

平成30年 業務統計



JA05AR「BK117 C-2」

秋田県消防防災航空隊



AKITA AIR RESCUE

目 次

1 消防防災航空隊の概要	
（１）秋田県消防防災航空隊沿革	1
（２）秋田県消防防災航空隊の組織及び運航体制	3
（３）活動領域（任務）	4
（４）消防防災ヘリコプターの要請方法	5
（５）消防防災ヘリコプター備蓄燃料配置一覧表	6
（６）消防防災ヘリコプター主要性能・諸元	7
2 運 航 状 況	
（１）緊急運航出動状況	8
（２）緊急運航前年比較	9
（３）月別運航活動状況	10
（４）年別運航活動状況	11
（５）地区別緊急活動状況図	12
（６）各種別活動件数等	
（ア）救急活動	13
（イ）救助活動	13
（ウ）火災防ぎょ活動	15
（エ）災害応急対策活動	16
（オ）広域航空消防防災応援に関する活動	16
（カ）広域航空消防防災応援協定等に基づく受援	16
（キ）災害予防対策活動	17
・各種防災訓練等	
・災害危険個所等の調査	
・住民への災害予防広報	
・その他	
（ク）一般行政活動	18
（ケ）整備・試験飛行	18
（７）点検整備状況	19
3 自隊訓練状況等	
（１）月別実機訓練内訳	20
（２）月別地上訓練内訳	21
（３）月別実機訓練・地上訓練実績	22
（４）臨時離着陸場一覧	23

* 活動状況（写真）

1 消防防災航空隊の概要

(1) 秋田県消防防災航空隊沿革

経 過

平成 5 年 3 月	「航空消防防災体制整備の推進」(消防庁次長通知)
平成 6 年 3 月	秋田県航空消防防災体制整備計画策定
平成 9 年 10 月～ 10 年 3 月	秋田県消防防災ヘリコプター導入委員会において 4 回にわたり検討協議
平成 11 年 3 月 30 日	秋田県消防防災ヘリコプター導入
平成 11 年 4 月 1 日	秋田県消防防災航空隊発足 (第一期 消防吏員 8 名併任発令) (朝日航洋秋田基地・格納庫事務所、借り上げ)
平成 11 年 4 月 2 日	秋田県消防防災航空隊就航式
平成 11 年 11 月 30 日	航空隊基地完成
平成 11 年 12 月 16 日	航空隊基地開所式 本格運航開始
平成 13 年 4 月 1 日	隊員交替(第二期 消防吏員 4 名併任発令) 「秋田県消防防災ヘリコプターによる交通遠隔地への救急活動出動基準」試験運用開始
平成 13 年 10 月 1 日	上記、本格運用開始
平成 14 年 4 月 1 日	生活環境文化部消防防災課から総務部に編入となり、総務部総合防災課となる 隊員交替(第三期 消防吏員 4 名併任発令)
平成 15 年 4 月 1 日	隊員交替(第四期 消防吏員 2 名併任発令)
平成 16 年 4 月 1 日	隊員交替(第五期 消防吏員 3 名併任発令) 秋田県消防防災ヘリコプター運航の手引き一部改正 緊急消防援助隊登録(航空消防隊)
平成 16 年 11 月 17 日	県内第三次医療機関への「秋田県消防防災ヘリコプター夜間救急搬送」運用開始
平成 17 年 4 月 1 日	隊員交替(第六期 消防吏員 3 名併任発令)
平成 17 年 5 月 9 日	総務部総合防災課から知事公室総合防災課となる
平成 18 年 4 月 1 日	隊員交替(第七期 消防吏員 2 名併任発令)
平成 19 年 4 月 1 日	隊員交替(第八期 消防吏員 3 名併任発令)
平成 20 年 4 月 1 日	隊員交替(第九期 消防吏員 3 名併任発令)
平成 21 年 4 月 1 日	隊員交替(第十期 消防吏員 2 名併任発令)
平成 22 年 4 月 1 日	知事公室総合防災課から総務部総合防災課となる
平成 22 年 4 月 1 日	隊員交替(第十一期 消防吏員 4 名併任発令)
平成 23 年 4 月 1 日	隊員交替(第十二期 消防吏員 2 名併任発令)
平成 24 年 4 月 1 日	隊員交替(第十三期 消防吏員 2 名併任発令)
平成 25 年 4 月 1 日	隊員交替(第十四期 消防吏員 3 名併任発令)
平成 26 年 4 月 1 日	隊員交替(第十五期 消防吏員 3 名併任発令)
平成 27 年 4 月 1 日	隊員交替(第十六期 消防吏員 2 名併任発令)
平成 28 年 3 月 9 日	指令車更新

平成28年	4月 1日	隊員交替（第十七期 消防吏員3名併任発令）
	8月31日～	岩手県豪雨災害に伴う緊急消防援助隊応援出動（同年
	9月 9日	9月9日任務解除）
	10月12日～	平成28年度緊急消防援助隊北海道東北ブロック合同訓練
	13日	開催（能代市）
平成29年	2月27日	搬送車更新
	4月 1日	隊員交替（第十八期 消防吏員3名併任発令）
	4月20日	新機体川崎BK117C-2領収
	5月 8日	岩手県釜石市林野火災に伴い大規模特殊災害時における広
		域航空消防応援要請
	5月 9日～	岩手県釜石市林野火災に伴い大規模特殊災害時における広
	5月12日	域航空消防応援出動（同年5月12日任務解除）
	10月25日	秋田県消防防災ヘリコプター 新「なまはげ」就航式
		救助服及び航空服更新
		川崎BK117C-2にて運航開始
	10月30日	川崎BK117C-1運航終了
平成30年	4月 1日	隊員交替（第十九期 消防吏員2名併任発令）
	9月 6日～	北海道胆振東部地震に伴う緊急消防援助隊応援出動（同年
	9月10日	9月10日任務解除）

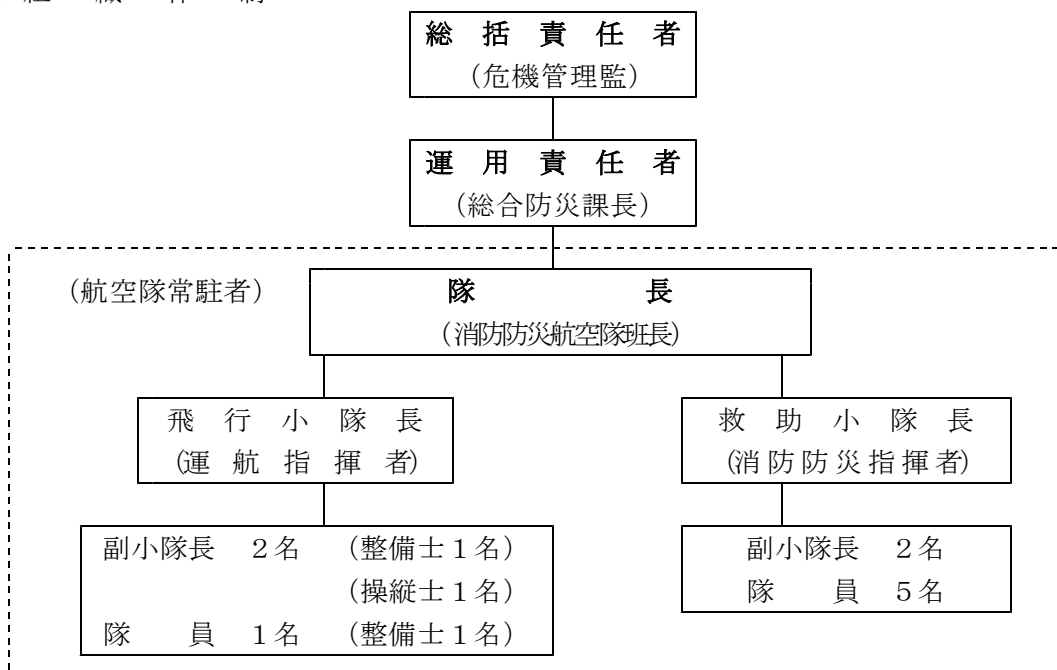
(2) 秋田県消防防災航空隊の組織及び運航体制

消防防災航空隊基地は、航空隊員が365日体制をとっている。

運航時間は、午前8時30分から午後5時15分までの間であるが、緊急の場合には、日の出から日没までとする。(耐空検査、整備等を除く)

なお、夜間救急搬送については、昼間運航時間内に出動の要請があったものに限って実施するが、積雪期は中止とする。(平成16年11月17日から実施)

1) 組織体制



※ 常駐人員は救助小隊5名、操縦士1名、整備士1名以上

2) 消防防災航空隊基地概要

敷地面積	16,040.00 m ²
建築面積	1,625.90 m ²
延床面積	2,322.48 m ²
構造	鉄骨造2階建

※エプロンスポットには、4機の駐機が可能となっており、また、格納庫内は同時に3機の収納が可能。(BK117・2機、ベル412・1機を想定)

3) 消防防災航空隊の所在地

〒010-1211

秋田県秋田市雄和椿川字山籠40-1

TEL 018-886-8103

FAX 018-886-8105

(3) 活動領域(任務)

消防防災ヘリコプターの特性を十分に活用する事ができ、かつ、その必要性が認められる場合に運航するものとする。

- 1) 救急活動
 - ア 山村、へき地等からの救急患者の搬送
 - イ 傷病者発生地への医師の搬送及び医療器材等の輸送
 - ウ 高度医療機関への傷病者の転院搬送

- 2) 救助活動
 - ア 河川、湖沼、海岸等での水難事故及び山岳遭難事故等における捜索・救助
 - イ 高層建物火災における救助
 - ウ 山崩れ等の災害により、陸上から接近できない被災者の救助
 - エ 高速道路等での事故等における救助

- 3) 火災防ぎょ活動
 - ア 林野火災等における空中からの消火活動
 - イ 大規模火災における状況把握、情報収集及び住民への避難誘導等の広報並びに被害状況調査

- 4) 災害応急対策活動
 - ア 地震、台風、豪雨等自然災害の状況把握、情報収集
 - イ ガス爆発、高速道路での大規模事故等の状況把握、情報収集
 - ウ 被災地等への緊急物資、医薬品等の輸送及び応援要員、医師等の搬送
 - エ 各種災害時における住民への避難誘導及び警報等の伝達

- 5) 広域航空消防防災応援に関する活動

- 6) 災害予防対策活動
 - ア 災害危険箇所等の調査
 - イ 各種防災訓練等の参加
 - ウ 住民への災害予防の広報

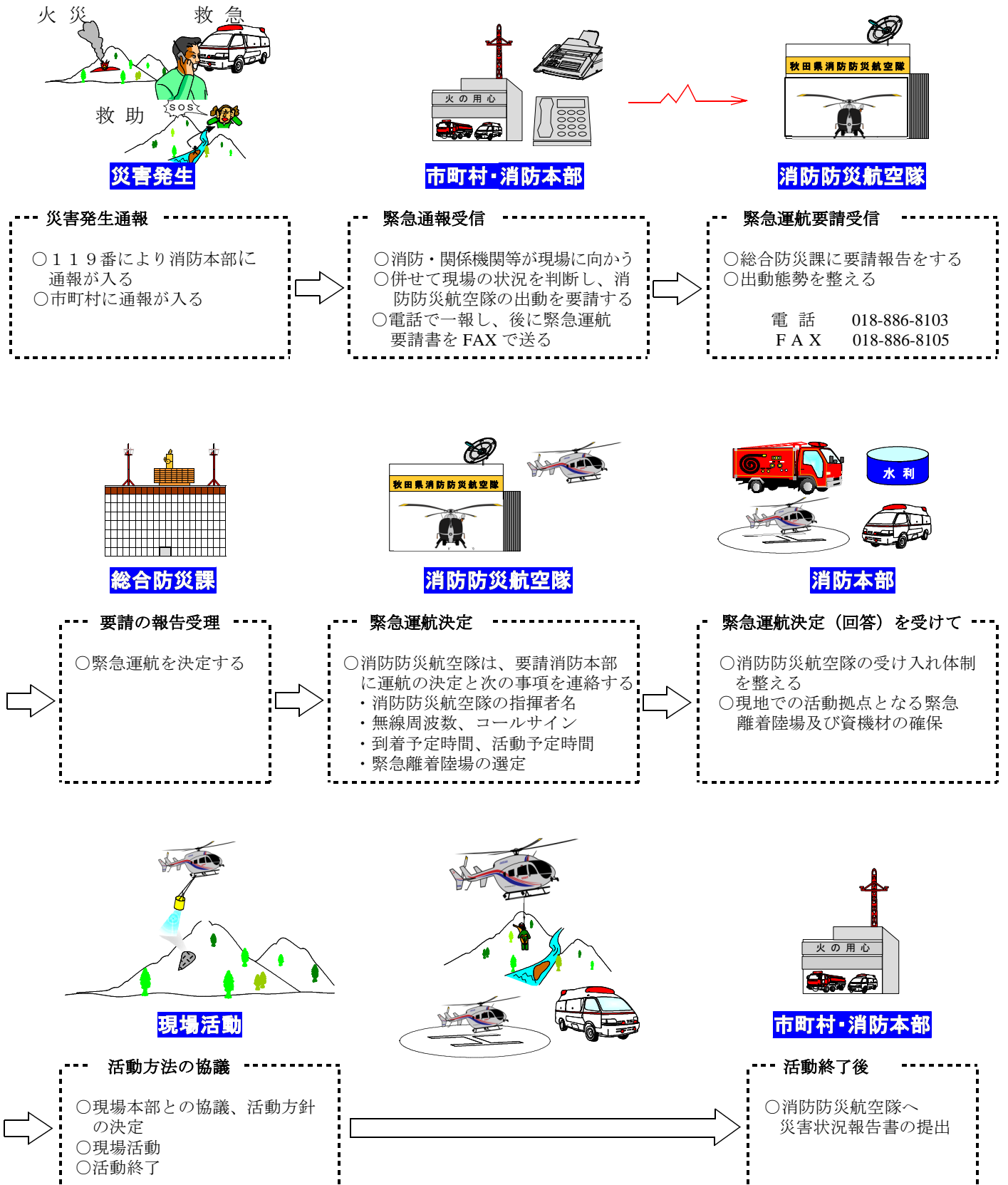
- 7) 自隊訓練のための活動

- 8) その他運用責任者が認めた活動(一般行政活動等)

(4) 消防防災ヘリコプターの要請方法

消防防災ヘリコプターを要請する場合は各市町村長、もしくは各消防本部の消防長が要請する。

【緊急出動要請のフローチャート】



(5) 消防防災ヘリコプター備蓄燃料配置一覧表

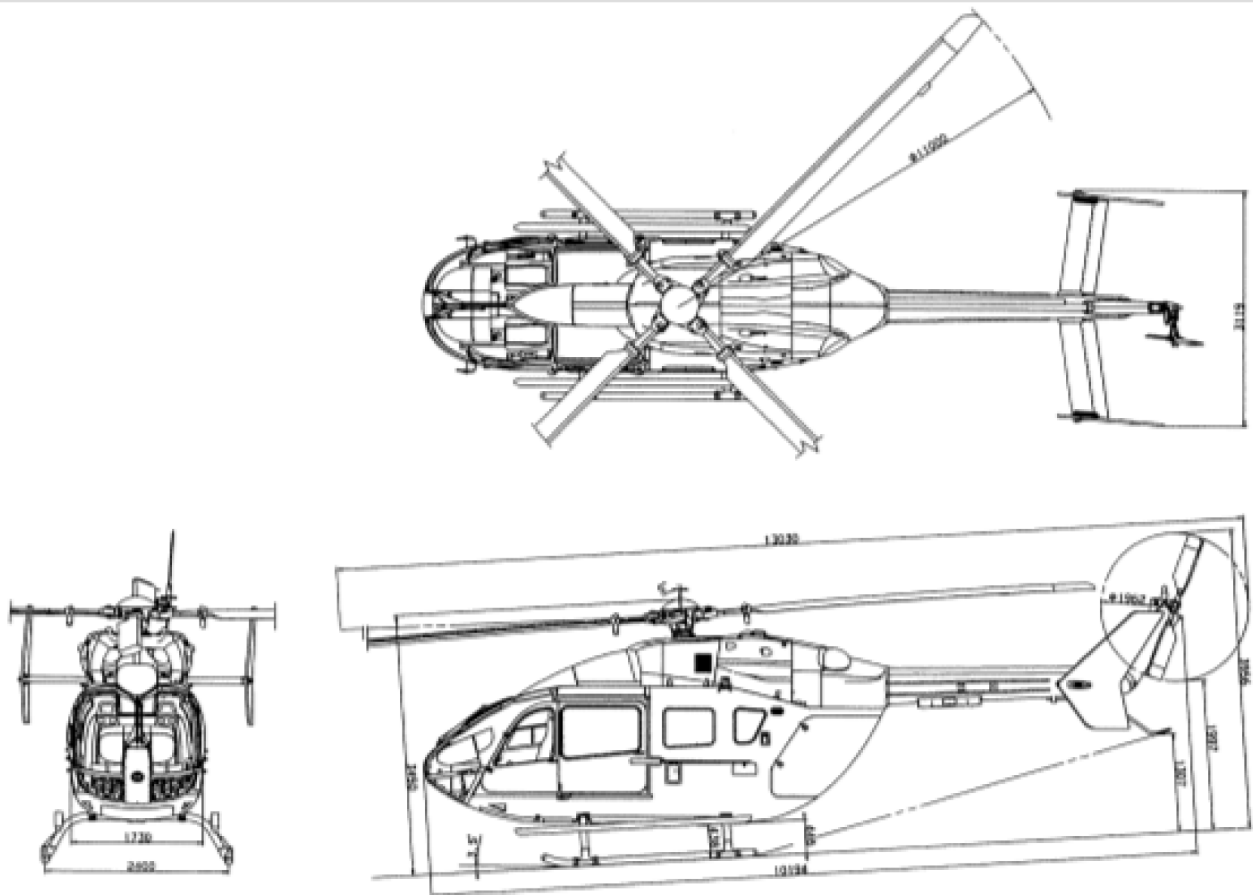
航空燃料（JET A-1・ドラム缶2本）を県内10消防本部に保管を依頼し、半年サイクルで交換を行っています。

番号	消防本部名	保管場所
1	鹿角広域行政組合消防本部	鹿角広域行政組合消防署 TEL 0186-23-5601
2	大館市消防本部	大館市消防署 TEL 0186-43-4151
3	能代山本広域市町村圏組合消防本部	能代消防署 西消防出張所 TEL 0185-55-0503
4	男鹿地区消防一部事務組合消防本部	男鹿地区消防署 TEL 0185-23-3139
5	五城目町消防本部	五城目町消防署 TEL 018-852-2028
6	大曲仙北広域市町村圏組合消防本部	角館消防署 TEL 0187-54-2302
7	由利本荘市消防本部	本荘消防署 TEL 0184-22-0011
8	横手市消防本部	横手消防署 TEL 0182-32-1111
9	湯沢雄勝広域市町村圏組合消防本部	湯沢雄勝広域市町村圏組合消防署 TEL 0183-73-3151
10	にかほ市消防本部	にかほ市消防署 TEL 0184-38-2310

(6) 消防防災ヘリコプター主要性能・諸元

機 体	製造会社 登録番号 愛称	川崎重工業株式会社 川崎式BK117C-2 JA05AR なまはげ
	座席数	10名(※ハイデン使用時11名)
	最大全備重量 空虚重量 積載燃料	3,585kg 2,278kg ジェットA-1 866.20(692kg)
エンジン 装備	製造会社 型式 連続最大出力 最高速度 巡航速度 航続時間 限界高度 燃料消費量	ターボメカ社 ターボメカ式アリエル1E2 692SHP×2基 278km/h 243km/h 2h30min 5,486m 322.50(258kg)/h
搭載 装備 品	担架装置 救助ウインチ サーチライト カーゴフック スピーカー 燃料増加装置 消火装置 雪上着陸装置 リペリング装置	担架1台(付添用シート3名) ケーブル長90m(限界重量270kg) 1,600W 最大1,500kg(実用600kg) 広報用なし 連絡用600W×2 なし ベリータンク(最大容量9850) 消火バケツ(最大容量6000) なし 降下員最大4名/回

三面図 - BK117C-2型



2 運航状況

(1) 緊急運航出動状況

①月別救助・救急搬送人員

平成30年12月31日現在

月別	1月	2月	3月	4月	5月	6月	7月	8月	9月	10月	11月	12月	合計
人員	4				7 (1)	9		4				1	25 (1) 人

※ () は転院搬送人員

②曜日・休祭日別災害出動件数

曜日	日曜	月曜	火曜	水曜	木曜	金曜	土曜	合計
件数	12 (12)	6 (2)	9	7	6 (1)	6	11 (11)	57 (26) 件

※ () は休祭日の出動件数

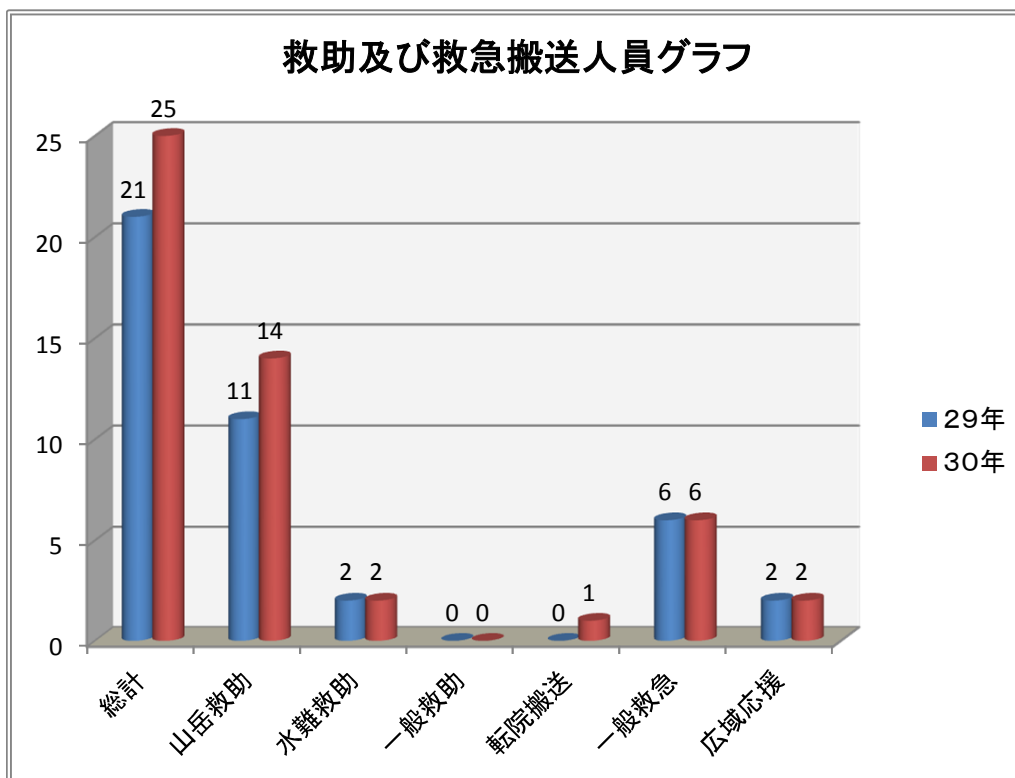
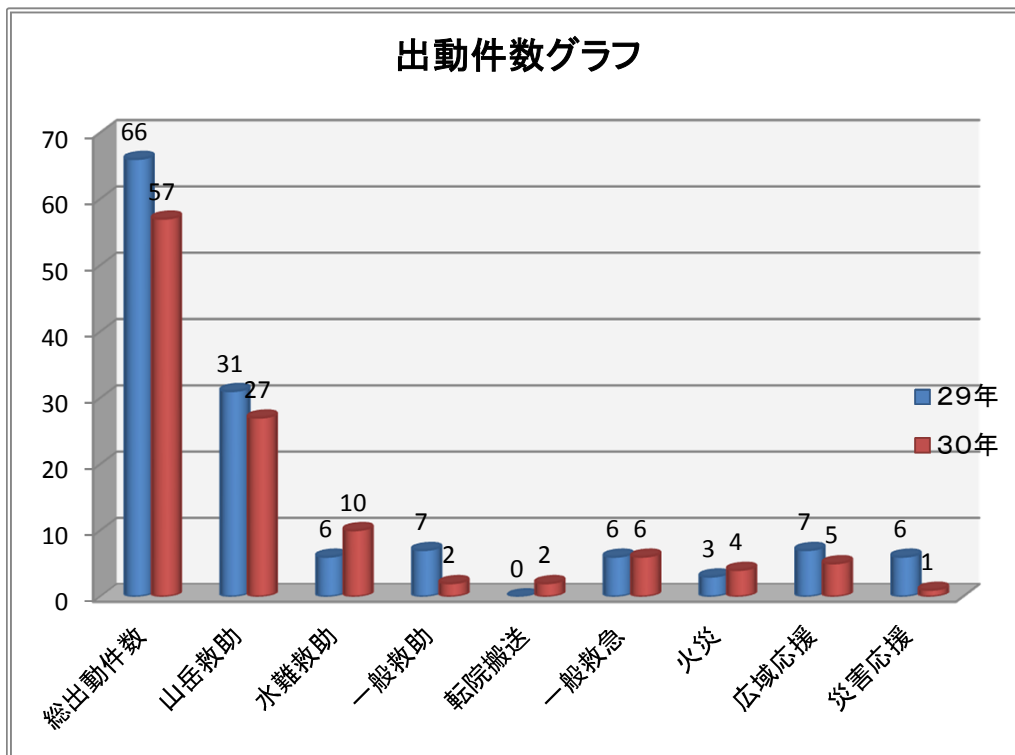
③種別災害出動状況

種別	各件数	救 助			救 急		火 災	その他 災 害	合 計
		山岳	水難	一般	転院	一般			
月別	出動件数	27 (14)	10 (2)	2	2 (1)	6 (6)	4	6 (2)	57 (25)
	飛行時間	44:36	18:00	3:25	1:15	2:59	8:00	8:55	87:10
1 月	出動件数	1 (1)	1			1 (1)		2 (2)	5 (4)
	飛行時間	0:39	1:05			0:16		2:15	4:15
2 月	出動件数		1					1	2
	飛行時間		1:25					1:40	3:05
3 月	出動件数		1						1
	飛行時間		1:35						1:35
4 月	出動件数	1					3	2	6
	飛行時間	1:10					7:10	4:55	13:15
5 月	出動件数	6 (3)	1 (1)		2 (1)	2 (2)		1	12 (7)
	飛行時間	9:10	0:35		1:15	0:55		0:05	12:00
6 月	出動件数	12 (8)				1 (1)			13 (9)
	飛行時間	24:40				0:40			25:20
7 月	出動件数	1		1			1		3
	飛行時間	0:45		1:45			0:50		3:20
8 月	出動件数	6 (2)	1			2 (2)			9 (4)
	飛行時間	8:12	0:20			1:08			9:40
9 月	出動件数								
	飛行時間								0:00
10 月	出動件数								
	飛行時間								0:00
11 月	出動件数								
	飛行時間								0:00
12 月	出動件数		5 (1)	1					6 (1)
	飛行時間		13:00	1:40					14:40

※ () は救助人員及び救急搬送人員

- ・救助活動後、引き続き救急搬送を行った場合、救助出動件数1件、救急出動件数1件と計上する。
- ・災害応急対策活動、広域航空消防応援活動はその他の災害に計上する。

(2) 緊急運航前年比較



(3) 月別運航活動状況

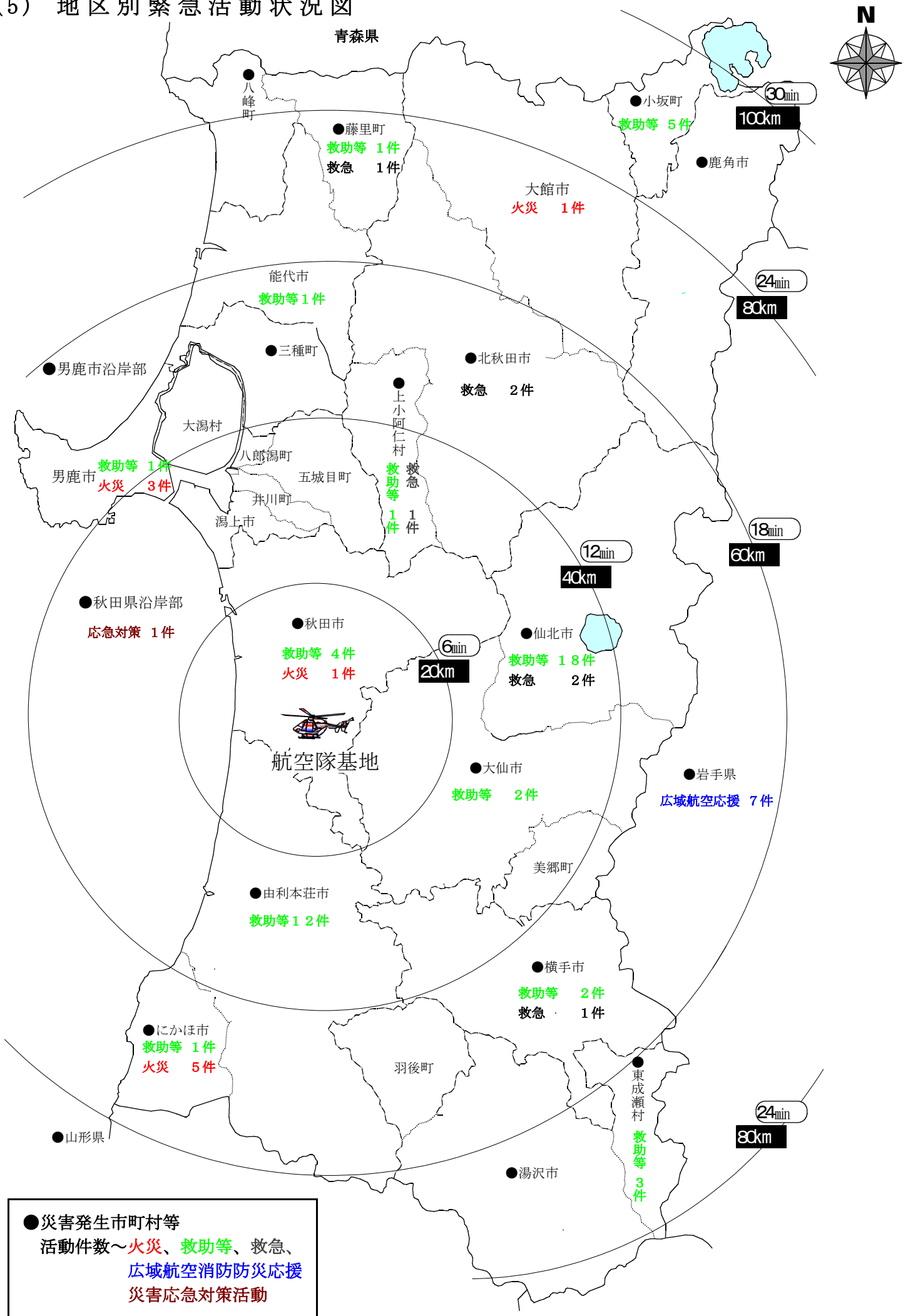
平成30年12月31日

区 分	月別	1	2	3	4	5	6	7	8	9	10	11	12	合計	総計		
緊急運航	救急活動	件数	1				4	1		2				8	73件 87:10		
		時間	0:16				2:10	0:40		1:08				4:14			
	救助活動	件数	2	1	1	1	8	16	2	8				9		48	
		時間	1:44	1:25	1:35	1:10	9:45	24:40	2:30	8:32				14:40		66:01	
	火災防ぎょ活動	件数				8			1							9	
		時間				7:10			0:50							8:00	
	災害応急対策活動	件数		1												1	
		時間		1:40												1:40	
広域航空消防防災応援活動	件数	2			4	1								7			
	時間	2:15			4:55	0:05								7:15			
災害予防対策活動	災害危険個所等の調査	件数												0	21件 27:20		
		時間												0:00			
	各種防災訓練等への参加	件数				2	6	1	7	4			1	21			
		時間				3:10	8:10	0:45	9:15	5:10			0:50	27:20			
	住民への災害予防の広報	件数														0	
		時間														0:00	
	その他	件数														0	
		時間														0:00	
一般行政活動	件数													0	0件		
	時間													0:00	0:00		
自 隊 訓 練	件数	1	19	13	10	6	6	6	9			3	10	83	83件		
	時間	0:50	16:25	15:50	11:05	7:00	7:05	7:00	11:10			6:50	13:15	96:30	96:30		
試 験 飛 行 (整備状況)	件数	9	2	1	2	2	1	1	4			4		26	26件		
	時間	11:30	1:10	0:30	1:10	0:50	0:50	0:35	4:15			5:40		26:30	26:30		
合 計	件数	15	23	15	27	27	25	17	27	0	0	8	19	203	203件		
	時間	16:35	20:40	17:55	28:40	28:00	34:00	20:10	30:15	0:00	0:00	13:20	27:55	237:30	237:30		
運航休止日数	日数	7	0	0	1	3	2	0	6	30	31	23	0		103日		

(4) 年別運航活動状況

区 分		年別	11～23	24	25	26	27	28	29	30	合計	総計		
緊 急 運 航	救急活動	件数	326	35	26	33	18	18	6	8	470	1750件 2140:40		
		時間	301:47	20:11	17:46	20:11	8:42	11:24	3:04	4:14	387:19			
	救助活動	件数	656	91	48	58	75	67	47	48	1090			
		時間	879:38	121:19	58:54	68:29	91:23	83:21	57:31	66:01	1426:36			
	火災防ぎょ 活動	件数	30		7	3	10	5	3	9	67			
		時間	53:10		14:45	4:30	14:50	5:05	4:35	8:00	104:55			
	災害応急 対策活動	件数	18		2	1			6	1	28			
		時間	23:50		1:55	1:45			9:15	1:40	38:25			
	広域航空消防 防災応援活動	件数	44	4	3	10	3	17	7	7	95			
		時間	101:00	3:35	5:00	20:55	4:45	24:45	16:10	7:15	183:25			
	災 害 予 防 対 策 活 動	災害危険個所 等の調査	件数	4				1					5	589件 807:10
			時間	6:15				1:15					7:30	
各種防災訓練 等への参加		件数	338	24	33	31	34	21	26	21	528			
		時間	469:20	38:05	45:40	44:30	45:10	25:30	31:45	27:20	727:20			
住民への災害 予防の広報		件数	37								37			
		時間	57:10								57:10			
その他		件数	13			1		5			19			
		時間	11:05			0:25		3:40			15:10			
一般行政活動		件数	141	6	4	4	3	2	3	0	163	163件		
		時間	200:50	8:55	7:15	4:50	2:35	3:00	4:40	0:00	232:05	232:05		
自 隊 訓 練	件数	942	64	89	72	69	79	121	83	1519	1519件			
	時間	1276:00	79:10	116:30	99:10	90:15	93:20	146:50	96:30	1997:45	1997:45			
試 験 飛 行 (整備状況)	件数	246	26	31	28	31	14	28	26	430	430件			
	時間	227:15	15:00	20:00	20:35	25:45	11:30	25:20	26:30	371:55	371:55			
合 計	件数	2795	250	243	241	244	228	247	203	4451	4451件			
	時間	3607:20	286:15	287:45	285:20	284:40	261:35	299:10	237:30	5549:35	5549:35			
運航休止日数	日数	1167	81	106	100	152	114	102	103	1925	1925日			

(5) 地区別緊急活動状況図



(6) 各種別活動件数等

(ア) 救急活動

件数	活動番号	月 日	事故種別	発生場所	傷病者の年齢・性別	時間
1	5	1月19日	一般負傷	秋田市太平八田字大台岱地内から	80才男性	0:16
2	25	5月9日	医師搬送	秋田赤十字病院から		0:40
3	26	5月9日	転院搬送	北秋田市民病院から	27才女性	0:35
4	28	5月10日	一般負傷	北秋田郡上小阿仁村地内から	62才男性	0:25
5	31	5月22日	一般負傷	横手市前郷字兀山地内から	70才男性	0:30
6	51	6月26日	一般負傷	藤里町藤琴地内から	71才男性	0:40
7	57	8月12日	一般負傷	仙北市田沢湖生保内字駒ヶ岳地内から	40才男性	0:42
8	64	8月19日	一般負傷	仙北市田沢湖生保内字駒ヶ岳地内から	78才女性	0:26
飛行時間合計			出動件数 8 件(活動件数 8 件) 救急搬送人員 7 名			4:14

(イ) 救助活動

件数	活動番号	月 日	活動区分	災害種別	発生場所	時間
1	3	1月8日	搜索	水難	秋田市 雄物川新橋付近	1:05
2	4	1月19日	救助	山岳	秋田市太平八田字大台岱地内	0:39
3	7	2月22日	搜索	水難	にかほ市平沢字中町 潮風公園付近	1:25
4	8	3月31日	搜索	水難	横手市平鹿町醍醐字町尻95地内	1:35
5	13	4月24日	搜索	山岳	由利本荘市大倉沢地内	1:10
6	22	5月2日	救助	山岳	大仙市神宮寺字笹倉地内	1:15
7	23	5月3日	搜索	山岳	由利本荘市鳥海町小川字下新沢地内	0:30
8	24	5月6日	救助	水難	秋田市新屋町字新町後地内 雄物大橋付近	0:35
9	27	5月10日	救助	山岳	北秋田郡上小阿仁村地内 萩形ダム付近	0:40
10	30	5月22日	救助	山岳	横手市前郷字兀山地内	0:35
11	32	5月28日	搜索	山岳	小坂町樹海ライン第4ゲート付近	2:05
	33		搜索	山岳		2:10
12	34	5月29日	搜索	山岳	小坂町樹海ライン第1ゲート付近	1:55
13	35	6月2日	救助	山岳	大仙市協和船岡字上中野地内	0:40

14	36	6月4日	搜索	山岳	小坂町樹海ライン第1ゲート付近	0:45	
15	37	6月5日	搜索	山岳	由利本荘市鳥海町中直根字大倉地内	1:45	
16	38	6月6日	搜索	山岳		1:45	
	39		搜索	山岳		1:45	
17	40	6月7日	救助	山岳	小坂町樹海ライン第4ゲート付近	1:35	
18	41	6月15日	搜索	山岳	仙北市田沢湖玉川地内	1:50	
	42		搜索	山岳		1:45	
19	43	6月16日	搜索	山岳		1:45	
	44		搜索	山岳		1:45	
20	46	6月17日	搜索	山岳		1:45	
	47		搜索	山岳		1:40	
21	45	6月16日	救助	山岳		仙北市新山沢地内 後生掛温泉付近	1:40
22	48	6月17日	救助	山岳		仙北市田沢湖黒石林道付近	1:15
23	49	6月23日	搜索	山岳	仙北市田沢湖玉川地内	1:50	
24	50	6月26日	救助	山岳	藤里町藤琴地内 黒石林道終点付近	1:10	
25	52	7月21日	救助	山岳	由利本荘市矢島町荒沢地内 鳥海山6合目付近	0:45	
26	54	7月30日	搜索	一般	能代市二ツ井町切石地内(米代川)	1:45	
27	55	8月8日	救助	山岳	由利本荘市万願寺字館ノ内地内	0:30	
28	56	8月12日	救助	山岳	仙北市田沢湖生保内字駒ヶ岳	0:23	
29	58	8月17日	搜索	山岳	仙北市田沢湖生保内字駒ヶ岳	1:50	
30	59	8月18日	搜索	山岳		1:55	
	60		搜索	山岳		1:45	
31	62	8月19日	搜索	山岳		1:15	
32	61	8月19日	救助	水難	秋田市土崎港相染町字大浜地内海上	0:20	
33	63	8月19日	救助	山岳	仙北市田沢湖生保内字駒ヶ岳	0:34	
34	65	12月4日	搜索	水難	男鹿市入道崎	1:40	

35	66	12月11日	搜索	水難	東成瀬村田子内字田子内57-1	1:40
	67		搜索	水難		1:50
36	68	12月12日	救助	水難		1:10
37	69	12月21日	搜索	水難	由利本荘市西目町出戸字浜山地内 西目漁港 北側	1:35
	70		搜索	水難		1:40
38	71	12月22日	搜索	水難		1:40
39	72	12月23日	搜索	水難		2:00
	73		搜索	水難		1:25
飛行時間合計		出動件数 39 件(活動件数 48 件) 救助人員 16 名				66:01

(ウ)火災防ぎょ活動

件数	活動番号	月 日	災害種別	発生場所	時間	
1	10	4月21日	林野	男鹿市男鹿中滝川字寒風山横通地内	1:40	
	11		林野		0:30	
2	12	4月21日	林野	大館市岩瀬字大石渡地内	1:05	
3	17	4月29日	林野	にかほ市伊勢居地字グミの木森地内	1:05	
	18		林野		0:20	
	19		林野		1:00	
	20		林野		0:55	
	21		林野		0:35	
4	53	7月29日	林野	男鹿市金ヶ崎地内	0:50	
合 計		出動件数 4 件(活動件数 9 件)				8:00

(エ)災害応急対策活動

件数	活動番号	月 日	災害種別	発生場所	時間
1	6	2月2日	沿岸警備	秋田県沿岸部	1:40
合 計			出動件数 1 件(活動件数 1 件)		1:40

(オ)広域航空消防防災応援に関する活動

件数	活動番号	月 日	災害種別	発生場所及び活動内容	時 間
1	1	1月8日	一般負傷	岩手県山田町船越第1地割 28才男性、磯場で滑落し負傷した男性の救助活動 ※消防防災ヘリコプター運航不能期間等における北海道・東北8道県相互応援協定	1:08
2	2		一般救急	岩手県山田町船越第1地割 救助した男性を、青年の家駐車場にてドクターヘリに引き継ぐ ※消防防災ヘリコプター運航不能期間等における北海道・東北8道県相互応援協定	1:07
3	9	4月12日	林野	岩手県宮古市田老小堀内地内 大規模な林野火災による消火活動 ※大規模特殊災害時における広域航空消防応援	1:55
4	14	4月28日	林野	岩手県岩泉町字安家地内 大規模な林野火災による消火活動 ※大規模特殊災害時における広域航空消防応援	1:00
	15		林野	岩手県岩泉町字安家地内 大規模な林野火災による消火活動 ※大規模特殊災害時における広域航空消防応援	1:10
	16		林野	岩手県岩泉町字安家地内 大規模な林野火災による消火活動 ※大規模特殊災害時における広域航空消防応援	0:50
5	29	5月16日	林野	岩手県二戸郡一戸町地内 大規模な林野火災による消火活動 ※消防防災ヘリコプター運航不能期間等における北海道・東北8道県相互応援協定	0:05
合 計			出動件数 5 件(活動件数 7 件) 救助救急搬送人員 2 人		7:15

(カ)広域航空消防防災応援協定等に基づく受援

件数	月 日	災害種別	発生場所・出動機関
合 計			
		出動件数 0 件(活動件数 0 件)	

(キ)災害予防対策活動・各種防災訓練等

件数	月 日	使用目的	飛行時間
1	4月17日	鹿角広域消防夜間救急搬送合同訓練	1:45
2	4月26日	湯沢雄勝消防本部夜間救急搬送合同訓練	1:25
3	5月5日	秋田市消防本部消防と子供の集い	0:40
4	5月15日	鹿角市熊対策訓練	1:20
5	5月22日	大館市消防本部合同訓練	1:40
6	5月24日	能代市総合防災訓練	1:15
7	5月29日	湯沢雄勝消防本部合同訓練	1:45
8	5月30日	にかほ市消防本部合同訓練	1:30
9	6月10日	横手市消防本部訓練展示	0:45
10	7月6日	仙北市支部防災訓練事前訓練	1:25
11	7月14日	水難救済会	1:20
12	7月18日	消防学校初任科合同訓練	1:10
13	7月19日	角館消防署合同訓練	1:10
14	7月24日	男鹿地区消防本部合同訓練	1:15
15	7月27日	東北防災航空隊等4県合同訓練	1:30
16	7月31日	能代山本消防本部合同訓練	1:25
17	8月2日	五城目町消防本部合同訓練	1:25
18	8月8日	横手市消防本部合同訓練	1:20
19	8月9日	仙北市防災訓練	1:10
20	8月21日	湖東地区消防本部合同訓練	1:15
21	11月19日	OB隊員研修	0:50
件数合計 21 件			27:20

(ク)一般行政活動

件数	月 日	実施内容	時間
合計		件数 0 件	0:00

(ケ)整備・試験飛行

件数	月 日	実施内容	時間
1	1月14日	機体不具合整備のため空輸(秋田空港～東京ヘリポート)	2:15
2	1月14日	機体不具合整備のため空輸(東京ヘリポート～名古屋空港)	1:30
3	1月15日	試験飛行(機体不具合)	0:45
4	1月16日	試験飛行(機体不具合)	0:40
5	1月16日	試験飛行(機体不具合)	1:20
6	1月18日	試験飛行(機体不具合)	1:10
7	1月18日	機体不具合整備終了後の空輸(名古屋空港～群馬ヘリポート)	1:05
8	1月18日	機体不具合整備終了後の空輸(群馬ヘリポート～花巻空港)	2:05
9	1月19日	機体不具合整備終了後の空輸(花巻空港～秋田空港)	0:40
10	2月9日	ホイスト点検	0:35
11	2月16日	ホイスト点検	0:35
12	3月7日	ホイスト点検	0:30
13	4月3日	ホイスト点検	0:30
14	4月21日	試験飛行(機体不具合)	0:40
15	5月25日	ホイスト点検	0:30
16	5月31日	試験飛行(100時間点検)	0:20
17	6月20日	ホイスト点検	0:50
18	7月18日	ホイスト点検	0:35
19	8月4日	ホイスト点検	0:35

20	8月9日	ホイスト点検	0:35
21	8月27日	耐空検査のため空輸(秋田空港～富山空港)	2:10
22	8月27日	耐空検査のため空輸(富山空港～名古屋空港)	0:55
23	11月21日	耐空検査終了に伴う領収飛行(名古屋空港～岐阜)	1:10
24	11月22日	耐空検査終了後の空輸(名古屋空港～栃木ヘリポート)	1:35
25	11月22日	耐空検査終了後の空輸(栃木ヘリポート～山形空港)	1:40
26	11月22日	耐空検査終了後の空輸(山形空港～秋田空港)	1:15
件数合計 26 件			26:30

(7)点検整備状況

期 間	実施内容	日数
1月14日～1月19日	機体不具合修正	6
1月31日	100時間点検	1
4月13日	50時間点検	1
5月11日	機体不具合修正	1
5月30日～5月31日	100時間点検	2
6月21日～6月22日	50時間点検	2
8月20日	50時間点検	1
8月27日～11月23日	定期耐空検査等	89
運航休止日数合計		103

3 自隊訓練狀況等

(1) 月別実機訓練内訳

訓練種別等		訓練内容等	1月 回数 時間	2月 回数 時間	3月 回数 時間	4月 回数 時間	5月 回数 時間	6月 回数 時間	7月 回数 時間	8月 回数 時間	9月 回数 時間	10月 回数 時間	11月 回数 時間	12月 回数 時間	回数合計 時間合計
自 隊 訓 練	基本 救助訓練	1. ホイスト操作、リペリング装置による降下吊り上げ吊り下げ要領 2. 各種救助用資器材を活用しての基本的な救助、機内収容要領	1回 0:50	5回 4:40	5回 6:10	6回 7:05	3回 3:05	1回 1:05						4回 5:10	25回 28:05
	高層建物 救助訓練	高層建物を想定し、救助資器材を活用しての要救助者救助訓練													
	山岳 救助訓練	山岳救助(不整地)を想定し、救助資器材を活用しての要救助者救助訓練		11回 10:55	3回 3:50		3回 3:55	4回 4:50		9回 11:10			1回 1:20	4回 5:10	35回 41:10
	水難 救助訓練	水難救助を想定し、救助資器材を活用しての要救助者救助訓練						1回 1:10	5回 5:15						6回 6:25
	救急訓練	機内での救急応急処置及びストレッチャー収容訓練													
	消火訓練	1. 消火バケツを活用した空中消火訓練 2. ベリータンクを活用した空中消火訓練			3回 3:25	3回 3:30									6回 6:55
	資器材取扱 操作訓練	1. 機外拡声器、照明装置の取扱い、操作訓練 2. カーゴフックを活用した訓練(モッコによる輸送等)													
	慣熟飛行訓練	飛行場外離着陸場の離着陸訓練、地理水利の調査		3回 0:50	2回 2:25	1回 0:30			1回 1:45						7回 5:30
	遠距離航法訓練	1. 広域航空消防防災応援活動における飛行確認訓練 2. 夜間航法訓練(他空港における離着陸訓練も含む)											2回 5:30	2回 2:55	4回 8:25
	合 計			1回 0:50	19回 16:25	13回 15:50	10回 11:05	6回 7:00	6回 7:05	6回 7:00	9回 11:10			3回 6:50	10回 13:15

防 災 合 同 訓 練 等	県・市町村 防災訓練	秋田県、各市町村 防災訓練					1回 1:15		1回 1:25						2回 2:40
	広域防災訓練	緊急消防援助隊、8道県等 防災訓練							1回 1:30						1回 1:30
	各合同訓練	各消防本部、消防学校、各病院等 合同訓練				2回 3:10	5回 6:55	1回 0:45	5回 6:20	5回 5:10			1回 0:50		19回 23:10
合 計						2回 3:10	6回 8:10	1回 0:45	7回 9:15	5回 5:10			1回 0:50		22回 27:20

自隊訓練、防災・合同訓練等 合計			1回 0:50	19回 16:25	13回 15:50	12回 14:15	12回 15:10	7回 7:50	13回 16:15	14回 16:20			4回 7:40	10回 13:15	105回 123:50
------------------	--	--	------------	--------------	--------------	--------------	--------------	------------	--------------	--------------	--	--	------------	--------------	----------------

(2) 月別地上訓練内訳

訓練種別等		訓練内容等	1月 回数 時間	2月 回数 時間	3月 回数 時間	4月 回数 時間	5月 回数 時間	6月 回数 時間	7月 回数 時間	8月 回数 時間	9月 回数 時間	10月 回数 時間	11月 回数 時間	12月 回数 時間	回数合計 時間合計	
自 隊 訓 練	基本訓練	手信号及び機体誘導														
		リペリング ホイスト降下	リペリング降下訓練、ホイストを使用しての降下訓練		6回 11:45	3回 7:40	2回 3:10	2回 2:10		3回 3:00	2回 1:45			2回 2:00	4回 3:50	24回 35:20
		減圧担架及びサーバイバ スリング等	各救助資器材を活用しての救助訓練	5回 4:35	2回 2:00	7回 14:35	9回 11:50									
	山岳救助訓練	山岳救助を想定し、救助資器材を活用しての要救助者救助訓練等	5回 7:00	4回 4:45	1回 2:45		3回 4:15	1回 1:10	1回 1:05			8回 8:40	7回 6:40	5回 6:50		35回 43:10
	水難救助訓練	水難救助を想定し、救助資器材を活用しての要救助者救助訓練等					5回 6:50	4回 4:15	3回 2:40			1回 0:50				13回 14:35
	救急訓練	観察・処置、救急資器材取扱い・習熟			1回 2:45	1回 1:20								2回 2:00	2回 2:00	6回 8:05
	消火訓練	消火バケツ、ベリータンク取扱い、脱着等			3回 4:50	3回 4:40										6回 9:30
	資器材取扱操作 訓練	機体、救助資器材の習熟訓練	1回 1:15													1回 1:15
各地区調査	飛行場外離着陸場及び地理水利の調査							3回 5:00					8回 8:00		11回 13:00	
合 計			11回 12:50	12回 18:30	15回 32:35	15回 21:00	10回 13:15	8回 10:25	7回 6:45	2回 1:45	9回 9:30	15回 14:40	9回 10:50	6回 5:50	119回 157:55	
防 災 合 同 訓 練 等	県・市町村 防災訓練	秋田県、各市町村 防災訓練					1回 2:30				1回 2:30				2回 5:00	
	広域防災訓練	緊急消防援助隊、8道県等 防災訓練										1回 5:00	2回 10:00		3回 15:00	
	各合同訓練	各消防本部、消防学校、各病院等 合同訓練				1回 1:30				3回 1:30		1回 3:00			5回 6:00	
合 計						1回 1:30	1回 2:30			3回 1:30	1回 2:30	2回 8:00	2回 10:00		10回 26:00	
そ の 他	安全 教育	緊急運航、自隊訓練後実施	4回 1:00	18回 4:30	14回 3:30	17回 4:15	21回 5:15	19回 4:45	14回 3:30	17回 4:25	3回 0:45	3回 0:45	4回 1:00	15回 3:45	149回 37:25	
	研 修	他隊研修等	5回 21:30				1回 3:00	1回 3:00	3回 21:00			2回 6:00	2回 4:30		14回 59:00	
自隊訓練、防災・合同訓練等、その他 合計			20回 35:20	30回 23:00	29回 36:05	33回 26:45	33回 24:00	28回 18:10	24回 31:15	22回 7:40	13回 12:45	22回 29:25	17回 26:20	21回 9:35	292回 280:20	

(3) 月別実機訓練・地上訓練実績

訓練種別等		訓練内容等	1月 回数 時間	2月 回数 時間	3月 回数 時間	4月 回数 時間	5月 回数 時間	6月 回数 時間	7月 回数 時間	8月 回数 時間	9月 回数 時間	10月 回数 時間	11月 回数 時間	12月 回数 時間	回数合計 時間合計	
自 隊 訓 練	基本 救助訓練	1. ホイスト操作、リベリング装置による降下吊り上げ吊り下げ要領 2. 各種救助用資器材を活用しての基本的な救助、機内収容要領	6回 5:25	13回 18:25	15回 28:25	17回 22:05	5回 5:15	1回 1:05	3回 3:00	2回 1:45			2回 2:00	8回 9:00	72回 96:25	
	高層建物 救助訓練	高層建物を想定し、救助資器材を活用しての要救助者救助訓練														
	山岳 救助訓練	山岳救助(不整地)を想定し、救助資器材を活用しての要救助者救助訓練	5回 7:00	15回 15:40	4回 6:35		6回 8:10	5回 6:00	1回 1:05	9回 11:10	8回 8:40	7回 6:40	6回 8:10	4回 5:10	70回 84:20	
	水難 救助訓練	水難救助を想定し、救助資器材を活用しての要救助者救助訓練					5回 6:50	5回 5:25	8回 7:55		1回 0:50				19回 21:00	
	救急訓練	機内での救急応急処置及びストレッチャー収容訓練			1回 2:45	1回 1:20								2回 2:00	2回 2:00	6回 8:05
	消火訓練	1. 消火バケツを活用した空中消火訓練 2. ベリータンクを活用した空中消火訓練			6回 8:15	6回 8:10										12回 16:25
	資器材取扱 操作訓練	1. 機外拡声器、照明装置の取扱い、操作訓練 2. カーゴフックを活用した訓練(モッコによる輸送等)	1回 1:15													1回 1:15
	慣熟飛行訓練	飛行場外離着陸場の離着陸訓練、地理水利の調査		3回 0:50	2回 2:25	1回 0:30		3回 5:00	1回 1:45				8回 8:00			18回 18:30
	遠距離航法訓練	1. 広域航空消防防災応援活動における飛行確認訓練 2. 夜間航法訓練(他空港における離着陸の訓練も含む)												2回 5:30	2回 2:55	4回 8:25
	合 計			12回 13:40	31回 34:55	28回 48:25	25回 32:05	16回 20:15	14回 17:30	13回 13:45	11回 12:55	9回 9:30	15回 14:40	12回 17:40	16回 19:05	202回 254:25
防 災 合 同 訓 練 等	県・市町村 防災訓練	秋田県、各市町村 防災訓練					2回 3:45		1回 1:25		1回 2:30				4回 7:40	
	広域防災訓練	緊急消防援助隊、8道県等 防災訓練							1回 1:30			1回 5:00	2回 10:00		4回 16:30	
	各合同訓練	各消防本部、消防学校、各病院等 合同訓練				3回 4:40	5回 6:55	1回 0:45	5回 6:20	8回 6:40		1回 3:00	1回 0:50		24回 29:10	
合 計						3回 4:40	7回 10:40	1回 0:45	7回 9:15	8回 6:40	1回 2:30	2回 8:00	3回 10:50		32回 53:20	
そ の 他	安全 教育	緊急運航、自隊訓練後実施	4回 1:00	18回 4:30	14回 3:30	17回 4:15	21回 5:15	19回 4:45	14回 3:30	17回 4:25	3回 0:45	3回 0:45	4回 1:00	15回 3:45	149回 37:25	
	研 修	他隊研修等	5回 21:30				1回 3:00	1回 3:00	3回 21:00			2回 6:00	2回 4:30		14回 59:00	
自隊訓練、防災・合同訓練等、その他 合計			21回 36:10	49回 39:25	42回 51:55	45回 41:00	45回 39:10	35回 26:00	37回 47:30	36回 24:00	13回 12:45	22回 29:25	21回 34:00	31回 22:50	397回 404:10	

(4)臨時離着陸場一覽

平成30年12月31日現在

No	市区町村	名称	所在地	緯度 ※世界測地系			経度 ※世界測地系			飛行場外 離着陸場	緊急離 着陸場	24時間	備考
				度	分	秒	度	分	秒				
1	鹿角市	花輪スキー場	花輪字百合沢地内	40	11	13	140	49	12	○	○		
2	鹿角市	かつの厚生病院ヘリポート	花輪字向畑18	40	13	9	140	47	3	○	○	○	
3	鹿角市	秋田八幡平スキー場	八幡平字熊沢国有林33	39	58	40	140	48	3				
4	鹿角市	熊取開拓地	十和田大湯字熊取平131	40	22	7	140	55	42				
5	鹿角市	黒森山自然公園	十和田大湯字上内野100-1	40	18	18	140	49	46	○	○		
6	小坂町	町営野球場	小坂字赤神	40	19	34	140	44	31				
7	大館市	長根山運動公園駐車場(競技場含む)	字東台18	40	16	38	140	35	21	○	○		
8	大館市	大館運動公園(田町球場)	字土飛山下地内	40	16	24	140	33	26	○	○		
9	大館市	東北電力ヘリポート	下川原字上台地内	40	14	23	140	31	30				
10	大館市	達子森公園多目的広場	達子字前田野地内	40	13	15	140	33	55	○	○		
11	大館市	米代川市民広場	外川原字前田23-1	40	16	5	140	26	43				
12	大館市	大館市立病院 屋上ヘリポート	豊町3-1	40	16	22	140	33	17	○	○	○	
13	大館市	大館樹海ドーム駐車場	上代野字稲荷台1-1	40	17	34	140	35	23				
14	北秋田市	鷹巣陸上競技場	坊沢字下上野79	40	14	2	140	21	24				
15	北秋田市	米内沢丹平河原	米内沢字柳田地内	40	7	24	140	22	34				
16	北秋田市	阿仁運動場	水無字畑町東裏76	39	59	32	140	24	16				
17	北秋田市	合川中学校グラウンド	季岱字家向1	40	9	28	140	18	49				
18	北秋田市	北秋田市民病院ヘリポート	下杉字上清水沢16-29	40	10	6	140	21	19	○	○		
19	上小阿仁村	村立上小阿仁中学校グラウンド	小沢田字上ノ岱97	40	3	38	140	17	40				
20	能代市	落合球技場・落合第二球場	落合字古悪土1-1	40	13	34	140	0	47				
21	能代市	東能代河川緑地	字中島1-5	40	11	36	140	3	27				
22	能代市	赤沼公園多目的広場	浅内字赤沼236	40	10	12	140	0	56				
23	能代市	能代消防署西消防出張所 北側駐車場	能代町字下浜	40	12	59	140	0	53	○	○		
24	能代市	能代河川国道事務所 東能代防災ヘリポート	鍼淵字一本柳97-1	40	11	14	140	4	28				
25	能代市	米代川河川運動公園	二ツ井町荷上場字柳生河川敷内	40	12	53	140	14	50				
26	能代市	二ツ井野球場	二ツ井町字稗川原113	40	11	49	140	13	27				
27	能代市	二ツ井町総合体育館駐車場	二ツ井町字上台60	40	12	10	140	14	4				
28	能代市	二ツ井地区河川防災ステーション	二ツ井町小繋地内	40	5	15	140	5	9				
29	藤里町	藤里小学校グラウンド	藤琴字鳥谷場218番地	40	16	17	140	15	50				
30	藤里町	藤里中学校グラウンド	藤琴字草刈野137番地	40	16	47	140	15	16			○	
31	藤里町	藤里町営スキー場駐車場	藤琴字板清水149番地1	40	19	11	140	17	27				
32	八峰町	旧八森中学校グラウンド	字椿台112	40	21	35	140	1	33				
33	八峰町	コミュニティグラウンド	田中字鳥矢場	40	17	1	140	2	52				
34	三種町	琴丘中央公園スカルパ多目的広場	鹿渡字磐若台75-1	40	2	10	140	5	40				
35	三種町	八竜中学校グラウンド	鶴川字西本田10	40	5	54	140	0	13				
36	三種町	惣三郎沼公園多目的グラウンド	森岳字東堤沢	40	5	14	140	5	8				
37	五城目町	五城目小学校	羽黒前26	39	57	12	140	7	29				
38	五城目町	五城目第一中学校	高崎広ヶ野200	39	56	39	140	8	0				

39	五城目町	旧大川小学校	大川下樋口字関合13-1	39	56	9	140	4	58				
40	五城目町	五城目高校	大川西野字田屋下	39	56	26	140	6	25				
41	五城目町	五城目町消防本部	富津内下山内字奈良崎90-1	39	56	54	140	8	3	○	○		
42	男鹿市	男鹿南中学校グラウンド	船川港南平沢字大畑台30	39	52	25	139	50	18				
43	男鹿市	男鹿北中学校グラウンド	北浦字山王林40	39	58	7	139	46	29				
44	男鹿市	男鹿マリンパーク緑地	船川字海岸通り1-20	39	53	4	139	51	23	○	○		
45	男鹿市	若美中央公園球場	角間崎字上台4-1	39	58	3	139	54	24				
46	大潟村	大潟中学校グラウンド	中央5-2	40	1	32	139	57	32				
47	潟上市	元木山グラウンド	昭和大久保字元木山根	39	51	37	140	4	13				
48	潟上市	飯田川南公園	飯田川下虻川字井戸沢41	39	52	56	140	4	23				
49	八郎潟町	八郎潟小学校グラウンド	大道111	39	57	6	140	4	27				
50	八郎潟町	八郎潟展示館(うたせ館)	川口531-1	39	56	54	140	3	26				
51	井川町	浜井川集会場	浜井川字家の東425	39	54	37	140	4	49				
52	秋田市	秋田赤十字病院ヘリポート	下北手猿田苗代沢222-1	39	41	14	140	9	4	○	○	○	
53	秋田市	旧秋田空港	新屋町下河原地内	39	42	18	140	3	47	○	○	○	
54	秋田市	秋田厚生医療センターヘリポート	飯島字西袋273-1	39	45	59	140	5	34	○	○		
55	秋田市	秋田大学野球場	手形学園町地内	39	43	48	140	7	59				
56	秋田市	岩見三内中グラウンド	三内字外河原39	39	42	30	140	17	15				
57	秋田市	河辺小グラウンド	和田字岡村164	39	39	29	140	13	59				
58	秋田市	戸島小グラウンド	戸島字本町123	39	38	30	140	11	52				
59	秋田市	旧大正寺小グラウンド	新波字赤沢32-8	39	31	35	140	14	6				
60	秋田市	雄和中グラウンド	石田字蟹沢40	39	35	34	140	10	18				
61	秋田市	秋田大学病院屋上ヘリポート	本道一丁目1-1	39	43	48	140	9	4	○		○	
62	秋田市	さきがけ八橋球場	八橋運動公園1-7	39	43	12	140	5	49	○	○		
63	秋田市	太平山スキー場 オーパス駐車場	仁別字蛇馬目沢地内	39	47	15	140	13	10	○	○		
64	秋田市	秋田県健康増進交流センター緑地広場	河辺三内字丸舞1-1	39	44	20	140	19	3	○	○		
65	秋田市	県立大学秋田キャンパス陸上競技場、野球場	下新城中野字街道端西241-438	39	47	55	140	2	51				
66	由利本荘市	船岡台ヘリポート	船岡字家口台108-1	39	20	46	140	2	1				
67	由利本荘市	鶴舞球場	切通地内	39	23	2	140	2	45				
68	由利本荘市	由利本荘市ポートプラザアクアパル河川敷	北裏地54-1	39	23	38	140	2	20				
69	由利本荘市	由利組合総合病院ヘリポート	川口字家後38	39	24	22	140	3	43	○	○		
70	由利本荘市	矢島ふれあい公園	矢島町七日町字羽板174	39	13	55	140	8	16		○		
71	由利本荘市	矢島高等学校「野球場」	矢島町立石字長泥35	39	13	59	140	8	54				
72	由利本荘市	秋田県消防学校グラウンド	内道川字築館1-1	39	32	57	140	4	37	○			
73	由利本荘市	由利緑地公園「野球場」	黒沢字山本68	39	19	5	140	5	41				
74	由利本荘市	西目高等学校サッカーグラウンド	沼田字新道下2-142	39	21	7	140	0	49				
75	由利本荘市	鳥海トレーニングセンター	伏見字折切	39	11	11	140	11	12				
76	由利本荘市	旧下川大内小学校グラウンド	新沢字猫屋敷布45	39	27	26	140	9	23				
77	由利本荘市	東由利中学校グラウンド	東由利老方字台山86	39	17	51	140	16	47				
78	由利本荘市	笹子交流広場「つきやま」	鳥海町上笹子字石神15	39	6	4	140	17	11				
79	由利本荘市	由利本荘市消防本部屋上ヘリポート	美倉町27番地2	39	23	26	140	2	55	○	○		
80	にかほ市	にかほ市仁賀保野球場	平沢字馬飼森	39	17	12	139	57	50				

81	にかほ市	薫風苑	院内字シメカケ114	39	16	26	139	58	15				
82	にかほ市	にかほ市消防本部庁舎前広場	金浦字館ヶ森152	39	14	40	139	55	34	○	○		
83	にかほ市	仁賀保高校グラウンド	象潟町字下浜山	39	13	57	139	54	46				
84	にかほ市	にかほ市象潟野球場	象潟町字屋敷田42	39	12	19	139	54	30				
85	にかほ市	ASC野球場	黒川字潟頭33-1	39	16	0	139	55	46				
86	にかほ市	象潟グラウンド	象潟町字沖ノ田8-1	39	12	20	139	54	23				
87	大仙市	大曲西中学校グラウンド	内小友字中沢176-1	39	26	19	140	26	25				
88	大仙市	雄物川河川緑地運動公園	小貫高畑地内	39	27	8	140	28	6				
89	大仙市	神岡農村広場グラウンド	北檜岡字向堀野地内	39	29	43	140	23	39	○	○		
90	大仙市	西仙北高校グラウンド	刈和野字北ノ沢鳩山5-1	39	33	21	140	22	30				
91	大仙市	西仙北緑地公園(野球場)	強首字上野台23-1	39	32	29	140	19	28				
92	大仙市	南外山村運動公園	字梨木田	39	27	57	140	22	34				
93	大仙市	東分署	三本扇字野沢268-9	39	29	2	140	35	23	○	○		
94	大仙市	奥羽山荘駐車場	太田字惣行大谷地10-5	39	30	22	140	39	22				
95	大仙市	大曲防災ヘリポート	大曲字向七ッ小屋乙地内	39	27	3	140	27	52	○	○		
96	大仙市	八木山運動公園	大沢郷宿字八木山37-1、37-2	39	30	3	140	18	34				
97	大仙市	大仙市仙北健康広場	堀見内字元田茂木48番外	39	27	56	140	30	24				
98	大仙市	大台スキー場駐車場	太田町川口字大台1-2	39	31	10	140	39	15				
99	大仙市	協和大盛資料館駐車場	協和荒川字川前9-1	39	37	55	140	24	4				
100	大仙市	協和スキー場	協和船岡字上庄内地内	39	40	52	140	23	34				
101	大仙市	メインロード荒川	協和荒川字嗽沢12-3	39	38	25	140	25	15				
102	大仙市	中仙中学校グラウンド	長野字新山5-1	39	32	36	140	31	56				
103	大仙市	大曲厚生医療センター	大曲字通町8-65	39	27	54	140	28	35	○		○	
104	仙北市	落合河川公園	岩瀬字西田地内	39	35	0	140	33	13	○	○		
105	仙北市	生保内中学校グラウンド	生保内字武蔵野105-1	39	42	14	140	43	53				
106	仙北市	田沢湖スキー場かもしか駐車場(下段)	田沢湖生保内字下高野地内	39	46	3	140	46	9	○	○		
107	仙北市	玉川発電事務所グラウンド(鎧畑)	田沢湖田沢字蟹沢口	39	46	28	140	39	53				
108	仙北市	玉川ダム下流公園	田沢湖玉川字下水無	39	49	35	140	38	38				
109	仙北市	田沢湖高原駐車場	田沢湖生保内字駒ヶ岳	39	46	43	140	45	43				
110	仙北市	たっこ茶屋前駐車場	田沢湖瀧字中山40	39	41	58	140	39	44				
111	仙北市	市立檜木内小学校グラウンド	西木町檜木内字高屋敷110	39	44	28	140	35	27				
112	仙北市	大地田農村公園	西木町上檜木内字大地田3-1	39	48	52	140	35	2				
113	美郷町	千畑大台野広場(野球場)	千屋字大台野	39	27	22	140	37	7				
114	美郷町	美郷町仙南カントリーパーク(野球場)	金沢字北沢54	39	22	45	140	35	42				
115	美郷町	美郷町民の森	六郷東根字潟尻国有林	39	23	15	140	37	17				
116	横手市	秋田ふるさと村第2駐車場	赤坂富ヶ沢	39	17	39	140	32	52		○	○	
117	横手市	県南備蓄倉庫横駐車場	赤坂字館ノ下	39	17	43	140	32	56				
118	横手市	浅舞陸上競技場	平鹿町浅舞字道川南19-1	39	15	34	140	30	14				
119	横手市	雄物川河川公園	雄物川町深井字深井地内	39	17	11	140	24	42				
120	横手市	大森町多目的運動広場	大森町字持向38-1	39	21	22	140	26	10				
121	横手市	十文字陸上競技場	十文字町十五野新田字坊主沢20-1	39	14	9	140	31	7				
122	横手市	山内小学校グラウンド	山内土淵字菅生37-1	39	17	2	140	37	19				

123	横手市	大雄河川敷	大雄字木戸口下地内	39	20	47	140	26	57				
124	横手市	横手記念公園多目的運動公園	南町13	39	18	17	140	34	6				
125	横手市	蛇ノ崎橋下流河川敷	蛇ノ崎町地内	39	19	2	140	33	47				
126	横手市	増田町河川グラウンド	増田町増田字上川原132-1	39	11	41	140	33	5				
127	横手市	西成瀬地域センターグラウンド	増田町荻袋字真当722	39	12	12	140	34	37				
128	横手市	浅舞スポーツセンター駐車場	平鹿町浅舞字野々助80-2	39	15	35	140	29	19				
129	横手市	平鹿総合病院ヘリポート	横手市前郷字八ツ口3-1	39	18	46	140	33	3	○	○	○	
130	横手市	秋田ふるさと村第4駐車場	赤坂富ヶ沢	39	17	29	140	32	41	○	○		
131	横手市	赤坂総合公園	赤坂字大沼沢48番地	39	17	55	140	32	38				
132	横手市	横手北中学校・北小学校	静町鶴田37番地	39	19	39	140	32	45				
133	湯沢市	松ノ木河川グラウンド	山田字下新山沖	39	8	52	140	28	37				
134	湯沢市	南中学校グラウンド	南台6	39	8	35	140	29	20				
135	湯沢市	市立体育館駐車場	沖鶴	39	10	26	140	28	51				
136	湯沢市	湯沢市農村広場	高松字会ノ山5-2	39	3	27	140	32	51				
137	湯沢市	稲川陸上競技場	三梨字間明田57	39	8	39	140	34	24				
138	湯沢市	役内川河川公園	六郎川原	39	3	24	140	26	48				
139	湯沢市	湯沢市営皆瀬野球場	川向字上小保内3	39	3	7	140	37	46				
140	湯沢市	雄勝中央病院ヘリポート	山田字勇ヶ岡25	39	8	50	140	27	13	○	○	○	
141	湯沢市	多目的広場(ヘルシーパーク)	沖鶴地内	39	10	31	140	28	36	○	○	○	
142	湯沢市	上新田採草地	高松字上新田	39	0	59	140	36	31				
143	湯沢市	高松地区センター	高松字上地6-2	39	3	57	140	31	51				
144	湯沢市	旧中山小学校	秋ノ宮字中山222	38	58	56	140	29	17				
145	湯沢市	(旧)小安小学校	皆瀬字坂ノ上6	39	1	16	140	39	7				
146	羽後町	羽後中学校野球場	雄勝野1	39	12	5	140	23	55				
147	羽後町	総合体育館駐車場	西馬音内字中野187	39	11	59	140	24	50				
148	羽後町	羽後高校陸上競技場、野球場	字大戸1	39	11	32	140	23	49				
149	羽後町	軽井沢山村広場	軽井沢字下杉沢山5-3	39	13	20	140	17	9				
150	羽後町	田代福祉センター	上到米字高橋39-6	39	13	57	140	18	6				
151	東成瀬村	総合グラウンド	田子内字上林18-3	39	10	39	140	39	17				
152	東成瀬村	まるごと自然館グラウンド	椿川字堤31-2	39	8	47	140	42	54				
153	東成瀬村	ジュネス栗駒スキー場駐車場	椿川字柳沢52-12	39	9	38	140	43	34				

(注) 飛行場外離着陸場: 事前に国土交大臣の許可を受けて特定のヘリコプターが特定の期間利用できる場所。

緊急離着陸場: 特定のヘリコプターが災害時のみ利用できる場所。

24時間: 事前に国土交通大臣の許可を受けて特定のヘリコプターが24時間利用できる場所。

*活動状況(写真)

緊急運航



・山岳救助

災害場所：小坂町

樹海ライン第4ゲート付近でタケノコ取りのため入山し行方不明の捜索要請。

当隊にて発見し、ホットシートで1名を吊り上げ救助、地上隊へ引き継いだ。



・山岳救助

災害場所：横手市

山中にて、軽トラの下敷きになっていたもので、消防隊と協力し救出後、バックボードにて吊り上げ救助、平鹿総合病院へ引き継いだ。

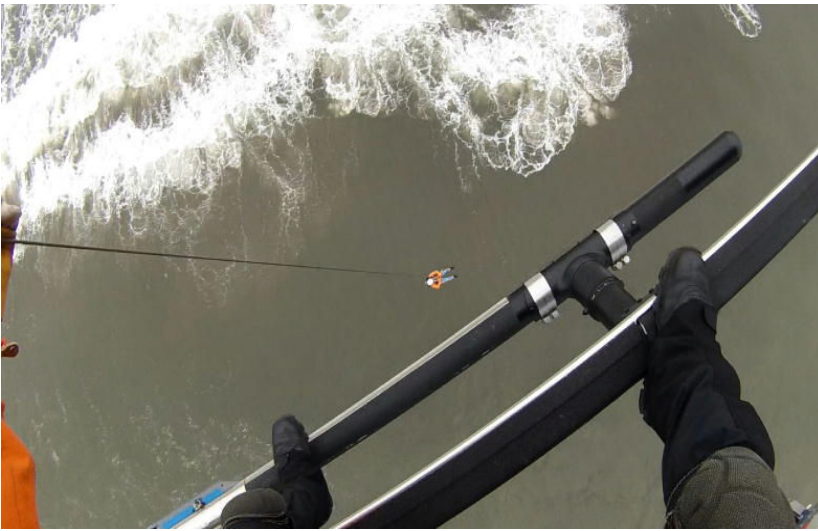


・山岳救助

災害場所：仙北市

タケノコ取りで6名が遭難し救助要請。県警へりと協力し、6名を吊り上げ救助、消防隊に引き継いだ。

緊急運航



・水難救助

災害場所：秋田市

雄物川に飛び込んだ男性の救助要請。

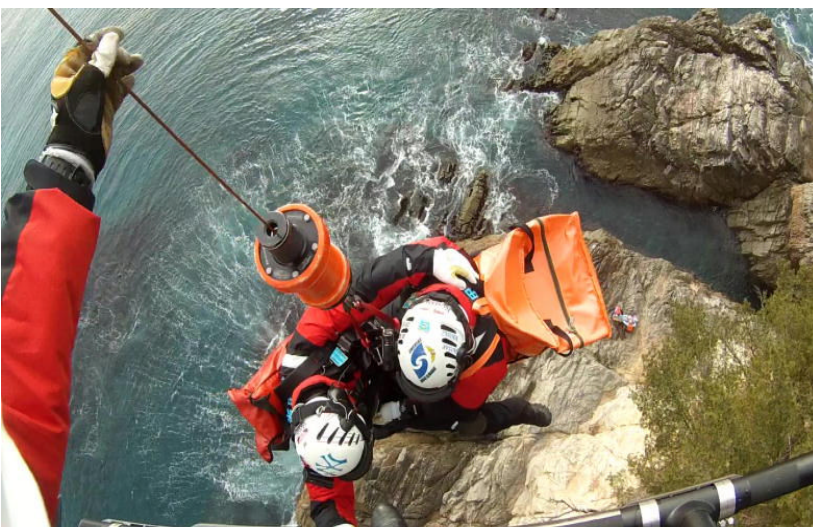
レスキューリングで吊り上げ救助、消防隊に引継いだ。



・林野火災

災害場所：にかほ市

にかほ市で大規模な林野火災が発生。ベリータンクで計35回散水（17,000ℓ）の火災防ぎょ活動を行う。



・消防防災ヘリコプター運航不能期間等における北海道・東北8道県相互応援協定（山岳救助）

災害場所：岩手県山田町

岩手県からの救助要請。

男性1名をバックボードにて吊り上げ救助、ドクターヘリに引き継いだ。

北海道胆振東部地震活動



- ・北海道胆振東部地震に伴う緊急消防援助隊活動

場所：北海道丘珠空港他

総務省消防庁より出動の求めがあり、地上支援として福島県防災航空隊のヘリで出動。9月6日から10日までの5日間、ヘリベース及び隊員投入現場の活動補助を実施。

各種防災訓練等



- ・東北4県による防災航空隊等合同訓練

場所：岩手県雫石町

大規模災害を想定し、防災関係機関及び航空隊の円滑な連携体制の確立を図る目的で実施。



- ・消防本部合同訓練

場所：湯沢市

航空隊と地元消防本部が連携して、山岳事故を想定した隊員投入訓練を実施。

自隊訓練



- 降下訓練（1線2名降下）

（場所）

大仙市
神岡野球場



- 山岳救助訓練

（場所）

秋田市
旧秋田空港跡地



- 水難救助訓練

（場所）

秋田市
安養寺ダム



AKITA AIR RESCUE



秋田県消防防災航空隊

〒010-1211

秋田県秋田市雄和椿川字山籠40-1

TEL (018) 886-8103

FAX (018) 886-8105