

鳥海山 秋田県側 火山防災マップ

避難所一覧

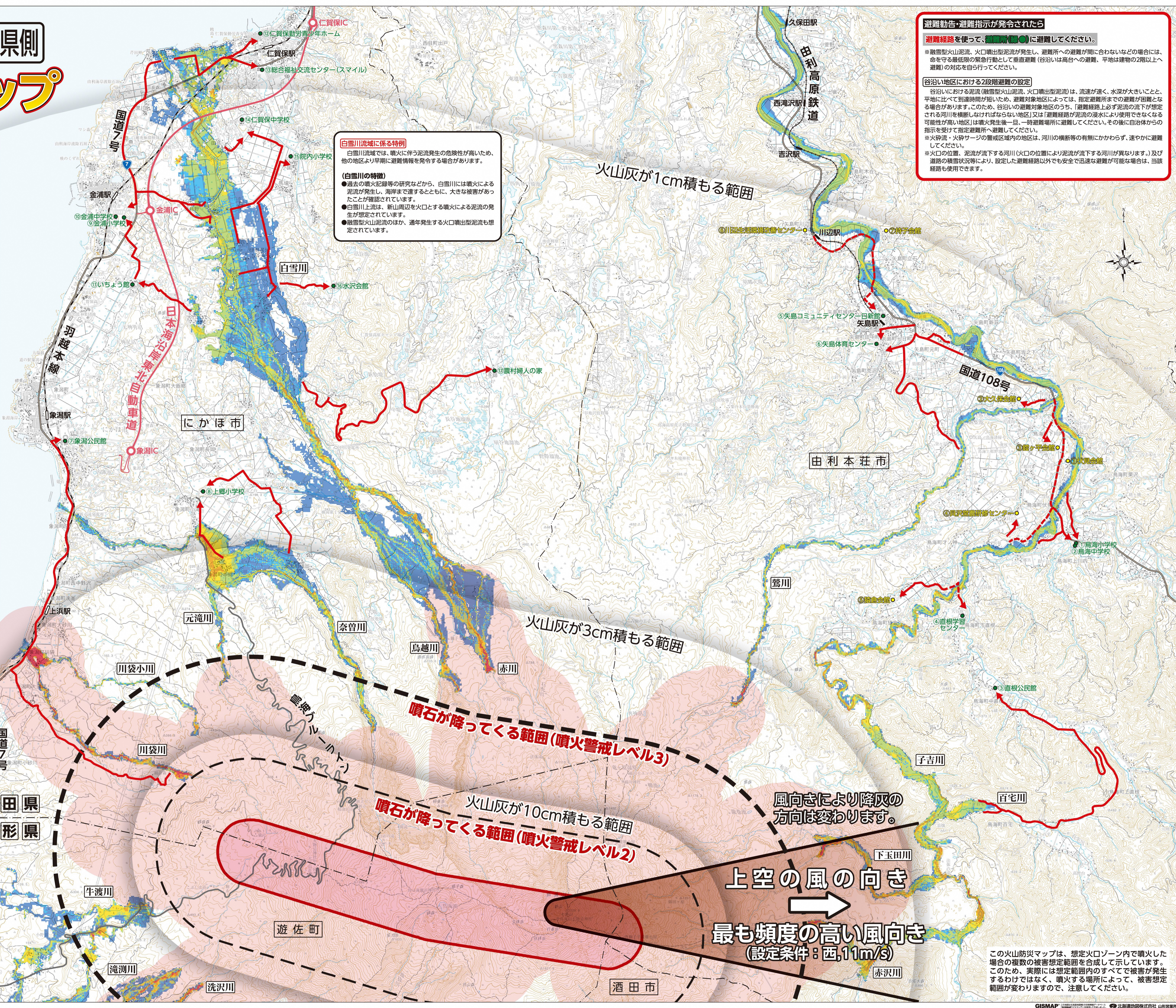
施設番号	施設名	住所	電話番号	避難地区名
①	鳥海小学校	由利本荘市鳥海町上川内西野14番地1	0184-27-6311	上・中・下伏見地区
②	鳥海中学校	由利本荘市鳥海町上川内西野108	0184-57-2309	久保地区
③	直根公民館	由利本荘市鳥海町中根字中山5番地2	0184-58-2111	矢坂地区
④	直根学習センター	由利本荘市鳥海町下根大谷37	0184-58-2320	河台地区
⑤	矢島コミュニティセンター日新館	由利本荘市矢島町七日坂羽後64番地1	0184-56-2203	伏見地区
⑥	矢島体育センター	由利本荘市矢島町七日山上寺54番地1	0184-56-2540	下谷地区
⑦	象潟公民館	にかほ市象潟町字狐森31-1	0184-43-2229	大川地区
⑧	上郷小学校	にかほ市象潟町字小滝舞台64	0184-38-2259	大須郷地区
⑨	金浦小学校	にかほ市金浦字青長森39	0184-38-2055	観音地区
⑩	金浦中学校	にかほ市金浦字谷地中30-3	0184-38-2355	小本郷地区
⑪	いちよう館	にかほ市前川字久根添55	—	野地区
⑫	仁賀保青少年ホーム	にかほ市平沢字中町79	0184-35-4711	大竹地区
⑬	総合福祉交流センター(スマイル)	にかほ市平沢字八森31-1	0184-32-3000	三井地区
⑭	仁賀保中学校	にかほ市院内字ヒシカタ40	0184-36-2121	立野地区
⑮	院内小学校	にかほ市小町字野ノ町85	0184-36-2154	寺田地区
⑯	水沢会館	にかほ市水沢字堂ノ下50	—	伊勢居地区
⑰	農村婦人の家	にかほ市冬郷字冬領96	0184-37-2780	東郷地区

一時避難場所一覧

施設番号	施設名	住所	電話番号	避難地区名
①	伏見会館	由利本荘市鳥海町伏見字伏見85-2	0184-57-2662	上・中・下伏見地区
②	大久保会館	由利本荘市鳥海町下川内字大久保17	857-8069(伊達)	久保地区
③	雄ヶ平会館	由利本荘市鳥海町下川内字雄ヶ平32-2	857-3206(伊達)	矢坂地区
④	具沢宮農研修センター	由利本荘市鳥海町伏見下具沢117	857-3180(伊達)	河台地区
⑤	猿倉会館	由利本荘市鳥海町猿倉字長根下73-1	0184-58-2422	大川地区
⑥	川辺生活環境改善センター	由利本荘市矢島町川辺字砂子沢65	0184-55-4076	砂子沢地区
⑦	持子会館	由利本荘市矢島町立石山田60-1	886-8105(伊達)	持子地区

凡例

- 避難所
- 一時避難場所
- 噴石分布予想範囲
- 想定火口ゾーン
- 火砕流・火砕サージ
- 降灰分布予想範囲
- 0.0-0.5 火山泥流の最大水深(m)
- 0.5-1.0
- 1.0-3.0
- 3.0-5.0
- 5.0-10.0
- 10.0-
- 避難経路
- 避難経路(二次避難または広域避難)



白雪川流域に係る特例

白雪川流域では、噴火に伴う泥流発生危険性が高いため、他の地区より早期に避難情報を発令する場合があります。

(白雪川の特徴)

- 過去の噴火記録等の研究などから、白雪川には噴火による泥流が発生し、海岸まで達するとともに、大きな被害があったことが確認されています。
- 白雪川上流は、新山周辺を火口とする噴火による泥流の発生が想定されています。
- 融雪型火山泥流のほか、通年発生する火口噴出型泥流も想定されています。

避難勧告・避難指示が発令されたら

避難経路を使って、**避難所(●)**に避難してください。

※融雪型火山泥流、火口噴出型泥流が発生し、避難所への避難に間に合わないなどの場合には、命を守る最低限の緊急行動として直直避難(谷沿いは高台への避難、平地は建物の2階以上へ避難)の対応を自ら行ってください。

谷沿い地区における2段階避難の設定

谷沿いにおける泥流(融雪型火山泥流、火口噴出型泥流)は、流速が速く、水深が大きいこと、平地に比べて到達時間が短いため、避難対象地区によっては、指定避難所までの避難が困難となる場合があります。このため、谷沿いの避難対象地区のうち、「避難経路上必ず泥流の流下が想定される河川を横断しなければならない地区」又は「避難経路が泥流の浸水により使用できなくなる可能性が高い地区」は噴火発生後一旦、一時避難場所に避難してください。その後自治体からの指示を受けて指定避難所へ避難してください。

※火砕流・火砕サージの警戒区域内の地区は、河川の横断等の有無にかかわらず、速やかに避難してください。

※火口の位置、泥流が流下する河川(火口の位置により泥流が流下する河川が異なります。)、及び道路の積雪状況等により、設定した避難経路以外でも安全で迅速な避難が可能場合は、当該経路も使用できます。

風向きにより降灰の方向は変わります。

上空の風の向き

最も頻度の高い風向き(設定条件:西,11m/s)

この火山防災マップは、想定火口ゾーン内で噴火した場合の複数の被害想定範囲を合成して示しています。このため、実際には想定範囲内のすべてで被害が発生するわけではなく、噴火する場所によって、被害想定範囲が変わりますので、注意してください。