

令和4年 業務統計



JA05AR「BK117 C-2」

秋田県消防防災航空隊



AKITA AIR RESCUE

目 次

1 消防防災航空隊の概要

(1) 沿革	1
(2) 組織体制等	3
(3) 活動領域（任務）	4
(4) 消防防災ヘリコプター主要諸元	5

2 運 航 状 況

(1) 緊急運航出動状況	6
(2) 緊急運航前年比較	7
(3) 月別運航活動状況	8
(4) 年別運航活動状況	9
(5) 各種別活動件数等	
(ア) 救急活動	10
(イ) 救助活動	11
(ウ) 火災防ぎょ活動	14
(エ) 災害応急対策活動	14
(オ) 広域航空消防防災応援に関する活動	15
(カ) 広域航空消防防災応援協定等に基づく受援	15
(キ) 災害予防対策活動	16
・各種防災訓練等	
・災害危険箇所等の調査	
・住民への災害予防広報	
・その他	
(ク) 一般行政活動	17
(ケ) 整備・試験飛行	17
(6) 点検整備状況	18
(7) 活動状況（写真）	19

1 消防防災航空隊の概要

(1) 沿革

平成 5年 3月	「航空消防防災体制整備の推進」(消防庁次長通知)
平成 6年 3月	秋田県航空消防防災体制整備計画策定
平成 9年10月～ 10年 3月	秋田県消防防災ヘリコプター導入委員会において4回 にわたり検討協議
平成11年 3月30日	秋田県消防防災ヘリコプター導入
平成11年 4月 1日	秋田県消防防災航空隊発足 (第一期 消防吏員8名併任発令) (朝日航洋秋田基地・格納庫事務所を借り上げ)
平成11年 4月 2日	秋田県消防防災航空隊就航式
平成11年11月30日	航空隊基地完成
平成11年12月16日	航空隊基地開所式 本格運航開始
平成13年 4月 1日	隊員交替(第二期 消防吏員4名併任発令) 「秋田県消防防災ヘリコプターによる交通遠隔地への 救急活動出動基準」試験運用開始
平成13年10月 1日	上記、本格運用開始
平成14年 4月 1日	生活環境文化部消防防災課から総務部総合防災課となる 隊員交替(第三期 消防吏員4名併任発令)
平成15年 4月 1日	隊員交替(第四期 消防吏員2名併任発令)
平成16年 4月 1日	隊員交替(第五期 消防吏員3名併任発令) 緊急消防援助隊登録(航空消防隊)
平成16年11月17日	県内第三次医療機関への「秋田県消防防災ヘリコプター 夜間救急搬送」運用開始
平成17年 4月 1日	隊員交替(第六期 消防吏員3名併任発令)
平成17年 5月 9日	総務部総合防災課から知事公室総合防災課となる
平成18年 4月 1日	隊員交替(第七期 消防吏員2名併任発令)
平成19年 4月 1日	隊員交替(第八期 消防吏員3名併任発令)
平成20年 4月 1日	隊員交替(第九期 消防吏員3名併任発令)
6月14日	岩手・宮城内陸地震に伴う緊急消防援助隊応援出動(同年
6月16日	6月16日任務解除)
平成21年 4月 1日	隊員交替(第十期 消防吏員2名併任発令)
11月24日	秋田県消防防災航空隊発足10周年記念
平成22年 4月 1日	知事公室総合防災課から総務部総合防災課となる
平成22年 4月 1日	隊員交替(第十一期 消防吏員4名併任発令)
平成23年 3月11日	東日本大震災に伴う緊急消防援助隊応援出動(同年4月7 日任務解除)

	4月 1日	隊員交替（第十二期 消防吏員2名併任発令）
平成24年	4月 1日	隊員交替（第十三期 消防吏員2名併任発令）
平成25年	4月 1日	隊員交替（第十四期 消防吏員3名併任発令）
平成26年	4月 1日	隊員交替（第十五期 消防吏員3名併任発令）
平成27年	4月 1日	隊員交替（第十六期 消防吏員2名併任発令）
平成28年	3月 9日	指令車更新
平成28年	4月 1日	隊員交替（第十七期 消防吏員3名併任発令）
	8月31日～	岩手県豪雨災害に伴う緊急消防援助隊応援出動（同年
	9月 9日	9月9日任務解除）
	10月12日～	平成28年度緊急消防援助隊北海道東北ブロック合同訓練
	13日	開催（能代市）
平成29年	2月27日	搬送車更新
	4月 1日	隊員交替（第十八期 消防吏員3名併任発令）
	4月20日	新機体川崎BK117C-2領収
	10月25日	秋田県消防防災ヘリコプター 新「なまはげ」就航式 救助服及び航空服更新
		川崎BK117C-2にて運航開始
	10月30日	川崎BK117C-1運航終了
平成30年	4月 1日	隊員交替（第十九期 消防吏員2名併任発令）
	9月 6日～	北海道胆振東部地震に伴う緊急消防援助隊応援出動（同年
	9月10日	9月10日任務解除）
平成31年	4月 1日	隊員交替（第二十期 消防吏員3名併任発令）
令和 元年	10月11日	秋田県消防防災航空隊発足20周年記念
令和 2年	4月 1日	隊員交替（第二十一期 消防吏員3名併任発令）
令和 3年	4月 1日	隊員交替（第二十二期 消防吏員2名併任発令）
令和 4年	4月 1日	隊員交替（第二十三期 消防吏員3名併任発令）

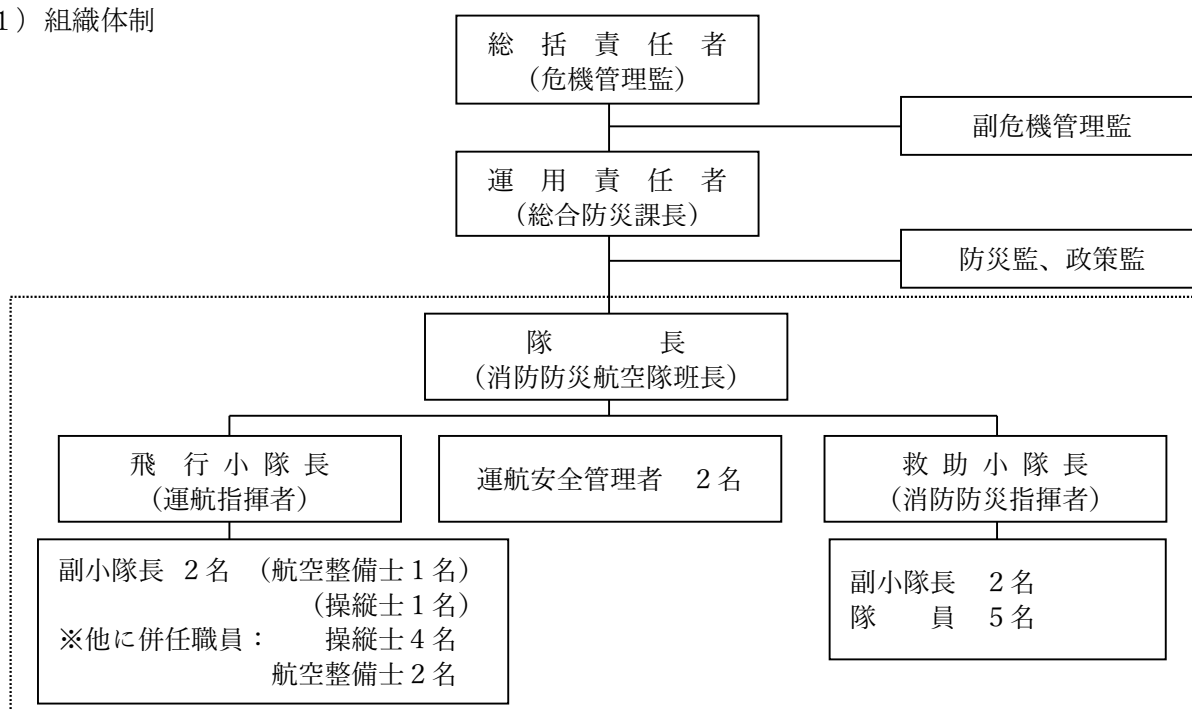
(2) 組織体制等

365日活動体制としている。

運航時間は、午前8時30分から午後5時15分までの間とするが、緊急運航の場合には、日の出から日没までとする。

なお、夜間救急搬送については、積雪期を除き、昼間運航時間内に出勤の要請があったものに限って実施する。

1) 組織体制



※常駐人員は救助小隊員5名、操縦士1名、航空整備士1名以上

2) 航空隊基地概要

敷地面積	16,040.00 m ²
建築面積	1,625.90 m ²
延床面積	2,322.48 m ²
構造	鉄骨造2階建

※エプロンには、4機の駐機が可能となっており、また、格納庫には3機の収納が可能
(BK117 2機、ベル412 1機を想定)。

3) 所在地

〒010-1211

秋田県秋田市雄和椿川字山籠40番地1

TEL 018-886-8103

FAX 018-886-8105

(3) 活動領域 (任務)

消防防災ヘリコプターの特性を十分に活用することができ、かつ、その必要性が認められる場合に運航するものとする。

1) 救急活動

- ア 山村、へき地等からの救急患者の搬送
- イ 傷病者発生地への医師の搬送及び医療器材等の輸送
- ウ 高度医療機関への傷病者の転院搬送

2) 救助活動

- ア 河川、湖沼、海岸等での水難事故及び山岳遭難事故等における捜索・救助
- イ 高層建物火災における救助
- ウ 山崩れ等の災害により、陸上から接近できない被災者の救助
- エ 高速道路等での事故等における救助

3) 火災防ぎょ活動

- ア 林野火災等における空中からの消火活動
- イ 大規模火災における状況把握、情報収集及び住民への避難誘導等の広報並びに被害状況調査

4) 災害応急対策活動

- ア 地震、台風、豪雨等自然災害の状況把握、情報収集
- イ ガス爆発、高速道路での大規模事故等の状況把握、情報収集
- ウ 被災地等への緊急物資、医薬品等の輸送及び応援要員、医師等の搬送
- エ 各種災害時における住民への避難誘導及び警報等の伝達

5) 広域航空消防防災応援に関する活動

6) 災害予防対策活動

- ア 災害危険箇所等の調査
- イ 各種防災訓練等の参加
- ウ 住民への災害予防の広報

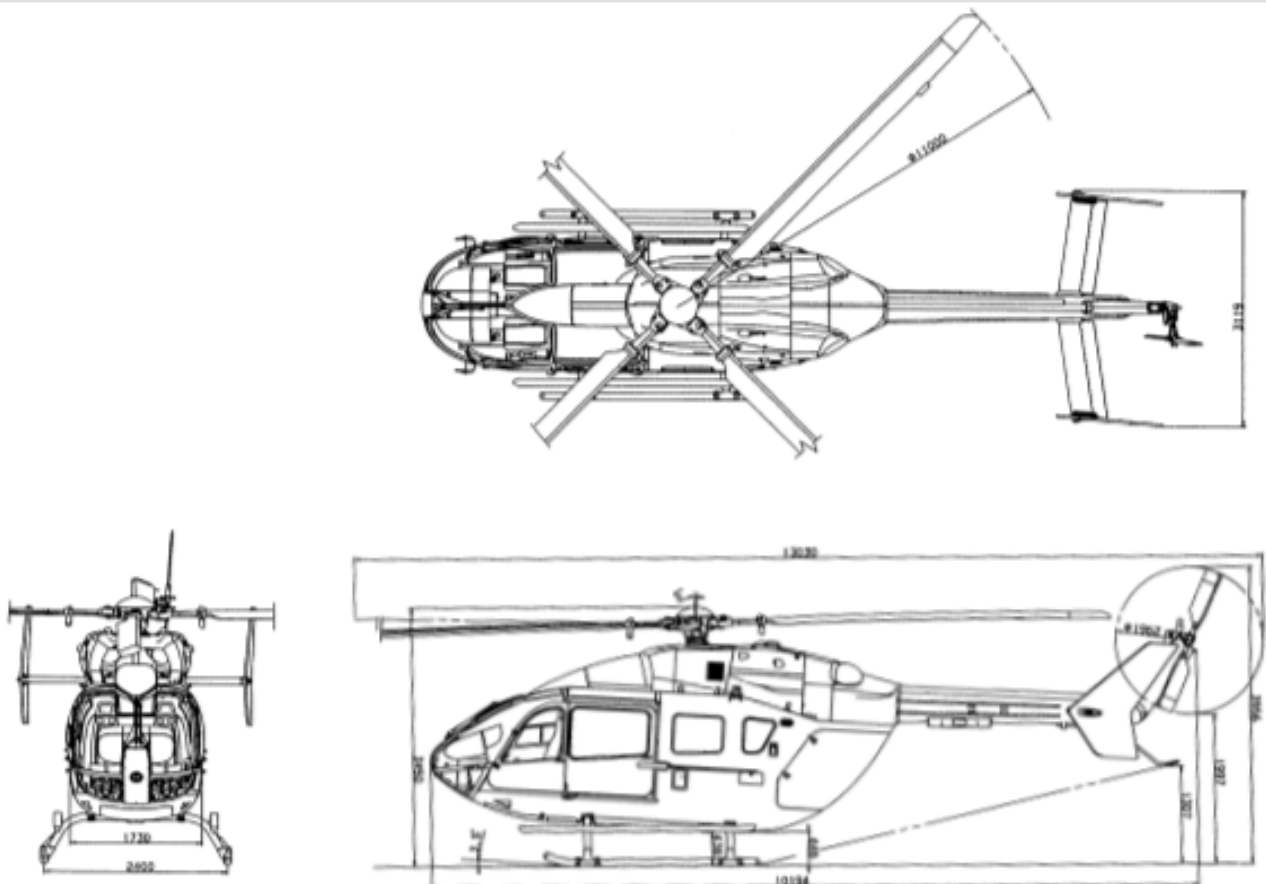
7) 自隊訓練のための活動

8) その他運用責任者が認めた活動 (一般行政活動等)

(4) 消防防災ヘリコプター主要諸元

機	製造会社 型式登録番号 愛称	川崎重工業株式会社 川崎式BK117C-2 JA05AR なまはげ
	座席数	10名(※ハイ・デンシティ・シート使用時11名)
体	最大全備重量 空虚重量 積載燃料	3,585kg 2,278kg ジェットA-1 866.2ℓ(692kg)
	エンジン装備	製造会社 型式 連続最大出力 最高速度 巡航速度 航続時間 限界高度 燃料消費量
搭載装備品	担架装置 救助ウインチ サーチライト カーゴフック スピーカー 燃料増加装置 消火装置 雪上着陸装置 リペリング装置	ターボメカ社 ターボメカ式アリエル1E2 692SHP×2基 278km/h 243km/h 2h30min 5,486m 322.5ℓ(258kg)/h 担架1台(付添用シート3名) ケーブル長90m(限界重量270kg) 1,600W 最大1,500kg(実用600kg) 広報用なし 連絡用600W×2 なし ベリータンク(最大容量985ℓ) 消火バケツ(最大容量600ℓ) なし 降下員最大4名/回

三面図 - BK117C-2型



2 運航状況

(1) 緊急運航出動状況

①月別救助・救急搬送人員

月別	1月	2月	3月	4月	5月	6月	7月	8月	9月	10月	11月	12月	合計
人員	1 (1)		6	5	8	9	8	7	9	14			67 (1) 人

※ () は転院搬送人員内数

②曜日別災害出動件数

曜日	日曜	月曜	火曜	水曜	木曜	金曜	土曜	合計
件数	16	19	15	14	8	15	25	112 件

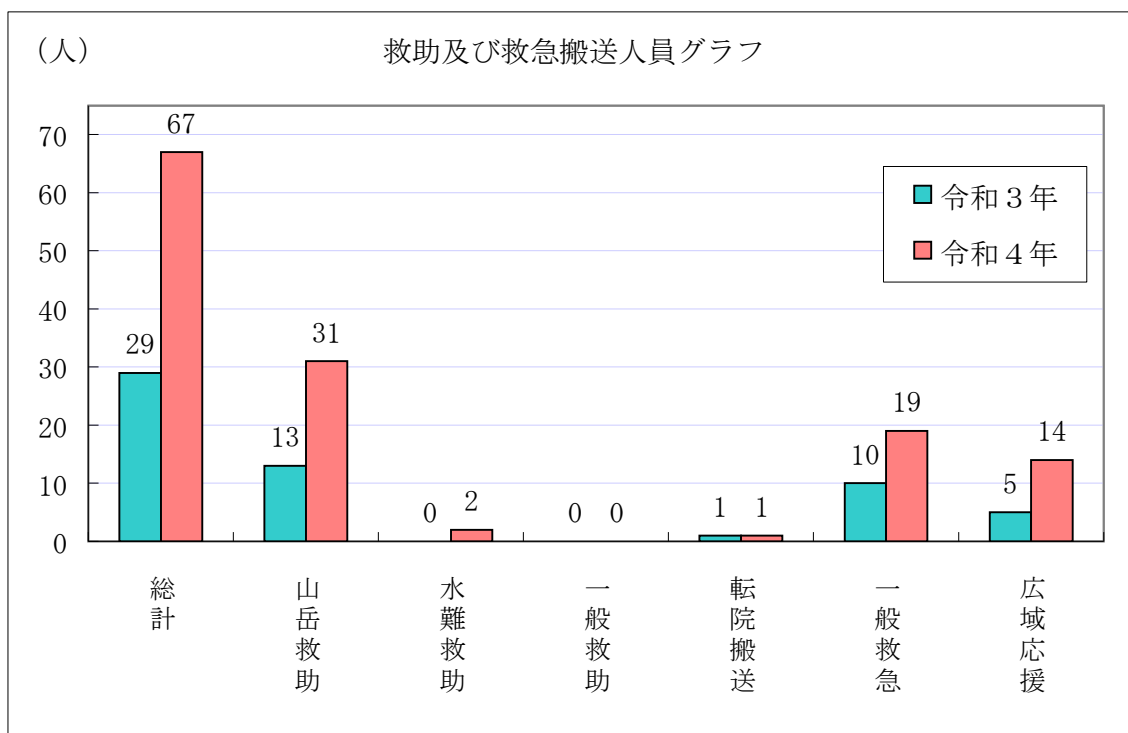
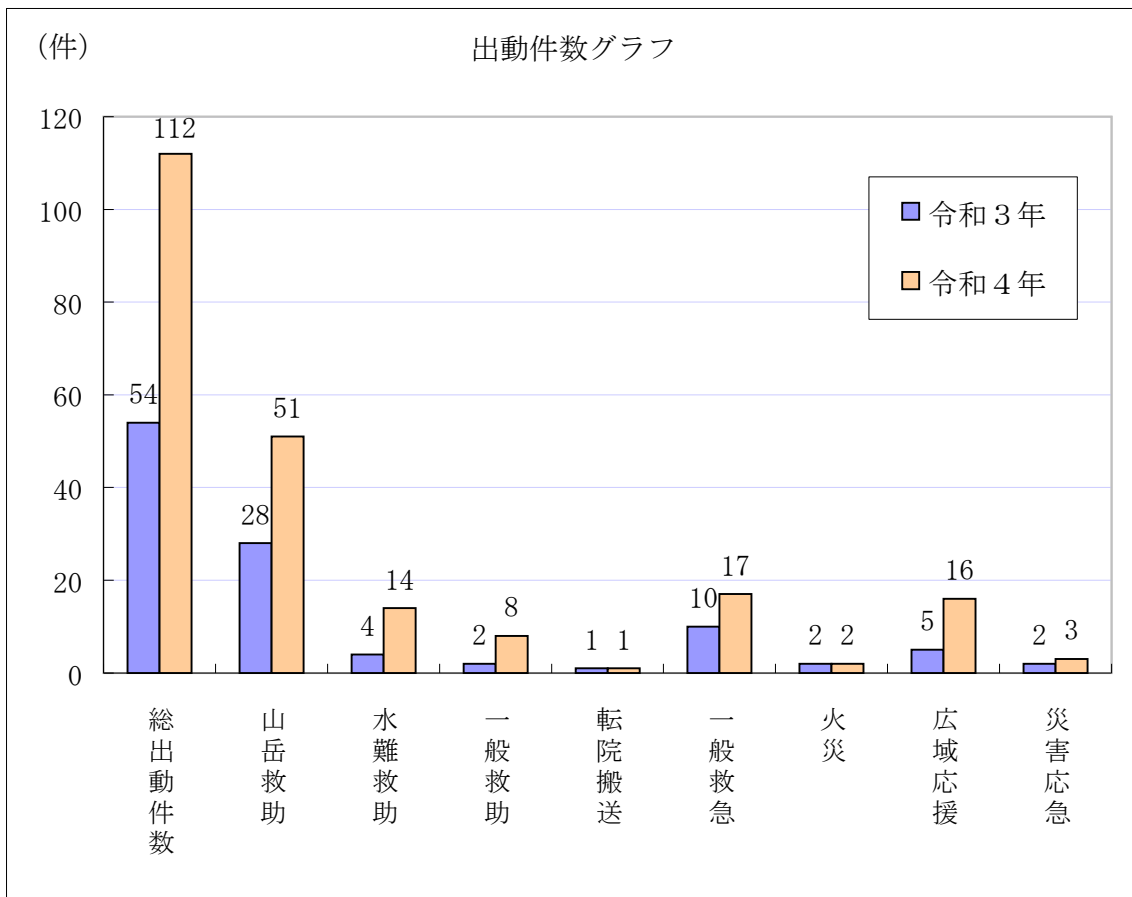
③種別災害出動状況

種別	救助	救 急		火 災	その他 災 害	合 計			
		山岳	水難				一般	転院	一般
各件数	出動件数	51 (31)	14 (2)	8 (0)	1 (1)	17 (19)	2 (0)	19 (14)	112 (67)
月別	飛行時間	74:18	16:13	14:35	2:45	8:09	3:05	20:15	139:20
1 月	出動件数				1 (1)				1 (1)
	飛行時間				2:45				2:45
2 月	出動件数								(0)
	飛行時間								0:00
3 月	出動件数	1 (3)		3		1 (3)			5 (6)
	飛行時間	1:20		3:55		0:40			5:55
4 月	出動件数	4 (3)		1		2 (2)		1	8 (5)
	飛行時間	4:54		4:05		0:51		1:00	10:50
5 月	出動件数	14 (6)	3	2		2 (2)	2	1	24 (8)
	飛行時間	19:46	4:48	3:35		0:51	3:05	1:50	33:55
6 月	出動件数	13 (5)	4 (1)	1		3 (3)			21 (9)
	飛行時間	20:30	4:30	1:40		1:30			28:10
7 月	出動件数	3 (3)	1			3 (3)		2 (2)	9 (8)
	飛行時間	1:33	0:40			1:22		1:05	4:40
8 月	出動件数	2 (2)	5 (1)	1		2 (2)		5 (2)	15 (7)
	飛行時間	1:16	4:55	1:20		1:04		6:35	15:10
9 月	出動件数	5 (3)	1			2 (2)		4 (4)	12 (9)
	飛行時間	7:45	1:20			1:00		3:00	13:05
10 月	出動件数	9 (6)				2 (2)		6 (6)	17 (14)
	飛行時間	17:14				0:51		6:45	24:50
11 月	出動件数								(0)
	飛行時間								0:00
12 月	出動件数								(0)
	飛行時間								0:00

※ () は救助人員及び救急搬送人員

- ・救助活動後、引き続き救急搬送を行った場合、救助出動件数1件、救急出動件数1件と計上する。
- ・災害応急対策活動、広域航空消防応援活動はその他の災害に計上する。

(2) 緊急運航前年比較



(3) 月別運航活動状況

区 分	月別	1	2	3	4	5	6	7	8	9	10	11	12	合計	総計	
緊 急 運 航	救急活動	件数	1		1	2	2	3	3	2	2	2			18	127件 139:20
		時間	2:45		0:40	0:51	0:51	1:30	1:22	1:04	1:00	0:51			10:54	
	救助活動	件数			4	6	22	21	4	8	8	14			87	
		時間			5:15	8:59	28:09	26:40	2:13	7:31	9:05	17:14			105:06	
	火災防ぎょ 活動	件数					2								2	
		時間					3:05								3:05	
	災害応急 対策活動	件数								3					3	
		時間								4:35					4:35	
広域航空消防 防災応援活動	件数				1	1		2	2	4	7			17		
	時間				1:00	1:50		1:05	2:00	3:00	6:45			15:40		
災 害 予 防 対 策 活 動	災害危険個所 等の調査	件数	1	1	1									3	27件 36:05	
		時間	1:20	1:15	1:40									4:15		
	各種防災訓練 等への参加	件数				3	4	1	4	1	6	5				24
		時間				4:00	5:45	1:35	4:20	1:45	6:40	7:45				31:50
	住民への災害 予防の広報	件数														0
		時間														0:00
その他	件数													0		
	時間													0:00		
一般行政活動	件数							1		2				3	3件	
	時間							1:35		3:10				4:45	4:45	
自 隊 訓 練	件数	9	9	11	11	3	4	14	7	6	4			78	78件	
	時間	11:00	9:25	12:20	11:15	2:35	4:10	16:35	7:25	6:15	5:30			86:30	86:30	
試 験 飛 行 (整備状況)	件数	2	1	2	1	2	1	1	1	2	3			16	16件	
	時間	0:50	0:40	1:10	0:20	0:45	0:35	0:40	0:20	0:50	3:30			9:40	9:40	
合 計	件数	13	11	19	24	36	30	29	24	30	35	0	0	251	251件	
	時間	15:55	11:20	21:05	26:25	43:00	34:30	27:50	24:40	30:00	41:35	0:00	0:00	276:20	276:20	
運航休止日数	日数		1		1	2		1	5	1	4	30	31		76日	

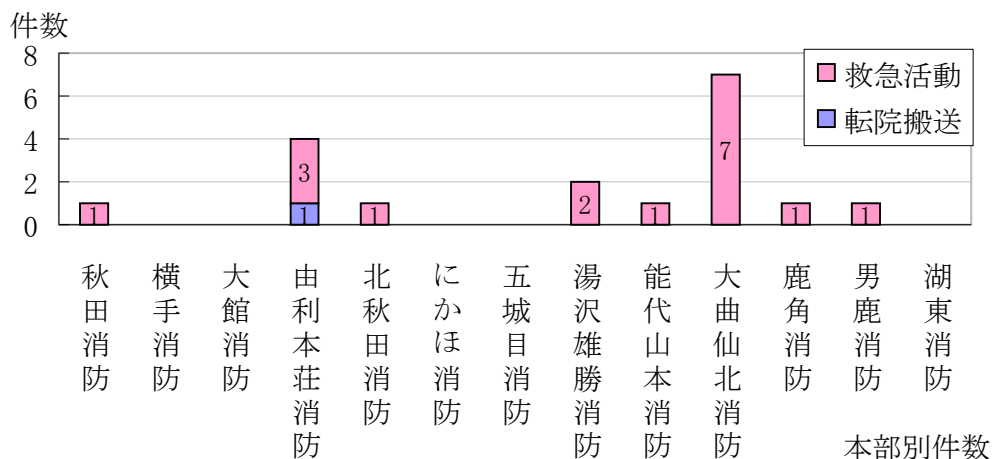
(4) 年別運航活動状況

区 分	年別	11~27	28	29	30	31(元)	2	3	4	合計	総計	
緊 急 運 航	救急活動	件数	438	18	6	8	15	10	11	18	524	2080件 2510:35
		時間	368:37	11:24	3:04	4:14	8:30	4:56	8:37	10:54	420:16	
	救助活動	件数	928	67	47	48	53	47	38	87	1315	
		時間	1219:43	83:21	57:31	66:01	65:30	59:59	43:28	105:06	1700:39	
	火災防ぎょ 活動	件数	50	5	3	9	7	3	2	2	81	
		時間	87:15	5:05	4:35	8:00	9:00	2:45	5:05	3:05	124:50	
	災害応急 対策活動	件数	21		6	1	1		2	3	34	
		時間	27:30		9:15	1:40	1:25		4:20	4:35	48:45	
	広域航空消防 防災応援活動	件数	64	17	7	7	8	1	5	17	126	
		時間	135:15	24:45	16:10	7:15	8:15	1:45	7:00	15:40	216:05	
災 害 予 防 対 策 活 動	災害危険個所 等の調査	件数	5					2	9	3	19	673件 922:45
		時間	7:30					2:10	13:20	4:15	27:15	
	各種防災訓練 等への参加	件数	460	21	26	21	15	16	15	24	598	
		時間	642:45	25:30	31:45	27:20	19:30	22:15	22:15	31:50	823:10	
	住民への災害 予防の広報	件数	37								37	
		時間	57:10								57:10	
	その他	件数	14	5							19	
		時間	11:30	3:40							15:10	
一般行政活動	件数	158	2	3		3	3	2	3	174	174件	
	時間	224:25	3:00	4:40	0:00	5:10	4:30	3:30	4:45	250:00	250:00	
自 隊 訓 練	件数	1236	79	121	83	83	77	95	78	1852	1852件	
	時間	1661:05	93:20	146:50	96:30	92:35	83:00	98:35	86:30	2358:25	2358:25	
試 験 飛 行 (整備状況)	件数	362	14	28	26	20	18	20	16	504	504件	
	時間	308:35	11:30	25:20	26:30	15:15	11:50	13:35	9:40	422:15	422:15	
合 計	件数	3773	228	247	203	205	177	199	251	5283	5283件	
	時間	4751:20	261:35	299:10	237:30	225:10	193:10	219:45	276:20	6464:00	6464:00	
運航休止日数	日数	1687	114	102	103	115	124	102	76	2423	2423日	

(5) 各種別活動件数等

(ア) 救急活動

出動件数	活動番号	月日	事故種別	発生場所	傷病者の年齢・性別	時間
1	1	1月21日	転院搬送	秋田赤十字病院から宮城県立こども病院	生後10日 女性	2:45
2	3	3月7日	一般負傷	由利本荘市鳥海町 丁岳付近	56歳男性 50歳男性 52歳女性	0:40
3	13	4月24日	一般負傷	秋田市仁別 旭又登山道	66歳男性	0:16
4	15	4月25日	一般負傷	山本郡八峰町峰浜塙字大信田地内	88歳男性	0:35
5	18	5月2日	一般負傷	男鹿市八望台付近	64歳男性	0:24
6	23	5月5日	一般負傷	由利本荘市矢島町荒沢地内 鳥海山7合目付近	53歳女性	0:27
7	45	6月3日	一般負傷	鹿角郡小坂町 樹海ライン第4ゲートから入山	78歳男性	0:40
8	52	6月7日	一般負傷	仙北郡美郷町地内 黒森山	80歳男性	0:25
9	60	6月13日	一般負傷	仙北市田沢湖玉川地内 叫沢橋付近	56歳女性	0:25
10	68	7月24日	急病	仙北市田沢湖生保内 駒ヶ岳	76歳男性	0:29
11	70	7月26日	一般負傷	由利本荘市矢島町荒沢地内 鳥海山	56歳男性	0:28
12	73	7月30日	急病	仙北市田沢湖生保内 駒ヶ岳	59歳男性	0:25
13	77	8月2日	一般負傷	雄勝郡東成瀬村椿川字狼沢地内	46歳男性	0:34
14	86	8月21日	一般負傷	仙北市田沢湖生保内 駒ヶ岳	67歳女性	0:30
15	93	9月9日	一般負傷	雄勝郡東成瀬村椿川字谷地上村地内	26歳男性	0:30
16	102	9月21日	一般負傷	仙北市田沢湖生保内 駒ヶ岳	61歳男性	0:30
17	107	10月1日	急病	北秋田市阿仁水無字湯口内 阿仁湯口内スキー場付近	82歳男性	0:24
18	116	10月14日	急病	仙北市田沢湖生保内 駒ヶ岳	75歳女性	0:27
飛行時間合計			出動件数 18 件(活動件数 18 件) 救急搬送人員 20 名			10:54



(イ)救助活動

出動 件数	活動 番号	月 日	活動区分	災害 種別	発生場所	時間
1	2	3月7日	救助	山岳	由利本荘市鳥海町 丁岳付近	1:20
2	4	3月17日	搜索	一般	秋田市太平八田付近	1:20
3	5	3月28日	搜索	一般	秋田市新屋地内 秋田運河付近	1:20
4	6	3月29日	搜索	一般		1:15
5	7	4月4日	搜索	一般	鹿角市十和田毛馬内字曹洞下夕地内 小坂川付近	2:00
	8		搜索	一般		2:05
6	9	4月18日	搜索	山岳	秋田市太平山前岳付近	1:20
7	10	4月19日	救助	山岳		1:35
8	12	4月24日	救助	山岳	秋田市仁別 旭又登山道	0:49
9	14	4月25日	救助	山岳	山本郡八峰町峰浜塙字大信田地内	1:10
10	16	5月1日	搜索	水難	秋田市茨島地内 秋田大橋付近(雄物川右岸)	1:15
11	17	5月2日	救助	山岳	男鹿市八望台付近	0:51
12	19	5月4日	搜索	山岳	秋田市雄和女米木 高尾山	0:25
13	20	5月4日	救助	山岳	由利本荘市岩城君ヶ野字宮前地内	1:10
14	22	5月5日	救助	山岳	由利本荘市矢島町荒沢地内 鳥海山7合目付近	0:58
15	25	5月7日	救助	山岳	秋田市河辺神内地内	0:25
16	26	5月8日	救助	山岳	北秋田市森吉 森吉山 こめつが山荘付近	1:00
17	27	5月9日	搜索	山岳	大館市早口字高岨地内	1:55
	28		搜索	山岳		2:00
18	29	5月10日	搜索	山岳		2:00
19	31	5月14日	搜索	山岳	大館市早口字中谷地地内	1:45
20	32	5月15日	搜索	山岳		1:20
21	33		搜索	山岳	鹿角郡小坂町 樹海ライン第3ゲート約1.5km付近	2:05
22	34	5月16日	救助	山岳		2:00
23	35		搜索	山岳	大館市早口字中谷地地内	1:27
24	36		搜索	水難	能代市向能代字上野地内 能代橋付近	0:43
	37		搜索	水難		1:25
25	38	5月17日	搜索	水難		1:25

(イ)救助活動

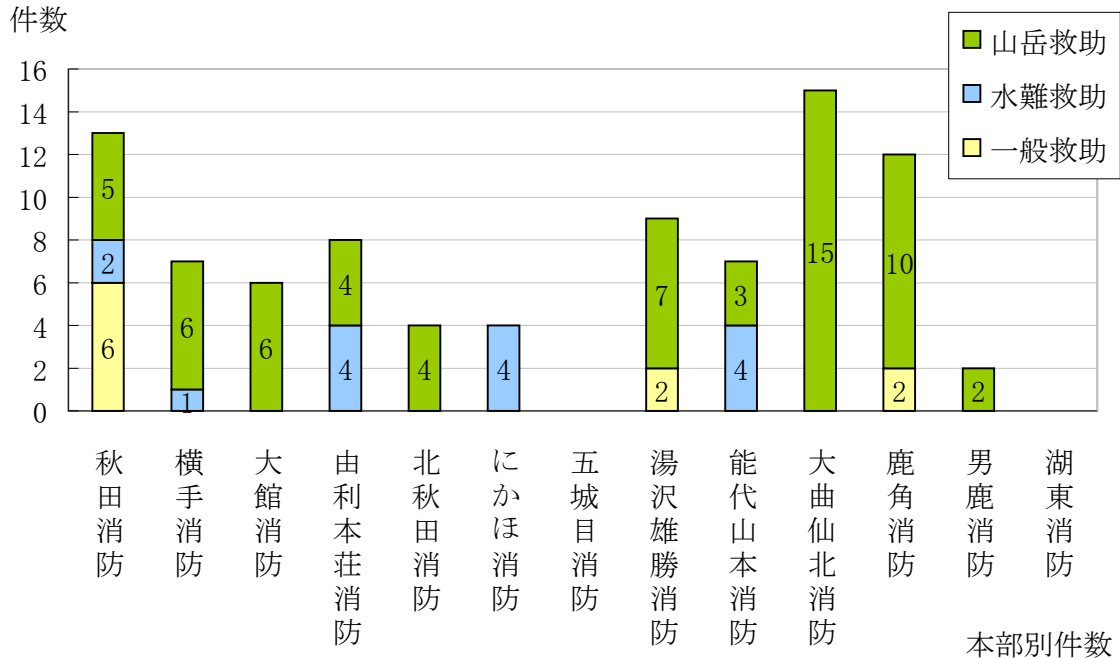
出動 件数	活動 番号	月 日	活動区分	災害 種別	発生場所	時間
26	39	5月25日	搜索	一般	秋田市仁井田下新田 秋田南大橋付近	0:55
	40		搜索	一般		1:10
27	41	5月28日	搜索	一般	雄勝郡羽後町字西馬音内地内	1:30
28	42	5月29日	搜索	山岳	湯沢市三梨町字羽竜地内 雄長子内岳	0:25
29	43	6月3日	搜索	山岳	鹿角郡小坂町 樹海ライン第4ゲートから入山	2:00
	44		救助	山岳		0:45
30	46	6月4日	搜索	山岳	男鹿市脇本富永寒風山	0:25
31	47		搜索	山岳	鹿角郡小坂町 樹海ライン第3ゲートから入山	2:05
32	48	6月5日	搜索	山岳	鹿角市十和田大湯字大平地内	2:15
33	49	6月6日	搜索	山岳	鹿角市花輪字柴内山地内	1:15
34	50		搜索	山岳	仙北郡美郷町地内 黒森山	0:50
35	51	6月7日	救助	山岳		
36	53	6月8日	搜索	山岳	鹿角市花輪字柴内山地内	2:00
	54	6月8日	搜索	山岳	鹿角市花輪字柴内山地内	1:55
37	55	6月10日	搜索	山岳	東成瀬村椿川字仁郷山地内 野鳥の森入口付近	1:10
	56		搜索	山岳		1:05
38	57	6月11日	搜索	水難	にかほ市平沢地内 平沢海水浴場	0:45
39	58		搜索	山岳	鹿角市十和田大湯字大湯地内 樹海ライン第4ゲート	1:10
40	59	6月13日	救助	山岳	仙北市田沢湖玉川地内 叫沢橋付近	1:05
41	61	6月13日	搜索	水難	由利本荘市石脇字田尻地内 本荘マリーナ	1:20
42	62	6月14日	搜索	水難		1:15
43	63	6月15日	搜索	水難		1:10
44	64	6月18日	搜索	一般	湯沢市秋ノ宮字大沢地内	1:40
45	65	6月21日	救助	山岳	北秋田市森吉 森吉山 阿仁避難小屋付近	0:55
46	66	6月23日	搜索	山岳	東成瀬村椿川字仁郷山地内	0:55
47	67	7月24日	救助	山岳	仙北市田沢湖生保内 駒ヶ岳	0:31
48	69	7月26日	救助	山岳	由利本荘市矢島町荒沢地内 鳥海山	0:37
49	71	7月30日	搜索	水難	三種町大口字釜谷南 サンセットビーチ釜谷浜	0:40

(イ)救助活動

出動 件数	活動 番号	月 日	活動区分	災害 種別	発生場所	時間
50	72	7月30日	救助	山岳	仙北市田沢湖生保内 駒ヶ岳	0:25
51	76	8月2日	救助	山岳	雄勝郡東成瀬村椿川字狼沢地内	0:46
52	79	8月3日	救助	水難	由利本荘市岩城内道川地内 岩城道の駅オートキャンプ場付近	0:15
53	81	8月12日	救助	水難	横手市増田町 成瀬頭首工	0:50
54	85	8月21日	救助	山岳	仙北市田沢湖生保内 駒ヶ岳	0:30
55	87	8月24日	搜索	一般	秋田市新屋南浜町地内	1:20
56	88	8月26日	搜索	水難	にかほ市象潟町小砂川字ツツカケ 三崎公園	1:40
57	89	8月27日	搜索	水難		1:20
58	90	8月28日	救助	水難	にかほ市象潟町字入湖ノ潤 象潟漁港から南側約600m海上	0:50
59	91	9月5日	救助	水難	秋田市 秋田港(向浜北側)	1:20
60	92	9月9日	救助	山岳	雄勝郡東成瀬村椿川字谷地上村地内	1:05
61	94	9月16日	救助	山岳	仙北市田沢湖生保内 駒ヶ岳	1:00
62	95	9月17日	搜索	山岳	三種町志戸橋字山道地内	1:40
	96		搜索	山岳		1:40
63	99	9月19日	救助	山岳	大仙市花館松山地内 太平山	0:45
64	100	9月21日	救助	山岳	仙北市田沢湖生保内 駒ヶ岳	1:00
	101		救助	山岳		0:35
65	103	10月1日	搜索	山岳	北秋田市阿仁水無字湯口内 阿仁湯口内スキー場付近	1:35
	104		救助	山岳		0:31
66	108	10月7日	救助	山岳	仙北市田沢湖生保内 駒ヶ岳	1:15
67	109	10月11日	搜索	山岳	横手市山内大松川地内	1:25
	110		搜索	山岳		1:10
68	111	10月12日	搜索	山岳		1:40
69	112	10月14日	搜索	山岳	横手市山内大松川地内	1:40
	113		搜索	山岳		1:35
	114		搜索	山岳		1:30
70	115	10月14日	救助	山岳	仙北市田沢湖生保内 駒ヶ岳	0:33
71	117	10月14日	搜索	山岳	仙北市田沢湖卒田 抱き返り溪谷	0:50

(イ) 救助活動

出動件数	活動番号	月 日	活動区分	災害種別	発生場所	時間
72	118	10月15日	搜索	山岳	仙北市田沢湖卒田 抱き返り溪谷	1:10
	119		救助	山岳		0:55
73	126	10月29日	救助	山岳	東成瀬村椿川字仁郷山地内	1:25
飛行時間合計		出動件数 73 件(活動件数 87件) 救助人員 33 名				105:06



(ウ) 火災防ぎょ活動

出動件数	活動番号	月 日	災害種別	発生場所	時間
1	21	5月5日	林野	横手市増田町湯野沢字村周地内	1:25
2	24	5月7日	林野	能代市二ツ井町麻生字家後地内	1:40
飛行時間合計		出動件数 2 件(活動件数 2 件)			3:05

(エ) 災害応急対策活動

出動件数	活動番号	月 日	災害種別	発生場所	時間
1	78	8月3日	状況調査	大館市、小坂町(十和田湖)	1:40
2	80	8月10日	状況調査	三種町、北秋田市	1:05
3	82	8月13日	状況調査	五城目町、上小阿仁村、大館市	1:50
合計		出動件数 3 件(活動件数 3 件)			4:35

(オ) 広域航空消防防災応援に関する活動

※消防防災ヘリコプター運航不能期間等における北海道・東北8道県相互応援協定

出動件数	活動番号	月 日	災害種別	発生場所	時間	
1	11	4月21日	消火	山形県酒田市新堀地内 河川敷での焚き火が拡大したための消火要請。	1:00	
2	30	5月11日	偵察	青森県十和田市大字法量字夏間沢 山の中腹からの林野火災。火勢が衰えたことによる上空偵察依頼。	1:50	
3	74	7月30日	山岳救助	山形県飽海郡遊佐町 鳥海山 64歳男性、登山中に左足首を受傷し自力下山不能のため、救助要請。 救出後、由利本荘市消防本部屋上ヘリポートにて救急隊へ引継ぎ。	1:05	
4	75		救急			
5	83	8月14日	山岳救助	岩手県宮古市地内 岩神山 59歳男性、登山中に左足首を受傷し自力下山不能のため、救助要請。 救出後、岩手県消防学校にて救急隊へ引継ぎ。	2:00	
6	84		救急			
7	97	9月17日	山岳救助	山形県西川町 月山 64歳男性、登山中に膝の痛みにより自力下山不能のため、救助要請。 救出後、日本海総合病院へ搬送する。	1:35	
8	98		救急			
9	103	9月28日	山岳救助	山形県舟形町堀内地内 65歳男性、登山中に脱水症状が出現し歩行困難。救助要請。 救出後、新庄陸上競技場で救急隊に引継ぎ。	1:25	
10	104		救急			
11	120	10月15日	山岳救助	岩手県一関市栗駒山うぶ沼分岐付近 75歳女性、登山中に足の痛みで歩行困難。 救出後、須川高原温泉駐車場で地上隊に引継ぎ。	2:15	
12	121	10月18日	山岳救助	岩手県和賀郡西和賀町下沢 69歳男性、沢登り中に斜面から滑落。救助要請なるも天候不良により引揚。	0:50	
	122	10月18日	山岳救助	岩手県和賀郡西和賀町下沢 活動番号122と同事案。救出後、西和賀消防署で救急隊に引継ぎ。	1:05	
13	123		救急			
14	124	10月27日	山岳救助	山形県村山市 葉山 39歳男性、登山中に体の痺れが出現し歩行困難。救助要請。 救出後、村山場外離着陸場で救急隊に引継ぎ。	1:35	
15	125		救急			
16	127	10月29日	山岳救助	岩手県滝沢市 岩手山 46歳男性、登山中に道に迷い救助要請。 救出後、生保内中学校グラウンドで地上隊に引継ぎ。	1:00	
合 計			出動件数 16 件(活動件数 17 件) 救助救急搬送人員 14 人			15:40

(カ) 広域航空消防防災応援協定等に基づく受援

出動	月 日	災害種別	発生場所及び出動機関
1	10月13日	山岳救助	湯沢市皆瀬字新処国有林地内 青森県防災航空隊
合 計			出動件数 1 件(活動件数 1 件)

(キ) 災害予防対策活動・各種防災訓練等

件数	月 日	使用目的	飛行時間
1	1月19日	場外・臨時離着陸場調査(湯沢市、横手市、大仙市)	1:20
2	2月9日	場外・臨時離着陸場調査(横手市)	1:15
3	3月30日	場外・臨時離着陸場調査(秋田市、湯沢市、大仙市、大館市)	1:40
4	4月20日	夜間救急搬送合同訓練(横手市消防本部、平鹿総合病院)	1:30
5	4月25日	夜間救急搬送合同訓練(湯沢雄勝広域消防本部、雄勝中央病院)	0:40
6	4月28日	夜間救急搬送合同訓練(鹿角広域消防本部、かづの厚生病院)	1:50
7	5月18日	北秋田市消防本部合同訓練	1:35
8	5月19日	湯沢雄勝広域市町村圏組合消防本部合同訓練	1:45
9	5月25日	大曲仙北広域市町村圏組合消防本部合同訓練	1:25
10	5月26日	男鹿市防災訓練	1:00
11	6月22日	五城目町消防本部合同訓練	1:35
12	7月12日	秋田市消防本部合同訓練	1:05
13	7月15日	秋田県消防学校合同訓練(初任科)	1:00
14	7月25日	湖東地区行政一部事務組合消防本部合同訓練	1:20
15	7月26日	東北4県防災航空隊合同訓練(秋田県開催)	0:55
16	8月30日	鹿角広域行政組合消防本部合同訓練	1:45
17	9月3日	由利本荘市防災訓練	0:55
18	9月4日	大館北秋田支部総合防災訓練	1:05
19	9月8日	能代山本広域市町村圏組合消防本部合同訓練	1:15
20	9月14日	横手市消防本部合同訓練	1:15
21	9月28日	秋田県消防学校合同訓練(警防科)	0:35
22	9月30日	由利本荘市消防本部合同訓練	1:35
23	10月6日	美郷町防災訓練	1:35
24	10月7日	緊急消防援助隊北海道東北ブロック合同訓練(青森県)	2:25
25	10月8日	緊急消防援助隊北海道東北ブロック合同訓練(青森県)	1:55
26	10月11日	秋田県消防学校合同訓練(救助科)	0:40
27	10月19日	男鹿地区消防一部事務組合消防本部	1:10
件数合計 27 件			36:05

(ク)一般行政活動

件数	月 日	実施内容	時間
1	7月7日	廃棄物不法投棄監視スカイパトロール	1:35
2	9月7日	廃棄物不法投棄監視スカイパトロール	1:25
3	9月8日	森林病虫害木調査(秋田市～八峰町～北秋田市～仙北市)	1:45
件数合計	3 件		4:45

(ケ)整備・試験飛行

件数	月 日	実施内容	時間
1	1月7日	ホイスト点検	0:35
2	1月27日	ホイスト点検	0:15
3	2月24日	ホイスト点検	0:40
4	3月23日	ホイスト点検	0:30
5	3月24日	動態管理システム移行に伴う飛行試験	0:40
6	4月14日	ホイスト点検	0:20
7	5月10日	ホイスト点検	0:25
8	5月20日	ホイスト点検 ※代替品	0:20
9	6月17日	ホイスト点検 ※代替品	0:35
10	7月14日	ホイスト点検 ※代替品	0:40
11	8月8日	ホイスト点検	0:20
12	9月1日	ホイスト点検	0:30
13	9月24日	ホイスト点検	0:20
14	10月13日	ホイスト点検	0:35
15	10月31日	耐空検査のため空輸(秋田県～富山県)	2:00
16	10月31日	耐空検査のため空輸(富山県～愛知県)	0:55
件数合計	16 件		9:40

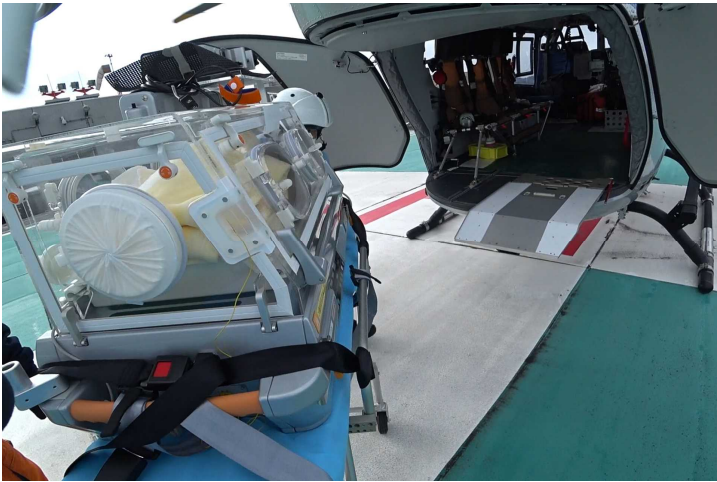
(6)点検整備状況等

期 間	実施内容	日数
2月24日	50時間点検	1
4月27日	100時間点検	1
5月12日	機体不具合修正(ホイスト装置)	1
5月30日	50時間点検	1
7月14日	100時間点検	1
8月8日	ホイスト不具合点検	1
8月18日～8月20日	新型コロナウイルス感染拡大予防	3
8月31日～9月1日	50時間点検	2
10月12日～10月13日	50時間点検	2
10月30日～	定期耐空検査等	63
運航休止日数合計		76



(7)活動状況 救急活動

宮城県立こども病院まで転院搬送



由利本荘市 丁岳 ※由利組合総合病院



東成瀬村椿川字狼沢地内 ※山形県ドクターヘリ



山形県飽海郡遊佐町 鳥海山 ※由利本荘市消防本部



東成瀬村椿川字谷地上村地内 ※秋田県ドクターヘリ



仙北市田沢湖生保内 駒ヶ岳 ※大曲厚生医療センター



救助活動

由利本荘市 丁岳【山岳救助】



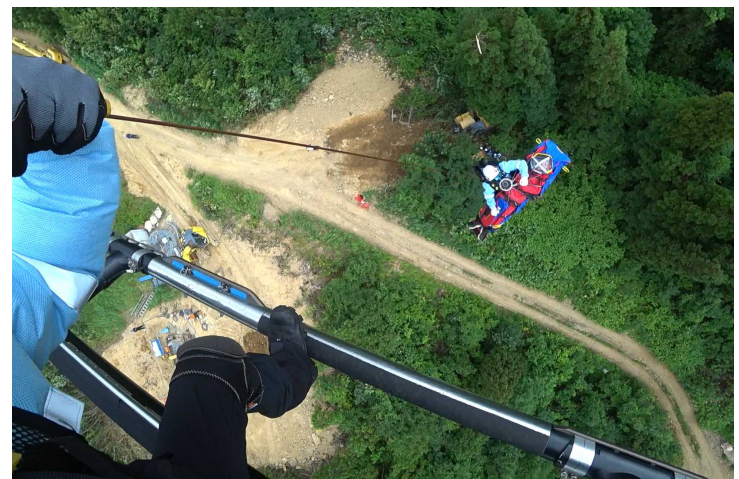
秋田市仁別 太平山【山岳救助】



北秋田市森吉 森吉山【山岳救助】



雄勝郡東成瀬村椿川【山岳救助】



仙北市田沢湖生保内 秋田駒ヶ岳【山岳救助】



由利本荘市矢島町 鳥海山【山岳救助】



北海道・東北8道県相互応援協定

青森県十和田市大字法量【林野火災上空偵察】



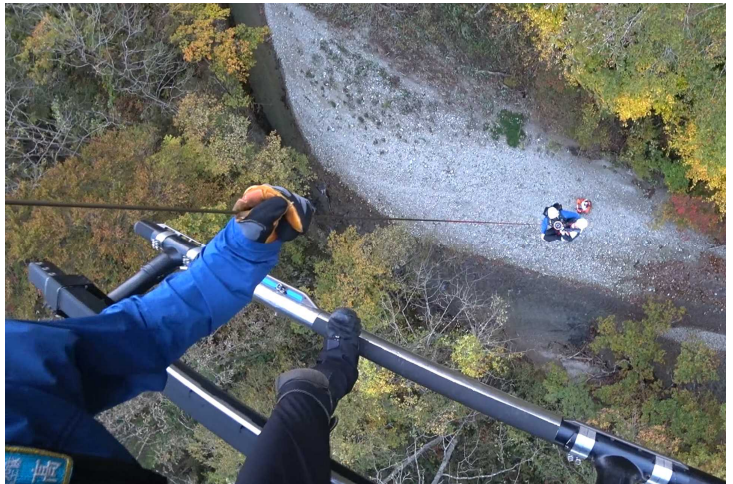
山形県飽海郡遊佐町 鳥海山【山岳救助】



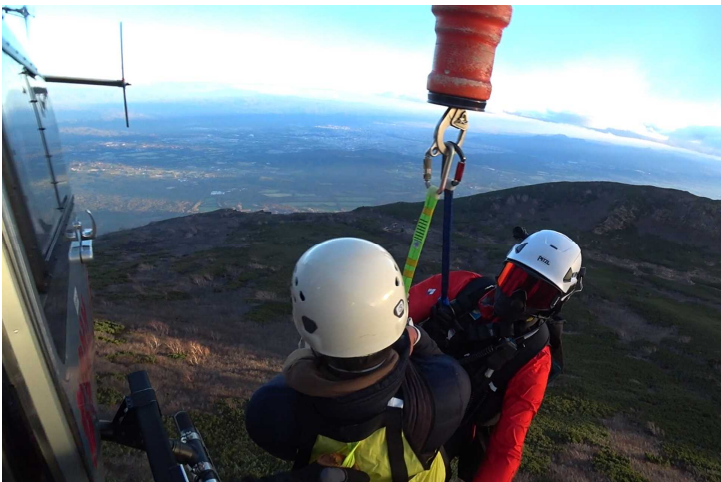
山形県西村山郡西川町 月山【山岳救助】



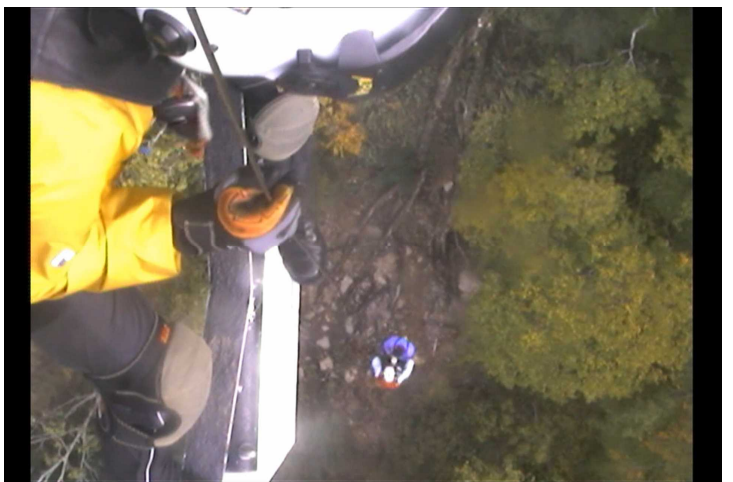
岩手県和賀郡西和賀町下沢地内【山岳救助】



岩手県滝沢市 岩手山【山岳救助】



湯沢市皆瀬【山岳救助】※青森県防災航空隊



各種合同訓練

【林野火災想定】五城目町消防本部



【水難救助想定】秋田市消防本部



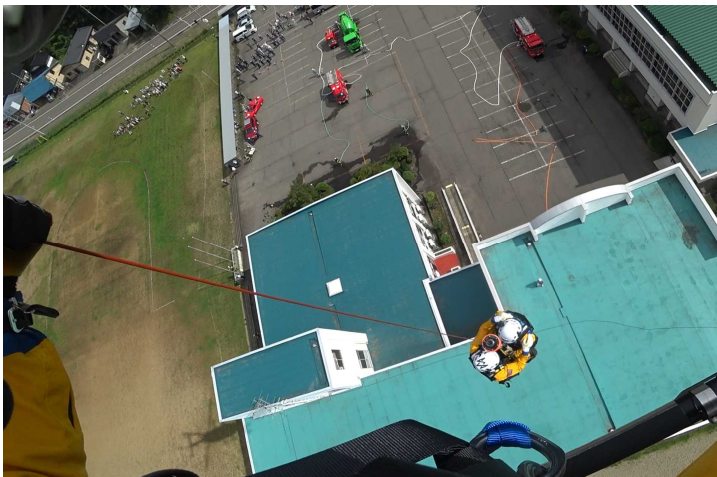
【連携訓練】秋田県消防学校初任科教育



【連携訓練】湖東地区消防本部



【防災訓練】由利本荘市防災訓練

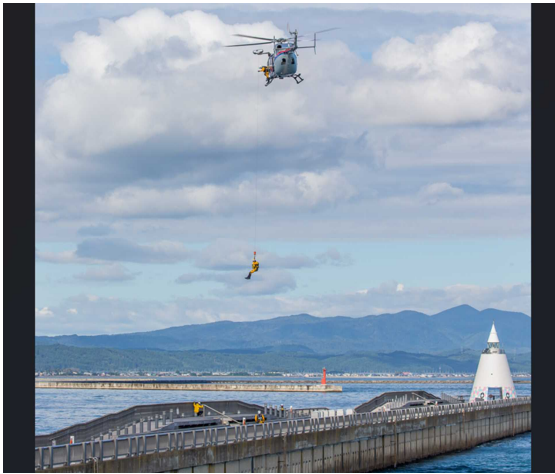


【林野火災想定】男鹿地区消防本部



その他

【緊急消防援助隊北海道東北ブロック合同訓練】



【緊急消防援助隊北海道東北ブロック合同訓練】



【ヘリコプター乗員向け不時着対応訓練】



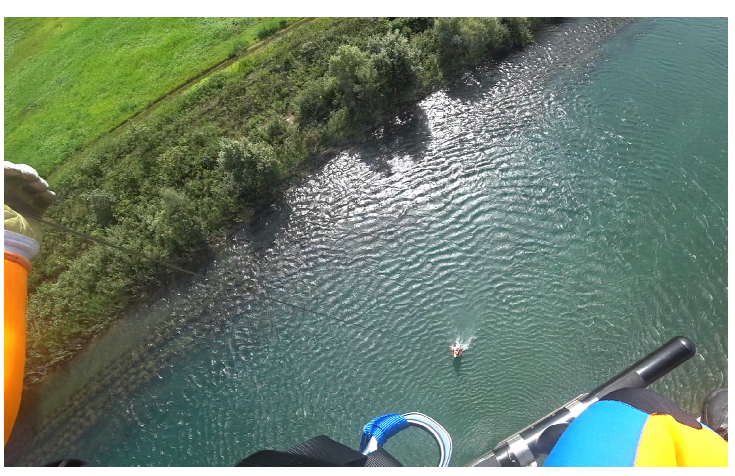
【東北4県合同訓練】旧秋田空港跡地



【自隊訓練】



【自隊訓練】





AKITA AIR RESCUE



秋田県消防防災航空隊

〒010-1211

秋田県秋田市雄和椿川字山籠40番地1

TEL (018) 886-8103

FAX (018) 886-8105