

平成30年5月18日から大雨に係る秋田県災害対策本部会議 次第

平成30年5月20日（日）

10時00分～

秋田県災害対策本部室

1 開 会

2 議 題

(1) 被害状況及びその対応について【各部局・国土交通省】

(2) 知事指示

3 閉 会

# 5月18日から的大雨に係る災害対策本部会議 席次

H30.5.20

操作台

知事

危機管理監

副知事

総合防災課長

副危機管理監

副知事

事務局  
(総合防災課)

警察本部長

総務部長

教育長

企画振興部長

農林水産部長

あきた未来  
創造部長

産業労働部長

観光文化  
スポーツ部長

建設部長

健康福祉部長

出納局長

生活環境部長

湯沢河川  
国道事務所

秋田河川  
国道事務所

記者席

大型マルチモニター

入り口

## 平成30年5月18日からの大雨の状況について

平成30年5月20日 9時00分現在  
秋 田 県 災 害 対 策 本 部

### 1 概要

秋田県では、低気圧や東北地方に停滞した前線の影響により、5月18日から記録的な大雨となり、河川の氾濫や土砂崩れ、建物の浸水等の被害が発生している。

### 2 気象状況

種 別	発表日時	解除日時	状況	対 象 地 域
大雨警報 (土砂災害)	5月18日 9時18分	5月19日 16時46分	解 除	大館市、八峰町、八郎潟町
		5月18日 22時40分		潟上市、井川町
		5月19日 10時28分		湯沢市
		5月19日 22時26分		男鹿市、鹿角市、北秋田市、上小阿仁村、藤里町、五城目町
		5月20日 4時28分		秋田市、能代市、由利本荘市、大仙市、仙北市、三種町
	5月18日 12時33分	5月19日 16時46分		横手市、にかほ市
		5月19日 10時28分		美郷町、羽後町
	5月18日 13時50分	5月19日 4時28分		小坂町
	5月18日 23時10分	5月19日 22時26分		井川町
		5月20日 4時28分		潟上市
5月19日 2時02分	5月19日 10時28分	東成瀬村		
大雨警報 (浸水害)	5月18日 12時33分	5月18日 22時40分	解 除	秋田市、男鹿市、潟上市、井川町
	5月18日 13時50分			大館市、北秋田市、上小阿仁村、三種町、五城目町
	5月18日 16時00分			由利本荘市、仙北市、八郎潟町
	5月18日 17時38分			横手市、湯沢市、大仙市、にかほ市、羽後町
洪水警報	5月18日 9時18分		発 令 中	秋田市
		5月19日 4時28分	解 除	能代市、男鹿市、潟上市、北秋田市、上小阿仁村

洪水警報	5月18日 9時18分	5月19日 22時26分	解除	三種町
	5月18日 12時33分	5月19日 10時28分		由利本荘市
		5月19日 4時28分	仙北市、五城目町、八郎潟町、井川町、大潟村	
	5月18日 13時50分		発令中	大仙市
		5月19日 4時28分		大館市
	5月18日 14時40分	5月19日 4時28分	解除	鹿角市、小坂町
5月18日 17時38分	5月19日 10時28分	羽後町		
	5月19日 4時28分	横手市		
土砂災害警戒情報	5月18日 11時00分	5月18日 22時25分	解除	秋田市秋田
	5月18日 12時40分	5月18日 21時45分		男鹿市、鹿角市、潟上市、北秋田市、上小阿仁村、五城目町
	5月18日 13時00分	5月18日 21時45分		三種町、八郎潟町
	5月18日 13時20分	5月18日 21時45分		井川町
	5月18日 17時00分	5月18日 22時25分		大仙市
	5月18日 17時20分	5月18日 22時25分		秋田市河辺雄和
	5月18日 18時10分	5月18日 22時25分		仙北市
	5月18日 18時25分	5月18日 21時45分		大館市

### 3 人的被害

なし

### 4 建物被害等

住家 一部破損	2棟	床上浸水	44棟
床下浸水	150棟		
非住家 全壊	2棟	浸水	41棟
公共施設 (浸水)	2棟		

計 241 (棟・箇所)



○市町村別

市町村名	住家被害(棟)					非住家被害(棟)				公共施設 (箇所)	計
	全壊	半壊	一部 破損	床上 浸水	床下 浸水	全壊	半壊	一部 破損	浸水		
鹿角市											
小坂町											
大館市											
北秋田市					1						1
上小阿仁村					1						1
能代市					1						1
三種町				2	4				10		16
井川町				2	16				9	2	29
藤里町											
秋田市				10	15				6		31
男鹿市			1	3	9	2					15
潟上市				17	31				3		51
五城目町				6	22				3		31
八郎潟町				4	42						46
由利本荘市					1						1
大仙市					7				10		17
仙北市											
美郷町											
横手市			1								1
湯沢市											
羽後町											
東成瀬村											
合計	0	0	2	44	150	2	0	0	41	2	241

○主な被害状況

- ・ 土砂崩れ・法面崩落（井川町、男鹿市、秋田市、鹿角市）
- ・ 金足黒川中央鉱業集油所 水没による重油漏れ（秋田市）
- ・ 【公共施設】 小今戸第2分館の床下浸水  
     施田（なもみだ）コミュニティーセンター床上浸水（ともに井川町）

○孤立集落等の状況

市町村名	地区名	世帯	人数	概要	状況
秋田市	金足片田	1	2	周辺冠水により孤立、5/18 17:00にボートで消防が救出。	解消済
北秋田市	阿仁高津森	—	10	阿仁スキー場からの道路が冠水したため孤立。5/19 7:30に水が引き、孤立解消。	解消済
	森吉湯ノ岱	—	3	杣（そま）温泉旅館からの道路が通行止め、宿泊者が孤立。5/19 10:00に通行止め解除。	解消済

5 停電の状況

なし

6 断水の状況

断水は全て解消（2市3地区305世帯） 濁水は無し

断水地区名	断水世帯	断水期間及び状況
男鹿市上水道（増川地区）	19世帯	5/18 15:50～5/18 20:20 【解消】 道路陥没に伴う配水管破損による断水
男鹿市上水道（女川地区）	146世帯	5/18 15:50～5/18 20:20 【解消】 道路陥没に伴う配水管破損による断水
大仙市簡易水道（淀川地区）	140世帯	5/18 23:00～5/19 7:40 【解消】 橋梁添架管の破損による断水

7 避難勧告等

(1) 避難勧告

市町村	地区	発令日時	対象世帯(世帯)	対象者数(人)
五城目町	全町	5月18日13:20 →5月19日 06:00解除	738	1,878
秋田市	下新城笠岡字堰根(せきね) 下新城岩城字下向(しもむかい) 下新城岩城字上向(かみむかい) 下新城岩城字右馬之丞(うまのじょう) 下新城岩城字榎ノ木(つきのき)	5月18日14:05 →5月19日 18:30解除	155	356
	大平目長崎地区(めながさきちく) 大平中関地区(なかぜきちく) 大平山谷地区(やまやちく) 大平八田地区(はったちく) 柳田地区(やなぎだちく) 広面字谷内佐渡(あざやないさど) 広面字釣瓶町(あざつるべまち) 広面字糠塚(あざぬかづか)	5月18日16:20 →5月19日 18:30解除	2,680	5,680
	金足堀内(かなあしほりうち) 金足片田(かなあしかただ)	5月18日17:15 →5月19日 18:30解除	166	406
	仁井田字小中島 仁井田字新中島 仁井田目長田一丁目 仁井田目長田二丁目 仁井田目長田三丁目 御野場七丁目 御野場二丁目	5月18日17:40 →5月19日 18:30解除	1,390	3,389
	仁井田二ツ屋一丁目(ふたつや) 仁井田二ツ屋二丁目(ふたつや) 仁井田潟中町(かたなかつちやう) 仁井田福島一丁目(ふくしま) 仁井田福島二丁目(ふくしま) 仁井田緑町(みどりまち) 仁井田藤見町(ふきみちやう) 大住一丁目(おおすみいっちやうめ) 大住二丁目(おおすみにちやうめ) 大住三丁目(おおすみさんちやうめ)	5月18日18:05 →5月19日 18:30解除	2,883	6,235
	牛島東四丁目(ひがし) 牛島東五丁目(ひがし) 牛島東六丁目(ひがし) 牛島東七丁目(ひがし) 牛島西二丁目(にし) 牛島西三丁目(にし) 牛島西四丁目(にし) 牛島南一丁目(みなみ) 牛島南二丁目(みなみ) 牛島字東潟敷(あざひがしかたしき)	5月18日18:05 →5月19日 18:30解除	4,403	9,954
	横森一丁目 横森五丁目 横森四丁目 楢山太田町(ならやまおおたまち)	5月18日21:30 →5月19日 18:30解除	1,405	2,911
	飯田川金山(かねやま) 飯田川飯塚(いづか)	5月18日16:22 →5月19日 7:00解除	139	340
沼上市	昭和豊川(とよかわ) 飯田川和田妹川(わだいもかわ)	5月18日16:24 →5月19日 7:00解除	685	1,750
三種町	下岩川長面(しらいわかわながおもて)	5月18日15:50 →5月19日 2:45解除	103	253

八郎潟町	浦大町 (うらおおまち) 三倉鼻 (みくらはな) 真坂 (まさか)	5月18日15:25 →5月19日 7:00解除	381	894
	一日市 (一部) (ひといち)	5月18日19:30 →5月19日 7:00解除	18	54
井川町	全町内	5月18日14:20 →5月18日 22:25解除	1,760	4,834
大仙市	下夕村 (したむら) 川原 (かわら)	5月18日18:30 →5月19日 16:00解除	16	39
	神岡新道 (かみおかしんみち)	5月18日19:00 →5月19日 15:30解除	39	102
	神岡館越 (かみおかたてこし)	5月18日19:00 →5月19日 15:30解除	33	103
	浮島 (うきしま) 西仙北地域田屋 (たや) 寺館 (てらたて) 北野目 (きたのめ) 堂伝野 (どうでんの) 大巻 (おおまき) 九升田 (くしょうだ) 乙越 (おとごえ)	5月18日19:30 →5月19日 16:00解除	397	1,204
	田代野 (たしろの)	5月18日20:05 →5月19日 16:00解除	4	156
	西板戸 (にしいたど) 南外地域田屋 (たや) 仏度 (ぶつど) 本川 (もとかわ) 揚坊 (あげぼう) 落合 (おちあい)	5月18日20:30 →5月19日 15:30解除	164	489
	岩瀬 (いわせ) 小平 (こひら) 湯野沢 (ゆのさわ)	5月18日21:00 →5月19日 16:00解除	63	166
	荒屋・ビュータウン獄 (あらや・びゅーた うんだけ) 神岡下町 (したまち) 神岡岳見 (だけみ) 神岡館の北 (たてのきた) 神岡上町 (うえまち) 神岡新丁 (しんちょう) 神岡中町 (なかまち) 神岡本郷 (ほんごう) 神岡裏町 (うらまち)	5月18日21:30 →5月19日 15:30解除	666	1,829
	大曲福見町	5月18日22:10 →5月19日 15:30解除	359	819
	土場 (どば)	5月18日23:15 →5月19日 15:30解除	8	27
	中小種	5月19日0:30 →5月19日 16:00解除	14	43
由利本荘市	松本 (まつもと)	5月18日21:10 →5月19日 8:00解除	69	222
合計			18,738	44,133

## (2)避難準備・高齢者等避難開始

市町村	地区	発令日時	対象世帯(世帯)	対象者数(人)
男鹿市	船川 (ふなかわ)	5月18日14:30 →5月19日 9:30解除	3,164	6,332
	男鹿中 (おがなか)	5月18日14:30 →5月19日 9:30解除	627	1,120
	椿 (つばき)	5月18日14:30 →5月19日 9:30解除	376	741
	脇本 (わきもと)	5月18日14:30 →5月19日 9:30解除	1,874	4,177
三種町	遠子・館ノ下 (たっこ・たてのした)	5月18日16:25 →5月19日 2:45解除	100	267
	森岳大町 (もりたけおおまち)	5月18日19:30 →5月19日 2:45解除	310	715
北秋田市	阿仁地区全域	5月18日18:40 →5月18日 23:00解除	1,389	2,731
	森吉地区全域	5月18日15:00 →5月18日 23:00解除	2,370	5,695
	合川地区全域	5月18日15:00 →5月18日 23:00解除	2,781	6,240
鹿角市	八幡平 (はちまんたい)	5月18日19:10 →5月18日 22:30解除	4	15
秋田市	河辺全域 雄和全域	5月18日19:30 →5月18日 23:00解除	6,372	14,883
	雄和下黒瀬 雄和左手子 雄和種沢 雄和女米木 雄和新波 雄和神ヶ村 雄和相川 雄和碓田 雄和平沢 雄和平尾島	5月19日7:30 →5月19日 18:30解除	457	1,213
合計			19,824	44,129



8 警戒態勢

	体制 (体制の長)	設置日時 (廃止日時)
県	秋田県災害連絡室 (室長：総合防災課長) → 秋田県災害対策部 (部長：危機管理監) → 秋田県災害対策本部 (本部長：知事)	5月18日 11:00 → 5月18日 13:45 → 5月18日 19:00
	秋田地域災害連絡室 (室長：総務企画部地域企画課長) → 秋田県地域災害警戒部 (部長：総務企画部長) → 秋田地域災害対策部 (部長：地域振興局長)	5月18日 11:00 → 5月18日 14:05 → 5月18日 19:00
	鹿角地域災害連絡室 (室長：総務企画部地域企画課長) → 鹿角地域災害対策部 (部長：地域振興局長) → 鹿角地域災害連絡室 (室長：総務企画部地域企画課長)	5月18日 12:40 → 5月18日 19:10 → 5月19日 13:00
	北秋田地域災害連絡室 (室長：総務企画部地域企画課長) → 北秋田地域災害対策部 (部長：地域振興局長) → 北秋田地域災害連絡室 (室長：総務企画部地域企画課長)	5月18日 12:40 → 5月18日 15:15 → 5月19日 12:30
	山本地域災害連絡室 (室長：総務企画部地域企画課長) → 山本地域災害対策部 (部長：地域振興局長) → 山本地域災害連絡室 (室長：総務企画部地域企画課長)	5月18日 13:00 → 5月18日 15:00 → 5月19日 12:30
	仙北地域災害連絡室 (室長：総務企画部地域企画課長) → 仙北地域災害対策部 (部長：地域振興局長)	5月18日 14:00 → 5月18日 17:30
	平鹿地域災害連絡室 (室長：総務企画部地域企画課長)	5月18日 15:30
	由利地域災害連絡室 (室長：総務企画部地域企画課長)	5月18日 16:00
	雄勝地域災害連絡室 (雪害対策に伴い継続設置) (室長：総務企画部地域企画課長)	4月 2日 10:30
	大仙市	大仙市災害警戒対策室 (室長：総合防災課長) → 大仙市災害警戒対策部 (部長：総務部長) → 大仙市災害対策本部 (本部長：市長)
仙北市	仙北市災害連絡室 (室長：総合防災課長) → 仙北市災害対策部 (部長：副市長) → 仙北市災害連絡室 (室長：総合防災課長)	5月18日 9:00 → 5月18日 18:00 → 5月19日 10:00
男鹿市	男鹿市災害対策警戒部 (部長：副市長)	5月18日 9:30
横手市	横手市大雨災害連絡部 (部長：危機管理監)	5月18日 10:30

秋田市	秋田市災害警戒対策室（室長：防災安全対策課長） → 秋田市災害警戒対策部（部長：危機管理監）	5月18日 11:00 → 5月18日 16:50
美郷町	美郷町災害警戒部（部長：総務課長） → 廃止	5月18日 12:33 → (5月19日 10:28)
五城目町	五城目町災害警戒対策部（部長：副町長） → 災害警戒対策室	5月18日 12:30 → (5月19日 17:30)
北秋田市	北秋田市災害警戒部（部長：総務部長） → 北秋田市災害対策本部（部長：市長） → 北秋田市災害警戒部（部長：総務部長） → 廃止	5月18日 12:45 → 5月18日 15:15 → 5月19日 10:00 → (5月19日 17:00)
鹿角市	鹿角市警戒対策室（室長：総務課長） → 鹿角市災害連絡室（室長：危機管理室長） → 廃止	5月18日 12:59 → 5月18日 22:30 → (5月19日 9:00)
由利本荘市	由利本荘市災害警戒室（室長：危機管理監） → 廃止	5月18日 13:00 → (5月19日 11:00)
八郎潟町	八郎潟町土砂災害対策室（室長：総務課長） → 八郎潟町災害警戒対策部（部長：副町長） → 廃止	5月18日 13:30 → 5月18日 16:20 → (5月19日 7:30)
井川町	井川町災害対策部（部長：総務課長） → 廃止	5月18日 14:20 → (5月19日 11:15)
三種町	三種町災害対策警戒部 （部長：副町長代理（総務課長）） → 三種町災害対策本部（本部長：町長） → 廃止	5月18日 14:30 → 5月18日 15:00 → (5月19日 12:30)
潟上市	潟上市災害警戒本部（本部長：副市長） → 廃止	5月18日 15:20 → (5月20日 7:00)
八峰町	八峰町災害対策連絡部（部長：副町長） → 廃止	5月18日 16:50 → (5月19日 8:00)
大館市	大館市災害警戒対策室（室長：危機管理課長） → 廃止	5月18日 18:30 → (5月19日 12:00)
能代市	能代市災害対策連絡部（部長：総務部長） → 廃止	5月19日 5:10 → (5月19日 5:30)

# 5月18日から大雨による農林水産関係被害状況について

平成30年5月20日

9 : 0 0 現 在

農 林 水 産 部

- 1 被害額 110,500千円
- 2 被害内容
  - (1) 農作物等 (被害額 調査中)
    - ほ場の冠水・浸水等 約2,700ha (北秋田・山本・秋田・由利・仙北地区  
: 水稲、えだまめ、花き等)
    - ※ 冠水・浸水等があったほ場面積であり、現在、農作物の作付状況等を調査中。
  - (2) 栽培施設等 (被害額 調査中)
    - 畜産施設の浸水等 6棟 (秋田市、大仙市)
  - (3) 農地・農業用施設 (被害額 調査中)
    - 水田畦畔の崩落等 18箇所 (大館市、北秋田市、三種町、秋田市、五城目町、  
仙北市、大仙市、横手市)
    - ため池の損壊等 2箇所 (潟上市)
    - 水路の損壊等 28箇所 (北秋田市、上小阿仁村、三種町、秋田市、井川町、  
大潟村、五城目町、仙北市、大仙市、横手市)
    - 農道の損壊等 8箇所 (三種町、秋田市、五城目町、八郎潟町、仙北市、  
大仙市、横手市)
    - 揚水機の損壊等 4箇所 (北秋田市、男鹿市、潟上市)
    - 頭首工の損壊等 3箇所 (井川町、五城目町、仙北市)
  - (4) 水産物・水産施設 (被害額 調査中)
    - 養殖魚の流出 1箇所 (北秋田市：イワナ・ヤマメ成魚)
    - 養殖施設の浸水 1箇所 (北秋田市)
  - (5) 林地・林道施設 (被害額 110,500千円)
    - 林地の崩落等 10箇所 (秋田市、男鹿市、由利本荘市)
    - 林道の路肩崩落等 4路線6箇所 (三種町、由利本荘市)



全面通行止
片側交互通行
規制解除

5月18日(豪雨)の道路災害・通行規制状況  
 全面通行止め 6路線、6箇所(-11)  
 片側交互通行 2路線、2箇所(+0)  
 規制解除 21路線、24箇所(+12) } 計25路線32箇所

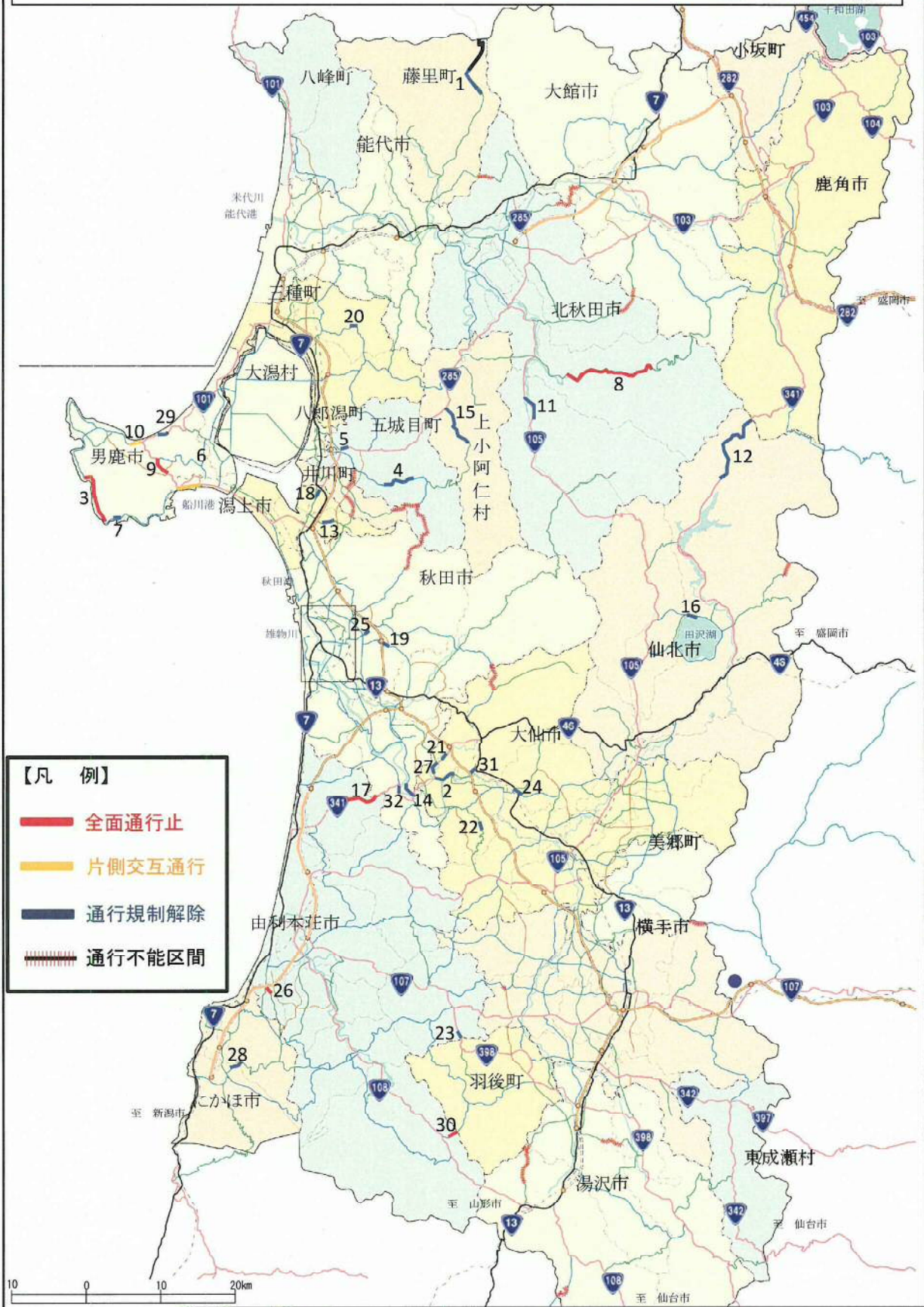
平成30年5月20日(日)9:00現在  
建設部 道路課

整理番号	振興局名	道路種別	路線番号	路線名	市町村 住所	災害種別	人的被害	物的被害	孤立集落	規制延長	迂回路	規制種別・期間			詳細(被災状況等)	今後の見通し
												全面通行止め 月日 時間	片側交互通行 月日 時間	規制解除 月日 時間		
1	山本	一	317	西目屋一ツ井線	藤里町藤里(町道黒石線分岐)～藤里町藤里(真名子第1ゲート)	大雨の恐れ(落石の恐れ)	なし	なし	なし	8.4km	なし	5/18 10:00		5/19 16:00	事前通行規制 町道黒石線分岐～県境間は工事のため全面通行止中	
2	仙北	一	113	淀川北野目線	大仙市協和下淀川字馬場～大仙市強首字大川向山根	大雨の恐れ(土砂崩落の恐れ)	なし	なし	なし	2.5km	あり	5/18 9:50		5/20 6:00	事前通行規制 (昨年度豪雨被災箇所:地すべり)	
3	秋田	主	59	男鹿半島線	男鹿市戸賀加茂青砂～男鹿市船川港本山門前	斜面崩落、落石	なし	なし	なし	7.5km	あり	5/18 12:40			斜面崩落・落石による通行規制(全面通行止め) 斜面崩落1箇所、落石1箇所有り	未定
4	秋田	主	15	秋田八郎湖線	五城目町馬場目水沢～五城目町窓地震道T字路	土砂流出	なし	なし	なし	3.6km	あり	5/18 14:00		5/19 10:40	沢から土砂流出(L=50m)による	
5	秋田	国	285	285号	五城目町鶴ノ木～五城目町七倉	道路冠水	なし	なし	なし	0.2km	あり	5/18 13:15		5/18 21:00		
6	秋田	国	101	101号	男鹿市比路交差点～男鹿半島線終点(生鼻崎、生鼻崎第2トンネル)	道路冠水 土砂流出	なし	なし	なし	3.2km	あり	5/18 14:00	5/19 18:30		生鼻崎第2トンネル起点側で土砂流出及び道路冠水による通行規制(全面通行止め) 生鼻崎トンネル起点側で斜面崩落 5/20 10時現地調査	未定
7	秋田	主	59	男鹿半島線	男鹿市船川港双六字館山(館山トンネル)	道路冠水	なし	なし	なし	0.2km	あり	5/18 14:30		5/19 7:00		
8	北秋田	一	309	比内森吉線	北秋田市森吉～北秋田市根森田	土砂流出	なし	なし	なし	8.3km	なし	5/18 15:00			夜間全面通行止め(19:00～7:00) 5/20 夜強雨に向けた復旧工事 全面通行止め区間内に森吉山荘、稲妻泉有り ※道路管理者が安全を確認しながら先導し誘導	5/20昼片交予定
9	秋田	国	101	101号	男鹿市男鹿中瀬川坂ノ下～男鹿市船川港二井山森越	土砂崩落	なし	なし	なし	2.5km	あり	5/18 15:10			5/20 土砂除去作業開始予定	未定
10	秋田	主	55	入道崎寒風山線	男鹿市男鹿中山町下芋ノ沢	路肩欠壊	なし	なし	—	0.03km	—		5/18 15:20		当面の間バリケードにより片側交互通行	未定
11	北秋田	国	105	105号	北秋田市阿仁水無～北秋田市阿仁荒瀬	道路冠水	なし	なし	なし	3.7km	あり	5/18 15:30		5/19 8:00		
12	仙北	国	341	341号	鹿角市八幡平大場谷地～仙北市田沢湖玉川字大深沢	大雨の恐れ(落石の恐れ)	なし	なし	なし	11.8km	あり	5/18 16:30		5/19 6:00	事前通行規制 新玉川温泉観光客は通行可 ※道路管理者が安全を確認しながら先導し誘導	
13	秋田	一	229	古井内大久保停車場線	潟上市昭和豊川上虹川～潟上市昭和豊川船橋	道路冠水	なし	なし	なし	0.8km	あり	5/18 16:30		5/18 22:40		
14	秋田	主	61	秋田御野雄和線	秋田市雄和種沢金ケ崎～秋田市雄和内野	土砂崩落	なし	なし	なし	4.8km	あり	5/18 16:30		5/19 17:50		
15	北秋田	一	129	杉沢上小阿仁線	上小阿仁村南沢	大雨の恐れ(落石の恐れ)	なし	なし	なし	16.9km	なし	5/18 17:00		5/19 10:30	事前通行規制 八木沢温泉待合所は通行可 ※道路管理者が安全を確認しながら先導し誘導	
16	仙北	主	38	田沢湖西木線	仙北市西木町楡木内	道路冠水	なし	なし	なし	0.1km	あり	5/18 17:00		5/19 12:00		
17	由利	国	341	341号	由利本荘市岩城滝俣	大雨の恐れ(土砂崩落の恐れ)	なし	なし	なし	5.4km	あり	5/18 17:00			事前通行規制 大雨により災害発生のおそれがあるため 小規模崩落及び沢水流出	未定
18	秋田	一	104	男鹿昭和飯田川線	潟上市飯田川和田妹川出俣～潟上市飯田川和田妹川平ノ下	道路冠水	なし	なし	なし	2.0km	あり	5/18 17:20		5/18 22:20		
19	秋田	主	62	秋田北野田線	秋田市下北手通沢～秋田市下北手玉川	道路冠水	なし	なし	なし	0.65km	あり	5/18 17:50		5/19 4:50		
20	山本	主	4	能代五城目線	三種町下岩川	道路冠水	なし	なし	なし	0.1km	あり	5/18 18:00		5/19 7:00		
21	仙北	国	341	341号	大仙市協和中渡川	道路冠水	なし	なし	なし	0.7km	あり	5/18 19:00		5/18 20:15		
22	仙北	一	315	西仙北内外線	大仙市大沢郷宿	道路冠水	なし	なし	なし	0.3km	あり	5/18 19:30		5/19 1:00		
23	由利	国	398	398号	由利本荘市東由利館合(雄勝郡界付近)	土砂崩落	なし	なし	なし	0.03km	あり	5/18 19:30		5/19 16:00		
24	仙北	主	10	本荘西仙北角隠線	大仙市刈和野田中～大仙市土川藤田	道路冠水	なし	なし	なし	1.0km	あり	5/18 19:50		5/19 19:10		
25	秋田	主	28	秋田岩見船岡線	秋田市広面川崎～秋田市柳田川崎	道路冠水	なし	なし	なし	0.8km	あり	5/18 19:50		5/19 8:10		
26	由利	一	285	冬郷西目線	由利本荘市西目町西目松ノ木在家～由利本荘市西目町西目瀬ノ台	土砂崩落	なし	なし	なし	2.0km	あり	5/18 20:00			降雨により更なる落石の恐れがあるため、土砂除去作業を見送り落石対策の検討	未定
27	仙北	国	341	341号	大仙市協和中定川～大仙市協和下淀川	道路冠水	なし	なし	なし	2.3km	あり	5/18 20:40		5/19 4:00		
28	由利	一	312	長岡冬師城内線	にかほ市兼清町横岡色田～にかほ市雄打合野	道路冠水	なし	なし	なし	1.3km	あり	5/18 21:20		5/19 11:30		
29	秋田	国	101	101号	男鹿市五里合琴川苗代沢～男鹿中浜間口下中長根	土砂崩落	なし	なし	—	1.3km	—	5/18 22:15	5/19 8:50	5/19 15:30		
30	由利	主	57	十文字羽後鳥海線	由利本荘市鳥海町下笹子	土砂崩落	なし	なし	なし	0.15km	あり	5/18 22:40			降雨により更なる落石の恐れがあるため、土砂除去作業を見送り落石対策の検討	未定
31	仙北	一	244	強首峰吉川線	大仙市協和峰吉川	道路冠水	なし	なし	なし	0.1km	あり	5/19 4:00		5/19 15:00		
32	秋田	国	341	341号	秋田市雄和女米木	道路冠水	なし	なし	なし	0.1km	あり	5/19 11:20		5/19 13:00		



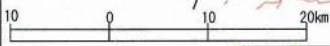
# 平成30年5月18日豪雨 通行規制箇所図

H30.5.20 9:00現在



## 【凡例】

- 全面通行止
- 片側交互通行
- 通行規制解除
- 通行不能区間





## 前線に伴う降雨による出水概況

(※ 速報値につき、後日データの修正の可能性あり)

### ◆河川水位状況(5月19日18時00分現在)

河川	水位観測所	最高水位	時刻	参考			
				水防団待機水位	氾濫注意水位	避難判断水位	氾濫危険水位
雄物川	大曲橋(大仙市)	3.64m	5月19日 3時30分	2.50m	3.40m	6.00m	6.20m
雄物川	神宮寺(大仙市)	5.98m	5月19日 2時10分、2時50分	3.50m	5.00m	5.50m	5.70m
玉川	長野(大仙市)	3.44m	5月18日 20時50分	2.30m	2.90m	3.70m	4.00m

雨量観測所	連続雨量		24時間日雨量		時間最大雨量	
	雨量	期間	雨量	期間	雨量	期間
大曲	132mm	5月18日 1時20分 ~ 5月19日 6時10分	128mm	5月18日 5時50分 ~ 5月19日 5時50分	14mm	5月18日 16時00分
湯沢	120mm	5月17日 21時40分 ~ 5月19日 2時00分	119mm	5月18日 2時10分 ~ 5月19日 2時10分	17mm	5月18日 12時00分
田沢湖	(201mm) 継続	5月17日 2時00分 ~ 5月19日 16時時点	141mm	5月18日 1時10分 ~ 5月19日 1時10分	25mm	5月18日 16時00分

### ◆災害支部体制

	注意体制	警戒体制	非常体制	警戒体制	注意体制	解除
河川	5月18日 16時20分	5月18日 18時20分	5月18日 22時50分	5月19日 10時30分	5月19日 13時00分	
砂防	5月18日 16時00分	5月18日 20時00分	-	-	-	5月19日 10時30分
道路	5月18日 16時00分	5月18日 18時40分	-	-	-	5月19日 6時50分

### ◆洪水予報発表状況

河川名	観測所(市町村)	氾濫注意情報	氾濫警戒情報	氾濫危険情報	氾濫発生情報	解除
雄物川	大曲橋(大仙市)	5月18日 23時20分	-	-	-	
	神宮寺(大仙市)	-	5月18日 21時15分	5月18日 23時20分	5月19日 4時25分	
玉川	長野(大仙市)		5月18日 19時15分			5月19日 3時20分

### 観測所の受持区間

大曲橋観測所 雄物川 大仙市 横手川合流点から大仙市 玉川合流点まで  
 横手川 大仙市 出川合流点付近から大仙市 雄物川合流点まで  
 丸子川 大仙市 大盛橋から大仙市 雄物川合流点まで  
 神宮寺観測所 雄物川 大仙市 玉川合流点から大仙市 秋田市行政境まで  
 長野観測所 玉川 左岸 大仙市長野字開から大仙市 雄物川合流点まで  
 右岸 大仙市長野字八乙女から大仙市 雄物川合流点まで



◆水防警報発表状況

河川名	観測所 (市町村)	待機	準備	出動	解除
雄物川	大曲橋 (大仙市)	-	5月18日 19時50分	-	5月19日 15時00分
	神宮寺 (大仙市)	5月18日 16時30分	-	5月18日 20時30分	5月19日 15時00分
玉川	長野 (大仙市)	5月18日 17時20分		5月18日 18時30分	5月19日 5時50分

観測所の受持区間

大曲橋観測所	雄物川	左岸：横手川合流点から玉川合流点まで 右岸：横手川合流点から玉川合流点まで
	横手川	左岸：大仙市角間川町から雄物川合流点まで 右岸：大仙市藤木丙から雄物川合流点まで
	丸子川	左岸：大仙市大曲浜町から雄物川合流点まで 右岸：大仙市大曲浜町から雄物川合流点まで
神宮寺観測所	雄物川	左岸：玉川合流点から大仙市正手沢まで 右岸：玉川合流点から大仙市協和小種まで
長野観測所	玉川	左岸：大仙市長野から雄物川合流点まで 右岸：大仙市長野から雄物川合流点まで

◆災害対策用機械稼働状況

作業場所	機械名	規格	稼働開始	稼働終了
浜町排水ピット	排水ポンプ車(10-4248)	30m <sup>3</sup> /min水中モータ式	5月18日 21時43分	5月19日 5時56分
			5月19日 0時40分	5月19日 7時26分
角間川排水ピット	排水ポンプ車(12-4241)	60m <sup>3</sup> /min水中モータ式	5月18日 23時40分	5月19日 4時30分
	照明車(11-4284)	20kVA ポール式	5月18日 23時40分	5月19日 4時30分

◆ホットライン状況

日付	時刻	連絡先
5月18日	16時30分	事務所長 ⇒ 大仙市長
5月18日	18時24分	大仙市長 ⇒ 事務所長
5月18日	18時55分	事務所長 ⇒ 仙北市長
5月18日	18時58分	事務所長 ⇒ 横手市長
5月18日	19時01分	事務所長 ⇒ 美郷町長
5月18日	20時52分	大仙市長 ⇒ 事務所長
5月18日	21時44分	事務所長 ⇒ 大仙市長
5月18日	22時45分	事務所長 ⇒ 大仙市長
5月19日	3時30分	事務所長 ⇒ 大仙市 総務部長

※水位状況、現地状況をホットラインにより伝達

◆リエゾン派遣状況

5月18日から19日にかけて、延べ4人大仙市に派遣し情報の共有を行った。



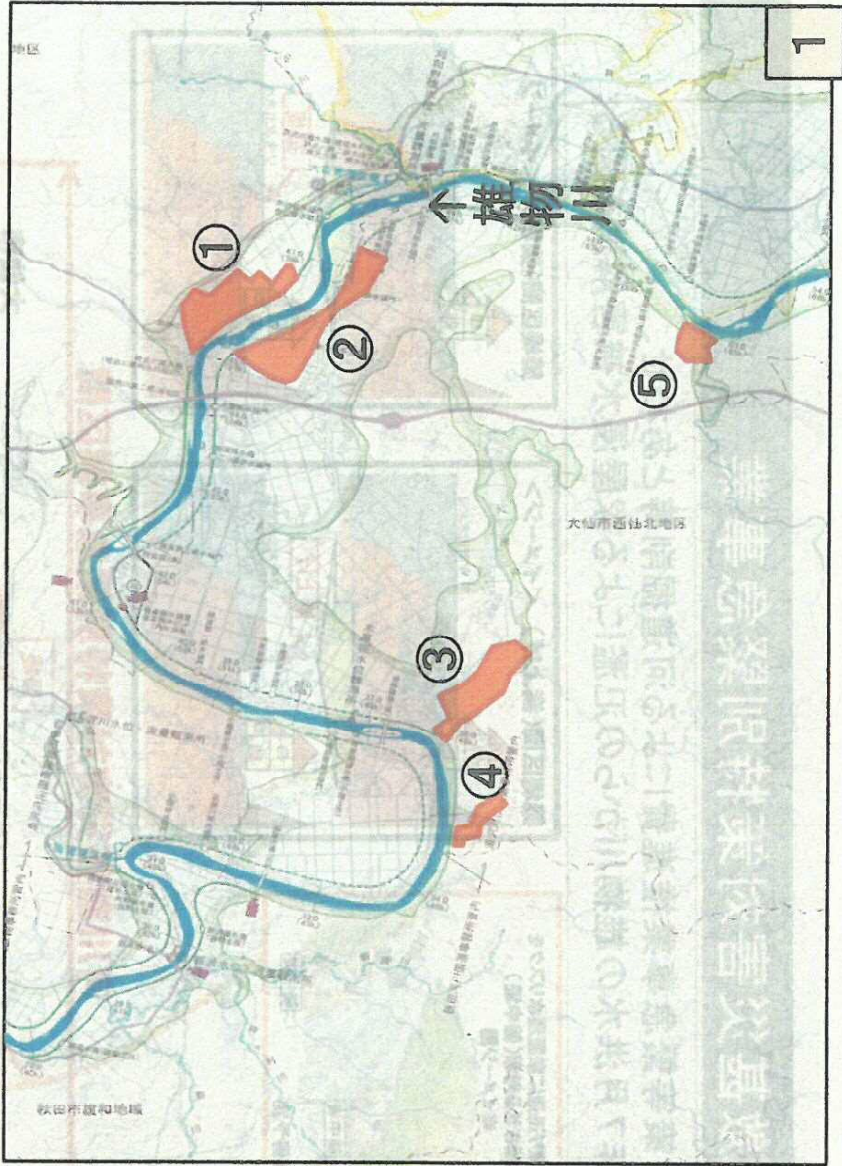
# 位置図・概要

(湯沢河川国道事務所)



## 【浸水発生状況(外水のみ記載、内水含まず)】

- 確認日時 平成30年5月19日(土)AM3時頃 確認
- 浸水箇所
  - ①雄物川46k付近(左岸) 大崎市協和峰吉川地区
  - ②雄物川46k付近(右岸) 大崎市寺館地区
  - ③雄物川36k付近(左岸) 大崎市大沢川地区
  - ④雄物川35k付近(左岸) 大崎市正手沢地区
  - ⑤雄物川53k付近(左岸) 大崎市物渡地区
- 浸水状況:無堤部の溢水、農地等が浸水、外水による住家浸水無し
- 浸水範囲:約199ha(①約68ha、②約70ha、③約41ha、④約13ha、⑤約7ha)
- 被害状況:詳細調査中



※浸水範囲の数値等は独自調査の速報値より、今後変更となる可能性あり







## 前線に伴う降雨に伴う出水概況

(※ 速報値につき、後日データの修正の可能性あり)

### ◆河川水位状況(5月19日18時00分現在)

河川	水位観測所	最高水位	時刻	参考			
				水防団 待機水位	氾濫 注意水位	避難判断 水位	氾濫 危険水位
雄物川	櫛川 (秋田市)	7.57m	5月19日 10時40分	5.60m	6.60m	8.00m	8.10m
子吉川	矢島 (由利本荘市)	4.68m	5月18日 23時40分	2.90m	4.10m	—	—
子吉川	明法 (由利本荘市)	3.86m	5月19日 1時30分	1.50m	2.20m	4.00m	4.70m
子吉川	鮎瀬 (由利本荘市)	4.79m	5月19日 2時30分	2.50m	3.40m	4.20m	—
子吉川	二十六木橋 (由利本荘市)	4.71m	5月19日 2時50分	3.30m	4.00m	5.60m	6.00m

雨量観測所	連続雨量		24時間日雨量		時間最大雨量	
	雨量	期間	雨量	期間	雨量	期間
秋田	156mm	5月18日 0時00分 ～5月19日0時00分	156mm	5月18日 0時00分 ～5月19日0時00分	22mm	5月18日 15時00分
大正寺	151mm	5月17日23時40分 ～5月19日2時40分	149mm	5月17日 23時40分 ～5月18日23時40分	23mm	5月18日 16時00分
矢島	91mm	5月18日 1時00分 ～5月19日1時00分	91mm	5月18日 1時00分 ～5月19日1時00分	16mm	5月18日 18時00分
山内	102mm	5月18日 1時00分 ～5月19日1時00分	102mm	5月18日 1時00分 ～5月19日1時00分	19mm	5月18日 18時00分

### ◆災害支那体制

	注意体制	警戒体制	非常体制	警戒体制	注意体制	解除
河川	5月18日 11時00分	5月18日 19時10分				
道路	5月18日 12時00分	5月18日 15時40分				5月19日 9時30分

### ◆洪水予報発表状況

河川名	観測所 (市町村)	氾濫 注意情報	氾濫 警戒情報	氾濫 危険情報	氾濫 発生情報	解除
雄物川	櫛川 (秋田市)	5月19日 1時20分	—	—	5月19日 6時25分	
子吉川	明法 (由利本荘市)	5月18日 9時35分				5月19日 9時15分
子吉川	二十六木橋 (由利本荘市)	5月18日 23時50分				5月19日 9時15分

### 観測所の受持区間

櫛川観測所	雄物川	大仙市秋田市行政境から雄物川河口まで
明法観測所	子吉川	左岸 由利本荘市吉沢地区から南福田地区まで 右岸 由利本荘市吉沢地区から石沢川合流点まで
二十六木橋観測所	子吉川	左岸 由利本荘市南福田地区から子吉川河口まで 右岸 石沢川合流点から子吉川河口まで



◆水防警報発表状況

河川名	観測所 (市町村)	待機	準備	出動	解除
雄物川	榑川 (秋田市)	-	5月18日 21時00分	5月19日 1時10分	
子吉川	矢島 (由利本荘市)		5月18日 17時40分	5月18日 22時10分	5月19日 4時10分
子吉川	明法 (由利本荘市)		5月18日 17時40分	5月18日 20時00分	5月19日 8時50分
子吉川	鮎瀬 (由利本荘市)		5月18日 17時40分	5月18日 20時30分	5月19日 9時20分
子吉川	二十六木橋 (由利本荘市)		5月18日 20時00分	5月19日 0時50分	5月19日 8時20分

観測所の受持区間

榑川観測所	雄物川	左岸：大仙市秋田市行政境から雄物川河口まで 右岸：大仙市秋田市行政境から雄物川河口まで
矢島観測所	子吉川	左岸：由利本荘市吉沢から由利本荘市滝沢橋まで 右岸：由利本荘市吉沢から由利本荘市滝沢橋まで
明法観測所	子吉川	左岸：由利本荘市滝沢橋から由利本荘市玉ノ池まで 右岸：由利本荘市滝沢橋から石沢川合流点まで
鮎瀬観測所	子吉川	左岸：由利本荘市鳥川橋から子吉川合流点まで 右岸：由利本荘市鳥川橋から子吉川合流点まで
二十六木橋観測所	子吉川	左岸：由利本荘市玉ノ池から由利本荘市河口まで 右岸：石沢川合流点から由利本荘市河口まで

◆災害対策用機械稼働状況

作業場所	機械名	規格	稼働開始	稼働終了
雄物川下流 古川排水樋門	排水ポンプ車 (21-4281)	30m <sup>3</sup> /min 高揚程	5月19日 0時00分	5月19日18:00時点 稼働中
	照明車 (25-4281)	2kw×6灯	5月19日 15時30分	5月19日18:00時点 稼働中
	待機支援車 (17-4282)	バス型	5月18日 16時45分	5月19日18:00時点 稼働中

◆ホットライン状況

日付	時刻	連絡先
5月18日	22時40分	河川情報班長(調査第一課長) ⇒ 由利本荘市 危機管理監
5月19日	6時00分	河川情報班長(調査第一課長) ⇒ 秋田市 危機管理監

※水位状況、現地状況をホットラインにより伝達

◆リエゾン派遣状況

5月18日から19日にかけて延べ6名を秋田市及び秋田県に派遣し情報共有を行った。

日付	時刻	派遣先	派遣員
5月18日	22時40分	由利本荘市	河川情報班長(調査第一課長)
5月19日	6時00分	秋田市	河川情報班長(調査第一課長)
5月19日	15時30分	由利本荘市	河川情報班員
5月19日	16時45分	由利本荘市	河川情報班員
5月19日	18時00分	由利本荘市	河川情報班員



# H30.5.18-19洪水 雄物川下流浸水情報 (H30.5.19 17時時点)

## 位置図



【浸水発生状況】 ※速報値、国土交通省秋田河川国道事務所調べ

○確認日時：平成30年5月19日（土）17時時点

○浸水箇所（外水のみ記載、家屋浸水なし）

①雄物川左岸28.0k（繁地区）農地冠水

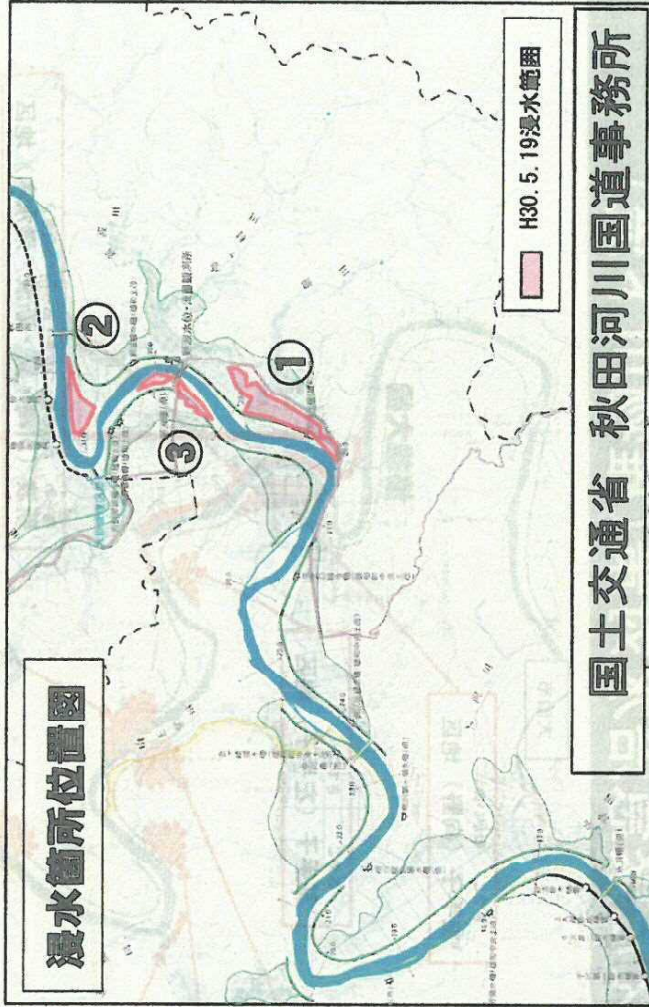
②雄物川左岸31.2k（新波大巻地区）農地冠水

③雄物川右岸29.6k（向野地区）農地冠水

○浸水範囲：約82ha（①約50ha、②約22ha、③約10ha）

○要因：雄物川無堤部からの溢水等により、浸水が発生

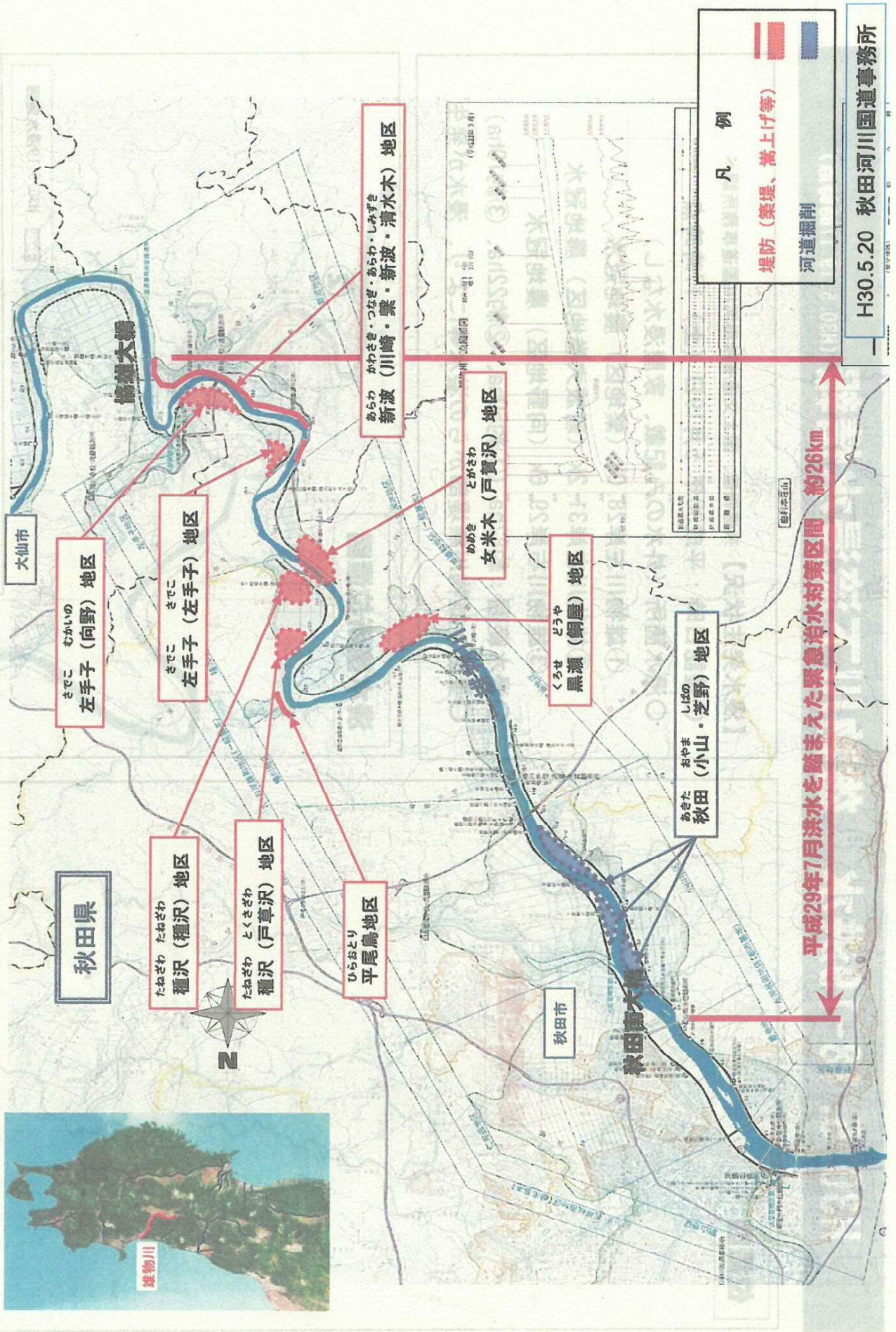
## 浸水箇所位置図



国土交通省 秋田河川国道事務所



# 平成29年7月洪水を踏まえた緊急治水対策（雄物川下流）





# 平成30年5月18日からの豪雨による被害状況等について

平成30年5月20日  
河川砂防課

## 1 県管理河川の状況（5月20日 9:00現在）

### (1) 河川水位

○【避難判断水位超過（レベル3）】9河川10地区

○【氾濫危険水位超過（レベル4）】7河川 8地区

	レベル3	→	レベル4	→	現状
・新城川（秋田市笠岡）	18日12:30	→	18日13:40	→	解除
・馬場目川（五城目町久保）	18日13:40	→	18日14:00	→	解除
・三種川（三種町下岩川）	18日14:40	→	18日15:20	→	解除
・小阿仁川（上小阿仁村杉花）	18日14:50	→	18日15:20	→	解除
・猿田川（秋田市仁井田）	18日15:30	→	18日16:40	→	解除
・太平川（秋田市牛島）	18日16:30	→	18日17:30	→	解除
・草生津川（秋田市寺内）	18日16:40			→	解除
・三種川（三種町森岳）	18日18:40	→	18日20:10	→	解除
・芋川（由利本荘市松本）	18日20:50			→	解除
・福部内川（大仙市福見）	18日21:40	→	18日22:40	→	解除

### (2) 河川のホットライン実施状況（8市町村：延べ23回実施）

・北秋田市、上小阿仁村、三種町、秋田市、五城目町、八郎潟町、由利本荘市、大仙市（4市3町1村）

※事前1回、レベル3超過時12回、レベル4超過時10回

### (3) 河川の氾濫状況

溢水発生河川：10→16河川

- ・米代川（鹿角市花輪字堰根川原）
- ・新城川（秋田市下新城笠岡）
- ・馬場目川（五城目町久保、門前）
- ・馬踏川（秋田市金足堀内～上流部）
- ・豊川（潟上市昭和豊川船橋、仁山）
- ・三種川（三種町達子、長面、塚ノ岱<sup>かいらげぶち</sup>）
- ・小又川（三種町上岩川小又口、鹹<sup>かいらげぶち</sup>）
- ・猿田川（秋田市上北手）
- ・太平川（秋田市檜山）
- ・芋川（由利本荘市徳沢、加賀沢）
- ・淀川（大仙市協和）
- ・後川（大仙市神宮寺）

- ・ 檜岡川（大仙市南外）
- ・ 大沢川（大仙市大沢郷宿）
- ・ 土買川（大仙市刈和野）
- ・ 入見内川（仙北市角館町）

※施設被害は調査中

#### （４）排水ポンプ車の稼働状況

排水ポンプ車稼働河川：１河川

- ・ 福部内川遊水地（大仙市福見町）から丸子川へ排水  
稼働時間 ８時間（５月18日23:45～５月19日7:45）

### 2 県管理ダムの状況（５月20日 9:00現在）

○洪水調節実施ダム：９ダム（７ダム調節終了、２ダム調節中）  
うち「ただし書き操作実施ダム：１ダム」

- ・ 萩形ダム（上小阿仁村）：洪水調整終了
- ・ 森吉ダム（北秋田市）： " （ただし書き操作実施）
- ・ 早口ダム（大館市）： "
- ・ 素波里ダム（藤里町）： "
- ・ 旭川ダム（秋田市）： "
- ・ 協和ダム（大仙市）： "
- ・ 皆瀬ダム（湯沢市）： "
- ・ 岩見ダム（秋田市）： "
- ・ 鎧畑ダム（仙北市）： "

### 3 土砂災害関係（５月20日 9:00現在）

○土砂災害警戒情報発表：１３市町村１４地区（８市４町１村）

【11:00発表】秋田市秋田

【12:40発表】鹿角市、北秋田市、上小阿仁村、男鹿市、  
潟上市、五城目町

【13:00発表】三種町、八郎潟町

【13:20発表】井川町

【17:00発表】大仙市

【17:20発表】秋田市河辺雄和

【18:10発表】仙北市

【18:25発表】大館市

関係全市町村（市町村長等）へ情報伝達済み

◎18日22:25までに土砂災害警戒情報は全て解除済み



○土砂災害（5月20日 9:00現在）

土砂災害危険箇所が発生した被害のうち状況確認出来たもの

◆土砂崩れ 2 → 7 件

- ・鹿角市花輪字下花輪  
※人家被害なし
  
- ・井川町井内字向田  
※人家被害なし
  
- ・男鹿市脇本浦田字菅ノ沢  
※人家被害なし
  
- ・男鹿市脇本浦田字大保田  
※人家被害あり
  
- ・男鹿市脇本樽沢字立石  
※人家被害なし
  
- ・男鹿市船川港本山門前字垂水  
※人家被害なし
  
- ・秋田市寺内神屋敷  
※人家被害なし

いずれも人的被害は無し



# 県管理河川の氾濫状況図

氾濫警戒情報・氾濫危険情報  
 避難判断水位超過 9河川  
 氾濫危険水位超過 7河川

凡例 避難判断水位 → 氾濫危険水位

## 米代川水系：11河川

- 米代川 (鹿角市・大館市)
  - 花輪：2.50→3.50
  - 末広：2.80→3.80
  - 扇田：3.70→4.00
- 福士川 (鹿角市)
  - 福士川：0.75→0.90
- 大湯川 (鹿角市)
  - 毛馬内2：2.40→3.40
- 小坂川 (鹿角市・小坂町)
  - 毛馬内1：2.60→3.60
- 阿仁川 (北秋田市)
  - 阿仁前田：4.20→4.90
  - 米内沢：4.40→4.80
  - 木戸石：6.80→7.10
- 長木川 (大館市)
  - 有浦：2.80→3.70
  - 餅田：3.00→3.50
- 下内川 (大館市)
  - 白沢：1.20→1.50
  - 松峰：2.80→3.40
- 小阿仁川 (北秋田市・上阿仁村)
  - 杉花：3.00→3.50
  - 三木田：4.40→4.60
- 小猿部川 (北秋田市)
  - 脇神：4.50→5.00
- 綴子川 (北秋田市)

## 馬場目川水系：2河川

- 馬場目川 (五城目町・八郎潟町)
  - 久保：3.10→3.40
- 三種川 (三種町)
  - 下岩川：3.10→3.60
  - 森岳：3.90→4.50

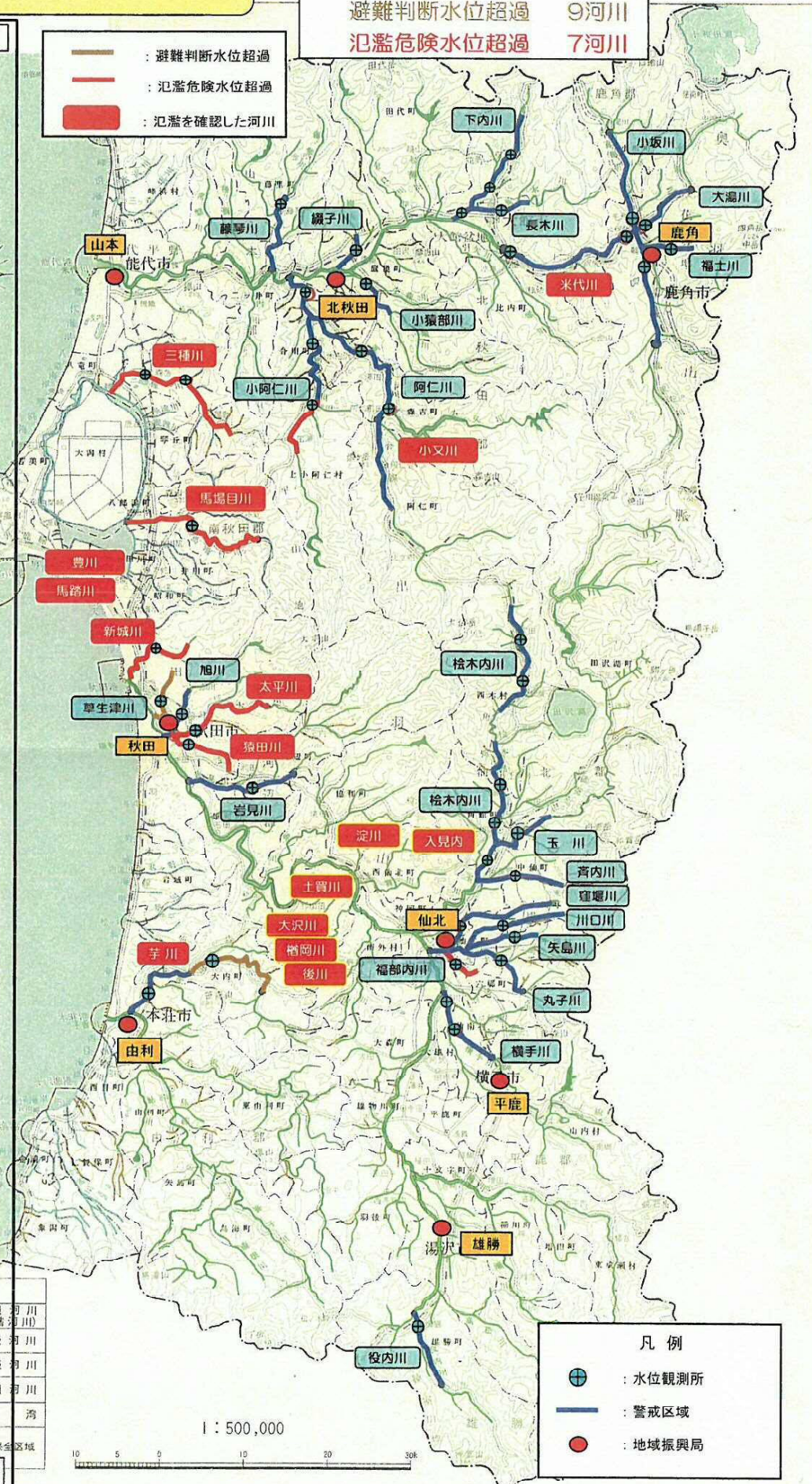
## 雄物川水系：16河川

- 太平川 (秋田市)
  - 牛島：3.30→3.70
- 旭川 (秋田市)
  - 中島：3.42→3.60
- 草生津川 (秋田市)
  - 寺内：3.00→3.60
- 猿田川 (秋田市)
  - 仁井田：2.55→2.70
- 新城川 (秋田市)
  - 笠岡：1.70→2.30
- 岩見川 (秋田市)
  - 坂本：3.50→4.10
- 丸子川 (大仙市)
  - 田茂木：4.50→5.10
- 福部内川 (大仙市)
  - 福見：2.50→2.70
- 窪堰川 (大仙市)
  - 高岡上郷：2.70→3.00
- 川口川 (大仙市)
  - 板見内：4.50→4.80
- 矢島川 (大仙市・美郷町)
  - 本堂城回：2.20→2.40
- 斉内川 (大仙市)
  - 新町：1.90→2.15
- 玉川 (大仙市・仙北市)
  - 岩瀬：5.20→5.50
  - 下鷺野：4.50→5.00
- 松木内川 (仙北市)
  - 宮田：2.10→2.40
  - 吉田：4.20→4.50
  - 門屋：3.70→4.40
  - 赤平橋：3.80→4.50
- 横手川 (横手市・大仙市・美郷町)
  - 寺村：4.10→4.50
  - 赤倉：3.90→4.10

## 子吉川水系：1河川

- 芋川 (由利本荘市)
  - 松本：4.30→4.60
  - 舘前：6.20→6.60

- 避難判断水位超過
- 氾濫危険水位超過
- 氾濫を確認した河川



- 凡例
- 水位観測所
  - 警戒区域
  - 地域振興局